



POPULYTICS

What would you do?

Uitkomsten van de Inwonersraadpleging over het landelijke gebied van Noord-Holland

Datum: 26-06-2023



Dit onderzoek is uitgevoerd door Populytics, een startup van de TU Delft

Niek Mouter

Mark Beumer

Aylin Munyasya

Wendel Scholma

www.populytics.nl

Inhoud

Samenvatting	4
Opzet van het onderzoek	4
Resultaten	6
1. Introductie	11
2. Methodologie	12
2.1. Opzet van de raadpleging	12
2.2. Dataverzameling	18
2.3 Socio-demografische gegevens van de deelnemers	19
3. Resultaten	21
Keuzetaak 2: Hoe zie jij de toekomst van het landelijke gebied voor je in Noord-Holland?	29
4. Kwalitatieve resultaten	37
Keuzetaak 1	38
Keuzetaak 2	48
5. Ervaring raadpleging	57
Referenties	60

Samenvatting

Provincie Noord-Holland wil nu en in de toekomst haar inwoners prettig en veilig laten wonen, werken en recreëren. In het landelijke gebied van Noord-Holland zijn een aantal uitdagingen op het gebied van natuur, water en klimaat. De provincie maakt hier een plan voor: het provinciaal programma landelijk gebied (PPLG). Omdat dit plan grote gevolgen kan hebben voor inwoners wil de provincie de meningen en ideeën van inwoners weten.

Opzet van het onderzoek

Een inwonersraadpleging op basis van de Participatieve Waarde Evaluatie methode

De inwonersraadpleging is uitgevoerd op basis van de Participatieve Waarde Evaluatie (PWE) methode. De essentie van de PWE methode is dat inwoners een advies kunnen geven over een keuzevraagstuk van de overheid. Inwoners worden als het ware op de stoel van de overheid gezet. Het keuzevraagstuk van een overheid wordt nagebootst in een online omgeving. Vervolgens wordt aan inwoners gevraagd wat zij zouden adviseren als zij in de schoenen van de beleidsmaker zouden staan. In de inwonersraadpleging werd aan inwoners gevraagd waar de provincie vooral aandacht aan moet besteden als ze keuzes maakt over het landelijke gebied. En hoe het landelijke gebied er volgens hen in de toekomst uit moet zien.

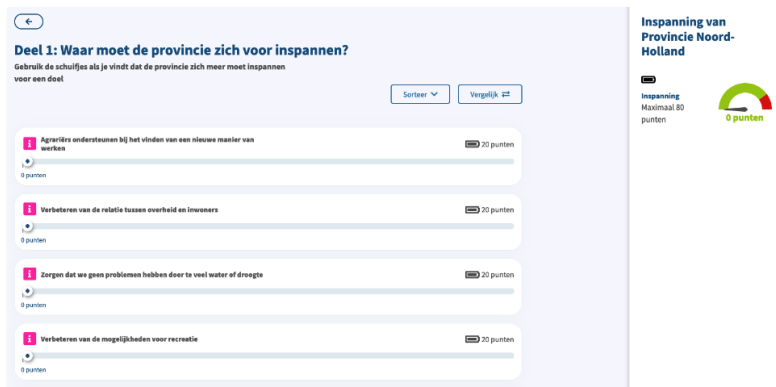
Doel van de PWE: verbinden van de tekentafel met meer dan 6.000 keukentafels

De raadpleging is uitgevoerd in opdracht van provincie Noord-Holland. Het doel van de PWE is om 'de tekentafel' en 'de keukentafel' met elkaar te verbinden. In de PWE zien inwoners (de keukentafel) welke afwegingen de beleidsmakers aan de tekentafel moeten maken. Vanuit dit perspectief laten inwoners in hun advies weten aan de beleidsmakers wat zij het meest belangrijk vinden. Als de beleidsmakers aan de tekentafel plaatsnemen om keuzes te maken kunnen zij gebruikmaken van de adviezen die vanuit meer dan 6.000 keukentafels zijn gegeven. De beleidsmakers worden dus in staat gesteld om hun keuzes zo goed mogelijk te laten aansluiten bij de waarden, voorkeuren en zorgen van inwoners.

Twee onderdelen

De raadpleging bestond uit 2 delen. In het eerste deel van de raadpleging zagen deelnemers 10 doelen voor het landelijke gebied waar provincie Noord-Holland zich voor kan inspannen. Deelnemers konden met schuifjes aangeven voor welke doelen de provincie zich extra moet inspannen. Ze zagen dat de totale inspanning die de provincie kon leveren beperkt was. Ze konden maximaal 80 punten verdelen waardoor ze niet op alle doelen maximaal konden inzetten (zie Figuur 0-2 voor een overzicht van de 10 doelen). Nadat deelnemers hun keuzes hadden gemaakt werd hen gevraagd om de gemaakte keuzes toe te lichten.

Figuur 0-1 Screenshot van een deel van de eerste keuzetaak



In het tweede deel van de raadpleging konden deelnemers aangeven wat voor soort landbouw, natuur en recreatie ze vooral wilden zien in het landelijke gebied van Noord-Holland in de toekomst. Ze konden 50 punten verdelen over 10 dingen die je in de toekomst zou kunnen zien (zie Figuur 0-4 voor een overzicht van de 10 doelen).

Representatieve raadpleging en open raadpleging

De inwonersraadpleging is enerzijds gedaan door een geselecteerde groep deelnemers en anderzijds konden alle inwoners die geïnteresseerd zijn deelnemen aan een open raadpleging. In de raadpleging met geselecteerde deelnemers werden mensen random getrokken uit een internetpanel. Deze deelnemers kregen een vergoeding voor hun deelname en werden zo geselecteerd dat de resultaten representatief zijn op de kenmerken geslacht, leeftijd en opleidingstype. We noemen dit daarom de representatieve raadpleging.

Waarom doen we zowel een raadpleging met geselecteerde deelnemers als een open raadpleging? Ten eerste is het belangrijk dat er geen inwoners worden uitgesloten die wel hun stem willen laten horen. Door de raadpleging open te stellen voor iedereen voorkomen we dat dit gebeurt. Inwoners die op eigen initiatief deelnemen aan een raadpleging kunnen goede ideeën inbrengen die door de provincie kunnen worden gebruikt om hun beleid te verbeteren. Een nadeel van deze open raadpleging is dat het waarschijnlijk is dat inwoners die een groot belang en interesse hebben in het onderwerp oververtegenwoordigd zijn onder de deelnemers. Beleidsmakers willen echter vaak ook weten hoe deelnemers met een minder sterke mening maatregelen en effecten afwegen rond het beleidsdilemma dat onderwerp is van de raadpleging. Daarom is het belangrijk om de raadpleging ook te doen met inwoners uit een panel die zo zijn geselecteerd dat ze representatief zijn voor de bevolking op de kenmerken geslacht, leeftijd en opleiding. Kortom, zowel een open raadpleging als een raadpleging met een geselecteerde groep hebben voor- en nadelen en daarom hebben we beide vormen gecombineerd.

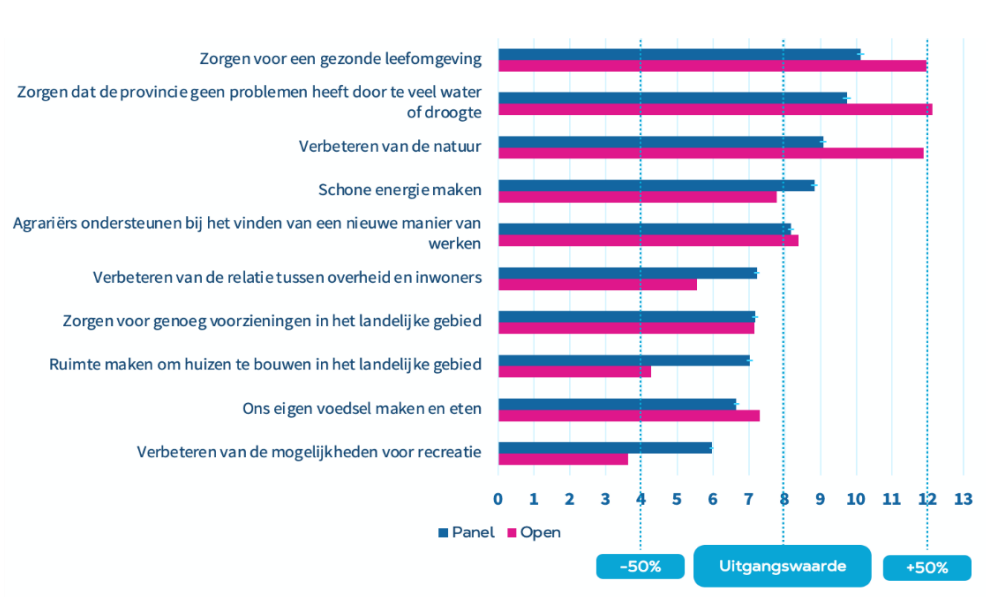
Aan de raadpleging deden in totaal 6.075 mensen mee. Daarvan komen 2.403 uit de geselecteerde groep die representatief is voor de bevolking van Noord-Holland op de kenmerken leeftijd, geslacht en opleidingstype. Daarnaast deden 3.672 inwoners mee aan de open raadpleging.

Resultaten

Waar moet de provincie zich vooral voor inspinnen?

Figuur 0-2 laat zien dat er qua prioritering geen grote verschillen zitten tussen deelnemers die geselecteerd zijn uit een panel om representatieve uitkomsten te geven voor Noord-Holland en deelnemers uit de open raadpleging.

Figuur 0-2 Aantal toegekende punten aan de 10 doelen uit de eerste keuzetaak door de groep die representatieve uitkomsten geeft voor Noord-Holland (panel) en de open raadpleging.



Alle doelen zijn van belang voor deelnemers

Voor deelnemers uit het panel zijn alle 10 doelen van belang bij keuzes over het PPLG. Deelnemers konden 80 punten besteden aan de 10 doelen in de raadpleging. Als deelnemers alle doelen even belangrijk zouden vinden, dan zouden ze alle doelen 8 punten geven. Deze 8 punten noemen we de ‘uitgangswaarde’. Een doel is voor deelnemers relatief onbelangrijk als ze er 4 punten of minder aan toekennen (de helft van de uitgangswaarde van 8 punten) en een doel is relatief belangrijk als de gemiddelde deelnemer er 12 punten of meer aan toekent (150% van de uitgangswaarde). Figuur 0-2 laat zien dat de gemiddelde deelnemer uit de groep die representatieve uitkomsten geeft voor de bevolking van Noord-Holland aan alle doelen minimaal 4 punten toekent. Omdat geen van de doelen onder de 4 puntengrens komt, kunnen we concluderen dat alle doelen van belang zijn volgens deelnemers aan de representatieve raadpleging. In de open raadpleging zien we dat de doelen ‘zorgen voor een gezonde leefomgeving’, ‘zorgen dat de provincie geen problemen heeft bij te veel of te weinig water’ en ‘verbeteren van de natuur’ van de gemiddelde deelnemer rond de 12 punten krijgen (rond 150% van de uitgangswaarde), terwijl het verbeteren van mogelijkheden voor recreatie rond de 4 punten krijgt (rond 50% van de uitgangswaarde).

Schone leefomgeving, watermanagement en natuur zijn de belangrijkste waarden

In zowel de panel raadpleging als de open raadpleging adviseert de gemiddelde deelnemer de provincie om zich het meest in te spannen om ervoor te zorgen dat de leefomgeving schoon is, dat we geen problemen hebben bij te veel of te weinig water en dat de natuur verbetert. Veel deelnemers zien dit als fundamentele behoeften en daarom vinden zij dat de provincie zich hier veel voor moet inspinnen. De volgende quotes geven voorbeelden van deelnemers die deze drie doelen als fundamentele overheidsdoelen zien:

“Iedereen heeft recht op schone lucht, dat is van wezenlijk belang”

“Gezonde leefomgeving is ALLES! Dit moet op nr1 staan, voor alle andere doelen.”

“De waterhuishouding is belangrijk voor het voortbestaan van ons allemaal.”

“De natuur is onze levensader. Daar moeten we zuinig op zijn.”

“Natuur is een belangrijk onderdeel van onze gezondheid en toekomst als mens hier op aarde.”

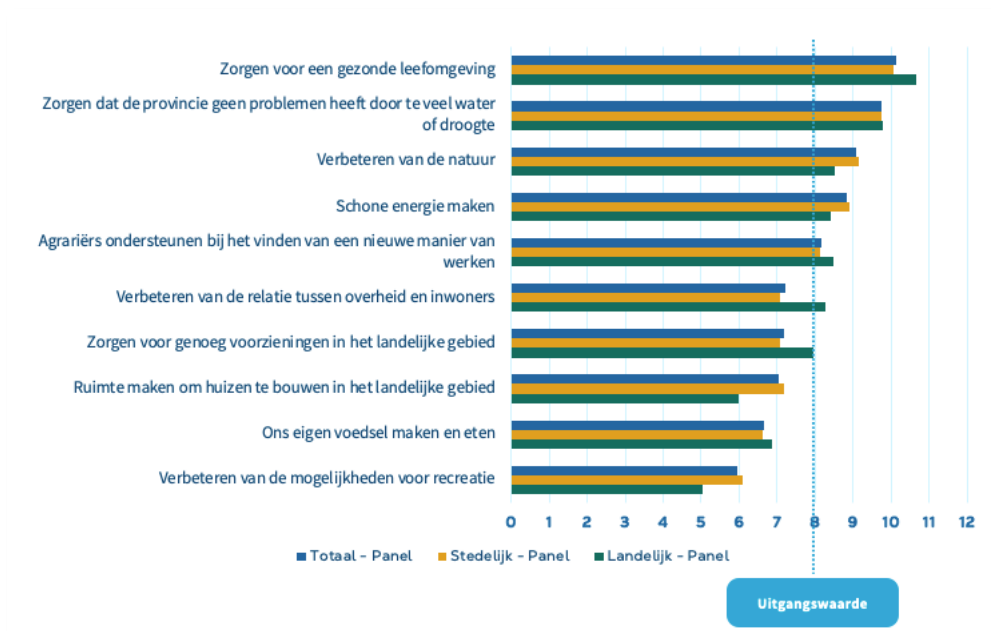
“De natuur, dat zijn wij zelf. Als we niet goed voor de natuur zorgen, gaan we er aan!”

Het doel ‘ruimte maken om woningen te bouwen in het landelijke gebied’ krijgt minder punten en dit is te verklaren omdat verschillende deelnemers dit doel als minder plaatsgebonden zien. Zo geven veel deelnemers aan dat het bouwen van nieuwe woningen wel een fundamentele behoefte is, maar dat dit ook op andere plaatsen zou kunnen worden gedaan dan in het landelijke gebied van Noord-Holland: *“Er is woningnood en daarom lijkt het me van belang om extra woningen te bouwen, maar ik zou daar niet te veel natuur voor willen opofferen. Ik zie inbreiding in de grote steden als een betere oplossing”*. Het verbeteren van recreatie krijgt relatief weinig punten omdat veel deelnemers vinden dat er op dit moment genoeg mogelijkheden zijn en ze zien het niet als een basisbehoefte, maar ervaren het meer als een luxe. Deze deelnemers zouden het vreemd vinden als de provincie zich zou inzetten voor het verbeteren van recreatiemogelijkheden in plaats van het voorkomen dat er overlast is door te veel of te weinig water omdat zij het laatste meer zien als een basisbehoefte en het eerste meer als een luxe, die ook door andere partijen dan de overheid kan worden geleverd. Zie bijvoorbeeld de volgende quotes: *“Ik vind in deze periode van crisis recreatie niet perse iets om meer dan normaal aandacht aan te besteden”* en *“Heeft geen prioriteit ten opzichte van de andere thema's, kan de markt zich ook voor inspannen.”*

Sterke overeenkomst tussen deelnemers uit het landelijke gebied en het stedelijke gebied

Het valt verder op dat er meer overeenkomsten zijn tussen deelnemers dan verschillen. Zo laat Figuur 0-3 zien dat inwoners uit het landelijke gebied nagenoeg dezelfde prioriteiten stellen als inwoners uit het stedelijke gebied. Inwoners uit het landelijke gebied geven iets meer prioriteit aan het zorgen voor genoeg voorzieningen. Het bouwen van woningen in het landelijke gebied krijgt van inwoners uit het stedelijke gebied iets meer punten. Het grootste verschil van opvattingen tussen Noord-Hollanders gaat over het bouwen van woningen in het landelijke gebied. Sommige deelnemers vinden dat de provincie hier veel aandacht aan moet besteden: *“Mijn kinderen kunnen de deur niet uit door gebrek aan betaalbare woningen”*, terwijl andere deelnemers niet willen dat er woningen worden gebouwd in het landelijke gebied: *“Er is woningnood en daarom lijkt het me van belang om extra woningen te bouwen, maar ik zou daar niet te veel natuur voor willen opofferen. Ik zie inbreiding in de grote steden als een betere oplossing.”*

Figuur 0-3: Op basis van postcode-4 zijn respondenten van het panel ingedeeld in landelijk en stedelijk gebied. We zien meer overeenkomsten dan verschillen



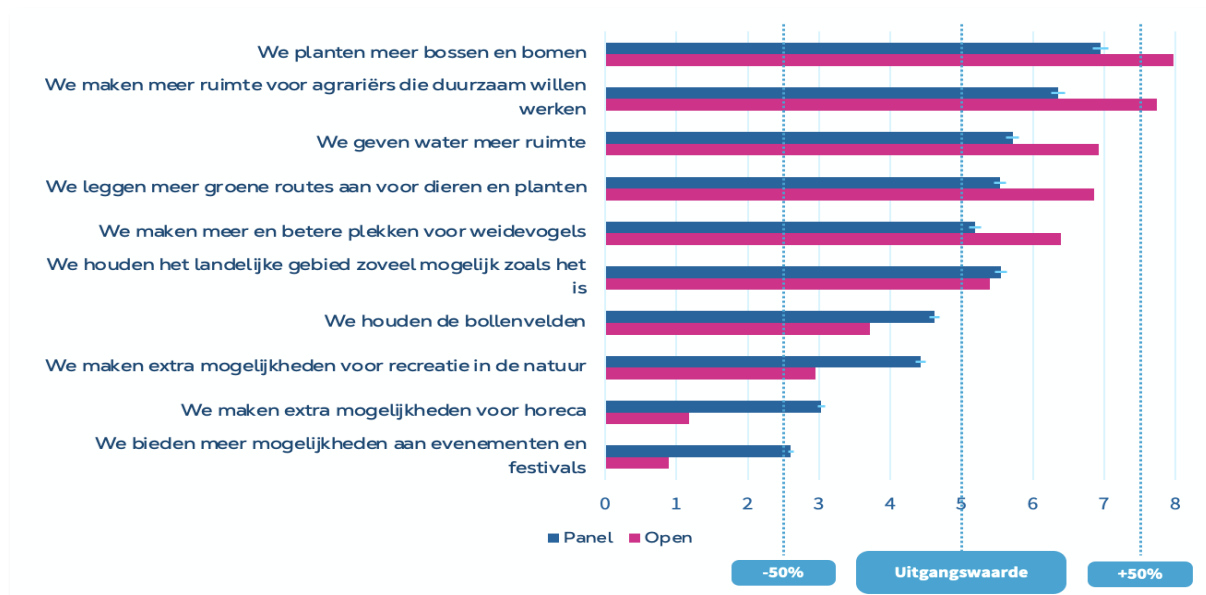
Meer overeenkomsten dan verschillen tussen de vijf gebieden uit het PPLG

Voor het Provinciaal Programma Landelijk Gebied is de provincie Noord-Holland in vijf gebieden verdeeld (Gooi en Vechtstreek, Zuid-Kennemerland en Amstel-Meerlanden, Noord-Kennemerland, Laag Holland en Wadden, Kop van Noord-Holland en West-Friesland). Ook tussen deze vijf gebieden zien we meer overeenkomsten dan verschillen wat betreft de keuzes die worden gemaakt in de raadpleging. In alle gebieden geven inwoners de meeste prioriteit aan zorgen voor een gezonde leefomgeving, het voorkomen van problemen door te veel of te weinig water, en het verbeteren van de natuur. Als we inzoomen op de verschillen dan zien we dat ‘agrariërs ondersteunen bij een nieuwe manier van werken’ relatief veel punten krijgt van deelnemers van de Wadden, de Kop van Noord-Holland en West-Friesland en Noord-Kennemerland. In Noord-Kennemerland krijgt de optie ‘ruimte maken om huizen te bouwen in het landelijke gebied’ relatief weinig punten, terwijl inwoners uit Laag Holland hier juist relatief veel punten aan geven. In Gooi- en Vechtstreek geven deelnemers relatief veel punten aan het verbeteren van de relatie tussen overheid en inwoners en het verbeteren van recreatiemogelijkheden.

Keuzetaak 2: Hoe moet het landelijke gebied er in de toekomst uitzien?

In het tweede deel van de raadpleging konden deelnemers aangeven wat voor soort landbouw, natuur en recreatie ze vooral willen zien in het landelijke gebied van Noord-Holland in de toekomst. Ze konden 50 punten verdelen over 10 dingen die je in de toekomst zou kunnen zien. Hier is 5 punten dus de uitgangswaarde. Figuur 0-4 laat zien deelnemers aan de representatieve steekproef (panel) en de open raadpleging dezelfde prioriteiten hebben. In dit geval zijn zelfs de bovenste vier prioriteiten gedeeld en dat geldt ook voor de onderste vier prioriteiten. Het valt op dat de elementen die gaan over natuur en het ruimte geven aan agrariërs relatief veel prioriteit krijgen, terwijl de drie elementen die samenhangen met recreatie relatief weinig punten krijgen.

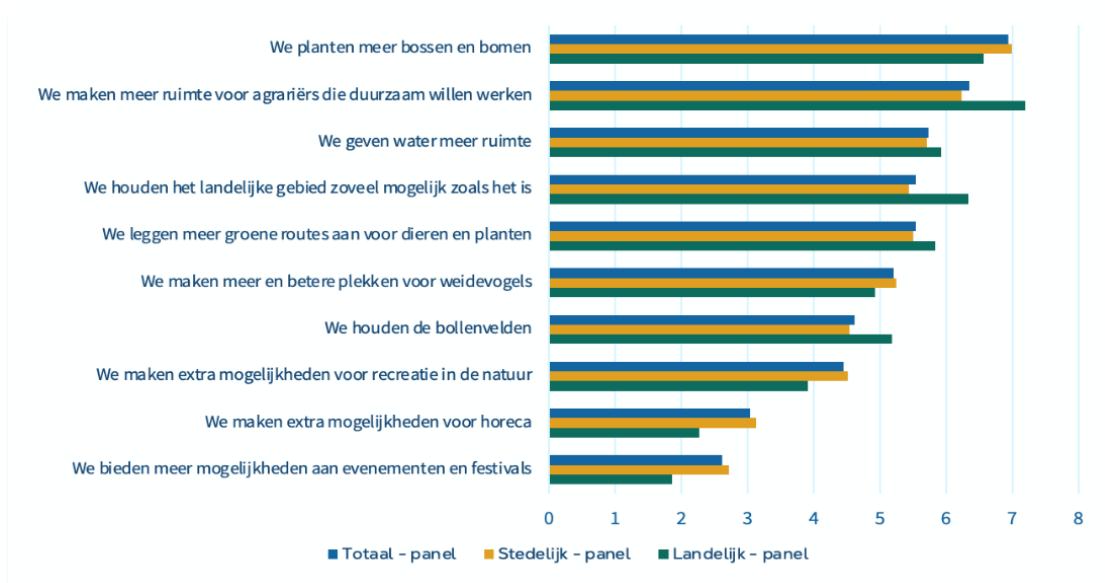
Figuur 4: aantal toegekende punten aan de 10 doelen uit de tweede keuzetaak door de groep die representatieve uitkomsten geeft voor Noord-Holland (panel) en de open raadpleging.



Wederom sterke overeenkomst tussen deelnemers uit het landelijke gebied en het stedelijke gebied

Figuur 0-5 laat zien dat er in het representatieve panel weinig verschillen zijn tussen stedelingen en plattelanders wat betreft hun visie over hoe het landelijke gebied er in de toekomst uit moet zien. Inwoners uit het landelijke gebied kennen wel meer punten toe aan het behoud van bollenvelden, ervoor zorgen dat het landelijke gebied zoveel mogelijk blijft zoals het is en het maken van meer ruimte voor agrariërs die duurzaam willen werken. Met name inwoners van Noord-Kennemerland en Wadden, Kop van Noord-Holland & West-Friesland geven relatief veel prioriteit aan het houden van het landelijke gebied zoals het nu is en aan het behoud van bollenvelden. Het bieden van extra mogelijkheden voor festivals, evenementen en horeca heeft voor deelnemers uit alle vijf de gebieden van het PPLG weinig prioriteit. Wel vinden jongeren dit een stuk belangrijker dan ouderen.

Figuur 0-5: aantal toegekende punten aan de 10 doelen in de tweede keuzetaak door inwoners uit het panel die in het landelijke gebied en het stedelijke gebied wonen



Hoe waarderen deelnemers de raadpleging?

93% van de deelnemers gaf een voldoende aan de raadpleging. Zij vinden het een fijne manier om hun voorkeuren door te geven aan de Provincie over het landelijke gebied. De gemiddelde deelnemer aan de representatieve raadpleging (panel) geeft een 7,6 aan de raadpleging. Dit is het op één na hoogste gemiddelde cijfer dat ooit aan een PWE raadpleging is gegeven. De gemiddelde deelnemer aan de open raadpleging geeft een 7,2. In de raadpleging is ook gevraagd op welke politieke partij men stemde bij de Statenverkiezingen. Het valt op dat deelnemers van alle politieke partijen die in de provinciale staten vertegenwoordigd zijn gemiddeld minimaal een 7,0 geven aan de raadpleging.

De ruime meerderheid van de deelnemers aan de raadpleging vindt dat de overheid deze methode vaker moet toepassen (81%) en zegt door hun deelname te hebben geleerd van de keuzes die de overheid moet maken (77%). Ook geeft een ruime meerderheid (73%) aan dat ze meer vertrouwen krijgen in de overheid als de overheid vaker op deze manier inwoners laten meedenken en dat ze de uiteindelijke keuzes van de overheid beter kunnen accepteren (72%). Deze laatste twee cijfers zijn hoger dan bij andere recente raadplegingen. Bij de Landelijke Energieraadpleging was 60% van de deelnemers het eens met deze stellingen. Bij de Lelylijnraadpleging was respectievelijk 70% en 68% het eens met deze stellingen.

12% van de deelnemers uit de representatieve groep voor Noord-Holland vindt dat de overheid de uitkomsten van de raadpleging direct moet overnemen. Ongeveer 1% vindt dat de overheid niets met de uitkomsten moet doen en alleen naar experts moet luisteren. 83% vindt dat de overheid haar keuzes moet baseren op uitkomsten uit deze raadpleging en adviezen van experts. Vergeleken met de panelraadpleging vinden deelnemers uit de open raadpleging dat de politiek relatief veel waarde moet toekennen aan adviezen van experts bij het maken van keuzes over het landelijke gebied.

1. Introductie

De Nederlandse overheid werkt momenteel aan het Nationaal Programma Landelijk Gebied (NPLG). Alle provincies in Nederland werken dat nationale programma uit in een Provinciaal Programma Landelijk Gebied (PPLG). Zo ook de provincie Noord-Holland. Zowel het Rijk als de provincie Noord-Holland hechten aan een goede participatie van inwoners. Dat geven zij op verschillende manieren vorm. In ieder geval ook op lokaal niveau bij de daadwerkelijke keuzes in een gebied. Omdat het PPLG grote gevolgen kan hebben voor inwoners wil de provincie de meningen en ideeën van inwoners weten over een aantal belangrijke keuzes.

Een inwonersraadpleging op basis van de Participatieve Waarde Evaluatie methode

De inwonersraadpleging is uitgevoerd op basis van de Participatieve Waarde Evaluatie (PWE) methode. De essentie van de PWE methode is dat inwoners een advies kunnen geven over een keuzevraagstuk van de overheid. Inwoners worden als het ware op de stoel van de overheid gezet. Het keuzevraagstuk van een overheid wordt nagebootst in een online omgeving. Vervolgens wordt aan inwoners gevraagd wat zij zouden adviseren als zij in de schoenen van de beleidsmaker zouden staan. In de inwonersraadpleging werd aan burgers gevraagd waar de provincie vooral aandacht aan moet besteden als ze keuzes maakt over het landelijke gebied. En hoe het landelijke gebied er volgens hen in de toekomst uit moet zien.

Doel van de PWE: verbinden van de tekentafel met de keukentafel

De raadpleging is uitgevoerd in opdracht van provincie Noord-Holland. Het doel van de PWE is om ‘de tekentafel’ en ‘de keukentafel’ met elkaar te verbinden. In de PWE zien inwoners (de keukentafel) welke afwegingen de beleidsmakers aan de tekentafel moeten maken. Vanuit dit perspectief laten inwoners in hun advies weten aan de beleidsmakers wat zij het meest belangrijk vinden. Als de beleidsmakers aan de tekentafel plaatsnemen om keuzes te maken kunnen zij gebruikmaken van de adviezen die vanuit bijna 6.000 keukentafels zijn gegeven. De beleidsmakers worden dus in staat gesteld om hun keuzes zo goed mogelijk te laten aansluiten bij de waarden, voorkeuren en zorgen van inwoners.

De PWE methodiek wordt vaak toegepast

PWE is in Nederland al eerder toegepast voor het opstellen van coronabeleid op de lange termijn (Geijssen et al., 2022; Mouter et al., 2021c). Ook werd deze methode ingezet voor de evaluatie van transportbeleid voor de Vervoerregio Amsterdam (Mouter et al., 2021a) en in het ontwerptraject van de Lelylijn (Mouter et al., 2023b), voor het betrekken van inwoners bij klimaatbeleid (Mouter et al., 2021b) en de energietransitie (Mouter et al., 2021c; 2023a), beleid ter bescherming tegen overstromingen (Mouter et al., 2021d) en het betrekken van burgers bij aanpassingen aan het stelsel medische rijgeschiktheid (Spruit et al., 2021). Een grote en diverse groep burgers deed mee aan deze PWE's en de ruime meerderheid van de deelnemers is positief over deze participatievorm. Meer informatie over de methode is te vinden via www.populytics.nl.

2. Methodologie

In deze sectie geven wij informatie over het opzetten van de PWE, de data-verzameling, de kenmerken van de deelnemers en de analysemethoden die wij gebruiken. De kern van de PWE is dat inwoners verschillende doelen zien die provincie Noord-Holland kan nastreven bij het maken van keuzes over het PPLG. Zij zien ook wat er kan gebeuren als er op een bepaalde doelen wordt gestuurd. Vervolgens geven inwoners een advies aan de overheid. Daarna wordt gevraagd om argumenten te geven voor de keuzes die ze hebben gemaakt.

In de PWE achterhalen we welke doelen burgers belangrijk vinden en welke doelen relatief onbelangrijk voor hen zijn. We brengen in kaart welke verschillende groepen inwoners er te identificeren zijn wat betreft de manier waarop zij verschillende doelen prioriteren en we stellen de kenmerken van deze groepen vast. Ook brengen we in kaart welke gemeenschappelijke waarden deze groepen met elkaar kunnen verbinden. Ook stellen we vast welke argumenten deelnemers gebruiken bij hun keuze om bepaalde doelen te prioriteren boven andere doelen en hoe inwoners vinden dat doelen concreet moeten worden doorvertaald in beleid.

PWE is een methode die gebruikt kan worden om te achterhalen hoe grote groepen burgers in een specifieke context publieke waarden wegen. De essentie van een PWE is dat een keuzesituatie van de beleidsmaker zo goed mogelijk wordt nagebootst waardoor burgers het dilemma kunnen doorleven. Op een laagdrempelige manier zien burgers het vraagstuk. Ze kunnen een advies geven en dit advies onderbouwen. Dit levert een scherp beeld op van hun voorkeuren, van gemeenschappelijke waarden en hoe deze waarden volgens burgers moeten worden vertaald in beleid. Daarnaast geeft het inzicht in welke zorgen er achter weerstand zitten.

Een sterk punt van PWE is dat de methode goed aansluit bij de participatiebehoeften van het ‘stille midden’. De methode is laagdrempelig, deelname kost ongeveer 20 minuten en je kan meedoen waar en wanneer je maar wilt. Dit zorgt ervoor dat niet alleen de ‘usual suspects’ meedoen aan een PWE. De middengroep vinden echter dat methoden als een opiniepeiling of een referendum een complex vraagstuk te veel platslaan tot een ‘Ja/Nee-keuze’. Een PWE gaat een stuk verder omdat deelnemers hun voorkeuren kunnen uiten op basis van een totaalplaatje van beleidsopties en effecten. Deelnemers krijgen de kans om waarden en/of beleidsopties in samenhang te beoordelen, ze kunnen hun voorkeuren motiveren en nuanceren en eigen ideeën aandragen.

2.1. Opzet van de raadpleging

Het doel bij het ontwerpen van een PWE is om een keuzevraagstuk van de beleidsmaker zo goed mogelijk na te bootsen. In dit ontwerpproces proberen we ervoor te zorgen dat het vraagstuk zo wordt nagebootst dat verschillende groepen inwoners op een goede manier hun waarden, voorkeuren en zorgen kunnen doorgeven aan beleidsmakers en dat de kans tegelijkertijd zo groot mogelijk is dat de uitkomsten van de raadpleging bruikbare informatie oplevert voor beleidsmakers.

Een belangrijk aspect bij het ontwerpen van een PWE is het zoeken naar de juiste balans tussen complexiteit en toegankelijkheid. Een verschil tussen een PWE raadpleging aan de ene kant en een opiniepeiling aan de andere kant is dat in een PWE de deelnemer een deel van de complexiteit ervaart die een beleidsmaker ook ervaart, terwijl in een opiniepeiling een complex vraagstuk wordt platgeslagen in een “Ja/Nee keuze”. Tegelijkertijd proberen we de PWE zo toegankelijk mogelijk te maken door de teksten te laten controleren door een taalbureau, door de raadpleging te starten met een animatie en door de raadpleging door 50 à 100 mensen te laten testen voordat deze live gaat.

Maar tijdens het ontwerpproces van een PWE moeten er altijd keuzes worden gemaakt en daarbij streven de onderzoekers ernaar dat complexiteit en toegankelijkheid zo goed mogelijk met elkaar in balans blijven. Het doel is dat deelnemers in de inwonersraadpleging een belangrijk deel van de complexiteit van de beleidsmaker ervaren en dat zij op een toegankelijke manier een advies kunnen geven. Je wil graag dat de raadpleging toegankelijk genoeg is voor allerlei soorten inwoners (jong/oud, theoretisch geschoold/praktisch geschoold). Dus je wil niet alle complexiteiten die een beleidsmaker kent in de raadpleging verwerken, maar alleen het essentiële deel.

Ontwerptraject met stakeholders

Het ontwerpproces van de PWE keuzetaak zijn we gestart met een bestudering van achtergronddocumenten en een rondetafelgesprek tussen gedeputeerden en Kamerleden over de invulling van het Nationaal Programma Landelijk Gebied (NPLG) door provincies op 14 december 2022. Op 2 februari organiseerden we een workshop op de werkconferentie van het PPLG Noord-Holland waar we met stakeholders brainstormden over conceptontwerpen van de inwonersraadpleging. Bij het ontwikkelen van een conceptversie is het belangrijk om tot een vraag te komen die interessant is voor inwoners om over mee te denken en die tegelijkertijd relevante inzichten oplevert voor beleidsmakers. Deze concepten werden door de onderzoekers in samenspraak met het projectteam verder uitgewerkt. In een ontwerpessie met beleidsmakers werden twee ontwerpen besproken. Op basis van deze feedback werden nieuwe ontwerpen gemaakt. Deze ontwerpen werden op 20 maart in een workshop besproken met een brede groep stakeholders. Per concept werd er gekeken hoe we ervoor kunnen zorgen dat de PWE zoveel mogelijk handelingsperspectieven oplevert voor beleidsmakers en hen in staat stelt om de beleidskeuze zoveel mogelijk te laten aansluiten bij waarden, voorkeuren en zorgen van burgers. En, hoe we ervoor kunnen zorgen dat de concepten zo goed mogelijk aansluiten bij participatiebehoeften van een grote en diverse groep burgers.

Tussen de twee bovenstaande perspectieven moet regelmatig een balans worden gevonden. Het kan zijn dat bepaalde opties die inwoners belangrijk vinden niet terugkomen in een raadpleging omdat het voor beleidsmakers al duidelijk is welke keuze zij gaan maken ongeacht de uitkomsten van de raadpleging. In dat laatste geval is het onwenselijk om de optie voor te leggen aan inwoners. Het kan voorkomen dat de vraagstelling breder wordt dan nodig is volgens beleidsmakers omdat inwoners integraal naar een vraagstuk kijken en dus ook hun voorkeuren willen kunnen doorgeven over vraagstukken die in hun beleving sterk raken aan het vraagstuk waar de beleidsmaker input op wil.

Keuze 1: De raadpleging gaat over het landelijk gebied en dat is breder dan het PPLG

Uit de stakeholder workshop bleek duidelijk dat de vraagstelling in de inwonersraadpleging breder moet zijn dan het PPLG. Inwoners van het landelijk gebied van Noord-Holland ervaren meer uitdagingen dan de uitdagingen uit het PPLG en zij ervaren dat de afwegingen die moeten worden gemaakt door de overheid rond het landelijk gebied over meer gaan dan alleen het PPLG. Het gaat om de keuzes in de nationale doelen op natuur, water en klimaat die minimaal mee moeten worden gehaald in het programma. Daarnaast gaat het ook over provinciale doelen die hier direct op aansluiten, zoals recreatie en landschap. Tot slot gaat het inwoners ook om de samenhang met andere grote opgaven die in het landelijk gebied spelen, op gebied van wonen, mobiliteit, leefbaarheid en de energietransitie en dat de relatie tussen inwoner en overheid wordt versterkt.

Keuze 2: Waar moet de provincie zich vooral voor inspannen? En hoe ziet het landelijk gebied er in de toekomst uit?

In de workshop bleek dat beleidsmakers input van inwoners kunnen gebruiken op twee vragen: 1) Waar moet de provincie zich vooral voor inspannen? 2) Hoe moet het landelijke gebied er in de toekomst uitzien?

Bij beleidsmakers bleek dat er ook behoefte is aan input van inwoners op de vraag ‘hoe moet het landelijk gebied er in de toekomst uitzien?’ Wat voor soort natuur en landbouw wil je nou graag zien als je in de toekomst in het landelijk gebied bent? Dit bleek ook een relevante vraag te zijn waar inwoners input op willen geven. Zo liet een inwoner tijdens een workshop een foto zien van zijn uitzicht. Hoe zijn woonomgeving eruit ziet was erg belangrijk voor hem en dit was iets waar hij graag zijn voorkeuren over wilde doorgeven aan de provincie.

Tijdens deze workshop werd bepaald dat de PWE zou bestaan uit twee keuzetaken. De kern van de eerste keuzetaak was dat deelnemers met schuifjes konden aangeven voor welke doelen de provincie zich extra moet inspannen. In de tweede keuzetaak konden deelnemers aangeven wat voor soort landbouw, natuur en recreatie ze vooral wilden zien in het landelijke gebied van Noord-Holland in de toekomst. Ze konden 50 punten verdelen over 10 dingen die je in de toekomst zou kunnen zien.

Keuze 3: een aantal doelen valt af omdat de provincie ze altijd zal nastreven

Uit de stakeholderworkshop werd duidelijk dat een aantal doelen heel erg belangrijk zijn voor het landelijk gebied en voor het PPLG, maar dat deze toch geen plek krijgen in de inwonersraadpleging omdat de provincie de doelen zal waarborgen ongeacht de keuzes van inwoners. Het risico van het voorleggen van dit soort doelen in een raadpleging is ook dat inwoners er soms weinig punten aan toekennen omdat ze het te evident vinden dat de provincie het doel nastreeft: ‘ik heb dit doel geen punten gegeven omdat ik ervan uitga dat de provincie dit sowieso regelt’. Doelen die om deze reden zijn afgevallen zijn: 1) zorgen voor waterveiligheid; 2) zorgen voor schoon drinkwater. De provincie gaf aan dat dit doelen zijn die altijd zullen worden nagestreefd.

Keuze 4: doelen die niet in de keuzetaak terugkomen door selectie van stakeholders

Aan de stakeholders werd gevraagd om te prioriteren omdat er te veel doelen overbleven om voor te leggen aan inwoners. Dit zou de complexiteit van de raadpleging te hoog maken voor burgers. We hebben daarom aan stakeholders gevraagd om doelen te laten afvallen waarvan zij het minder relevant vonden om te weten hoe inwoners deze waarderen ten opzichte van andere doelen. Een voorbeeld hiervan is het behouden van cultuurhistorisch erfgoed zoals stolpboerderijen tot UNESCO werelderfgoed als de Beemster. Uit de stakeholderworkshop bleek dat men ervan uitging dat deze vormen van erfgoed behouden zouden blijven en dat inwoners het ook vreemd zouden vinden als dit als afweging zou worden voorgelegd. Een ander voorbeeld is het verbeteren van toeristische voorzieningen. Een reden om dit weg te laten uit de keuzetaak is dat dit al redelijk overeenkomt met het verbeteren van recreatieve voorzieningen en dat het de vraag is of er veel inwoners zijn die het belangrijk vinden om dit doel af te wegen ten opzichte van andere doelen.

Afronding

Na de workshop werden de keuzetaken verder uitgewerkt. Er werd een animatie met ondertiteling gemaakt waarin de inhoud van de raadpleging op een toegankelijke manier werd uitgelegd aan deelnemers. Ook werd er een taalcheck uitgevoerd door een taalbureau om de raadpleging geschikt te maken voor laaggeletterden. Een 99% versie werd nog voorgelegd aan de stakeholders die ook aanwezig waren bij de workshop op 20 maart. De 99% versie van de PWE werd ook getest door een testpanel en onderzoekers die niet betrokken waren bij het onderzoek. De laatste feedback werd verwerkt en op 20 april ging de raadpleging live.

Opgemerkt moet worden dat de onderzoekers eindverantwoordelijk zijn voor alle keuzes die zijn gemaakt bij het ontwerpen van de PWE. Zij hebben input gevraagd van de deelnemers aan de workshops 2 februari en 20 maart en het projectteam. Ze hebben deze input zo goed mogelijk proberen te verwerken, maar zij hebben uiteindelijk altijd gekeken naar het optimaliseren van de kwaliteit van de PWE. Een PWE is van hoge kwaliteit als de validiteit positief wordt beoordeeld door de deelnemers en als de raadpleging relevante inzichten oplevert over de voorkeuren en waarden van burgers rond het keuzevraagstuk.

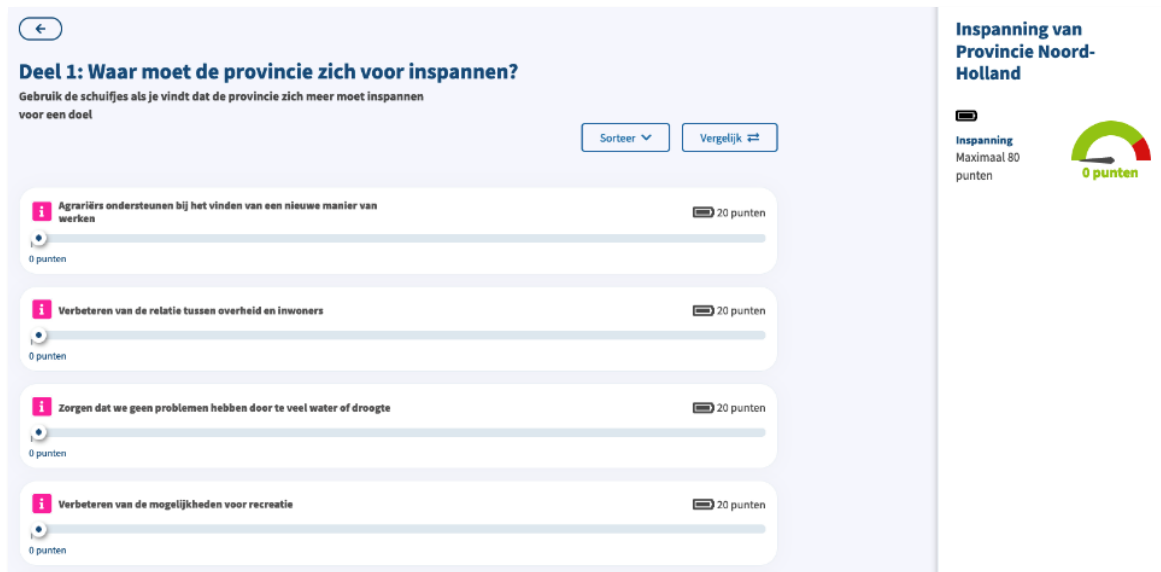
De keuzetaken

Aan de volgende 10 doelen konden deelnemers 80 punten verdelen in de eerste keuzetaak van de PWE. In de bijlage vindt u een verdere beschrijving van de 10 doelen inclusief de informatie die deelnemers kregen over wat hun advies betekent als ze veel punten of geen punten geven aan een doel.

Keuzetaak 1		Keuzetaak 2	
Waar moet de provincie vooral aandacht aan besteden bij het maken van keuzes?		Hoe zie jij de toekomst van het landelijke gebied voor je in Noord-Holland?	
01	Ons eigen voedsel maken en eten	01	We maken extra mogelijkheden voor horeca
02	Verbeteren van de natuur	02	We houden de bollenvelden
03	Verbeteren van de mogelijkheden voor recreatie	03	We planten meer bossen en bomen
04	Agrariërs ondersteunen bij het vinden van een nieuwe manier van werken	04	We maken meer en betere plekken voor weidevogels
05	Verbeteren van de relatie tussen overheid en inwoners	05	We maken extra mogelijkheden voor recreatie in de natuur
06	Zorgen voor genoeg voorzieningen in het landelijke gebied	06	We geven water meer ruimte
07	Ruimte maken om huizen te bouwen in het landelijke gebied	07	We maken meer ruimte voor agrariërs die duurzaam willen werken
08	Schone energie maken	08	We leggen meer groene routes aan voor dieren en planten
09	Zorgen voor een gezonde leefomgeving	09	We houden het landelijke gebied zoveel mogelijk zoals het is
10	Zorgen dat de provincie geen problemen heeft door te veel water of droogte	10	We bieden meer mogelijkheden aan evenementen en festivals

Figuur 2-1 presenteert hoe de PWE-keuzetaak eruit zag voor deelnemers. In het screenshot zijn 4 van de 10 doelen te zien. Deelnemers werd gevraagd om maximaal 80 punten te verdelen over de 10 doelen. Wanneer ze vonden dat de provincie een extra inspanning moest leveren voor een doel, dan konden ze het schuifje in het midden zetten. Als ze vonden dat de provincie zich voor een doel maximaal moest inspannen, dan konden ze het schuifje helemaal naar rechts zetten. Ze konden maximaal 80 punten verdelen waardoor ze niet op alle doelen maximaal konden inzetten.

Figuur 2-1: Screenshot van een deel van de eerste keuzetaak



Wanneer deelnemers wilden zien wat het geven van punten aan een doel kon betekenen, dan konden ze klikken op de informatiekноп. Figuur 2-2 laat voor één van de doelen een voorbeeld zien. In Bijlage 1 presenteren we voor alle doelen de informatie die deelnemers te zien kregen als ze op de informatiekноп klikten.

Figuur 2-2: Voorbeeld van teksten bij de informatiekноп



Nadat deelnemers een advies hadden gegeven bij de keuzetaken, kregen zij de vraag om hun keuzes te motiveren. Vervolgens kregen deelnemers een tweede keuzetaak. Ze moest 50 punten verdelen over 10 doelen. Als ze een doel belangrijk vonden gaven ze veel punten. Als ze een doel niet belangrijk vonden gaven ze geen of weinig punten. Nadat ze een keuze hadden gemaakt werd gevraagd om hun keuze te motiveren. Na de keuzetaken kregen deelnemers nog een aantal verdiepende vragen. De antwoorden op deze vragen zijn te vinden in sectie 2.3.

Figuur 2-3: Screenshot van een deel van de tweede keuzetaak

The screenshot shows a survey interface with the following elements:

- Header:** A back arrow icon in a circle.
- Title:** "Hoe zie jij de toekomst van het landelijke gebied voor je in Noord-Holland?"
- Instruction:** "Gebruik de + en - knoppen om punten aan opties te geven."
- Options (each with an information icon 'i'):**
 - "We houden de bollenvelden" (score: 0)
 - "We leggen meer groene routes aan voor dieren en planten" (score: 0)
 - "We geven water meer ruimte" (score: 0)
 - "We maken extra mogelijkheden voor horeca" (score: 0)
 - "We houden het landelijke gebied zoveel mogelijk zoals het is" (score: 0)
 - "We bieden meer mogelijkheden aan evenementen en festivals" (score: 0)
- Score Counter:** "Verdeel 50 punten" and a circular progress indicator showing "0/50".

2.2. Dataverzameling

Een PWE-raadpleging wordt enerzijds gedaan door een geselecteerde groep deelnemers en anderzijds kunnen alle inwoners die geïnteresseerd zijn deelnemen aan een open raadpleging. In de raadpleging met geselecteerde deelnemers worden mensen random getrokken uit een internetpanel. Deze deelnemers krijgen een vergoeding voor hun deelname en worden zo geselecteerd dat de resultaten representatief zijn voor de bevolking op de kenmerken geslacht, leeftijd en opleidingsniveau. Bij de open raadpleging kan iedereen meedoen en vindt een dergelijke selectie niet plaats.

Representativiteit van de raadpleging met geselecteerde deelnemers

Wanneer je representatieve en betrouwbare uitspraken wilt doen over de voorkeuren van Noord-Hollanders over het inrichten van het landelijke gebied, dan is het niet per se nodig om alle inwoners uit Noord-Holland te bevragen. Het is ook mogelijk om een random getrokken steekproef de raadpleging te laten doen. Een steekproef is als het ware een miniatuur van de bevolking. In dit geval was een groep van 2.403 Noord-Hollanders zo geselecteerd dat de uitkomsten representatief zijn voor de populatie van de provincie als geheel op de kenmerken leeftijd, geslacht en opleidingsniveau.

In de ideale situatie lijkt de steekproef qua relevante kenmerken precies op de populatie. Dus de deelnemers die getrokken zijn uit het panel lijken qua verhouding man/vrouw, de verhouding jong/oud, en opleiding zoveel mogelijk op de gehele bevolking. Wanneer de steekproef niet helemaal gelijk blijkt te zijn aan de bevolking op deze relevante kenmerken, dan is het belangrijk om hiervoor te corrigeren door herweging toe te passen. Herwegen betekent dat we in de analyse meer gewicht toekennen aan de antwoorden van deelnemers die ondervertegenwoordigd zijn in de steekproef en juist minder gewicht toekennen aan de deelnemers die oververtegenwoordigd zijn.

Vanuit het onderzoek kunnen betrouwbare en representatieve uitspraken worden gedaan over voorkeuren van inwoners van Noord-Holland. Uiteraard zijn er altijd onzekerheden als je uitspraken wilt doen over de voorkeuren van een grotere groep (heel Noord-Holland) op basis van het raadplegen van een kleinere groep (2.403 deelnemers aan de raadpleging) en dit bespreken we bij de resultaten.

Bij raadplegingen via een internetpanel kan het voorkomen dat deelnemers de raadpleging niet serieus invullen. Deelnemers die de raadpleging niet serieus hebben ingevuld filteren we uit de respondenten. Concreet filteren we deelnemers uit als zij (1) de raadpleging invullen in een tijd die minder is dan een derde van de mediaan van de invultijd van alle respondenten, (2) hun puntenverdeling erg ongelijk blijkt te zijn (bijvoorbeeld 50 punten aan een optie en 0 punten aan de rest), én (3) als ze geen motivaties voor hun keuzes geven. We gebruiken deze drie criteria om te bepalen of deelnemers de raadpleging wel of niet serieus hebben ingevuld.

2.3 Socio-demografische gegevens van de deelnemers

Tabel 2-1 laat zien dat alle subgroepen (mannen en vrouwen, praktisch geschoolden en theoretisch geschoolden en verschillende leeftijdsklassen) ongeveer hetzelfde zijn vertegenwoordigd in de bevolking van Noord-Holland en in de groep die geselecteerd is om een representatief beeld te geven voor de bevolking van Noord-Holland. Omdat er verschillen zijn tussen de samenstelling van de panelraadpleging en de Nederlandse bevolking hebben we herwogen. Dit betekent bijvoorbeeld dat we relatief veel waarde hebben toegekend aan de antwoorden van laagopgeleiden vergeleken met hoogopgeleiden om ervoor te zorgen dat de uitkomsten van de panelraadpleging representatief zijn voor de bevolking van Noord-Holland op de kenmerken geslacht, leeftijd en opleidingstype.

In de open raadpleging zijn hoogopgeleiden zeer sterk oververtegenwoordigd.

Tabel 2-1: Verdeling van de twee raadplegingen naar geslacht, leeftijd en opleidingsniveau

	Percentage in panelraadpleging voor Noord- Holland	Percentage in open raadpleging	Percentage populatie van heel Nederland
Alle respondenten			
Totaal	2.403	3.672	
Geslacht			
Man	53,4% (1.275)	57,5% (2.020)	49,5%
Vrouw	46,6% (1.111)	42,5% (1.494)	50,5%
Leeftijd			
Tot 25 jaar	7,2% (172)	2,4% (88)	8,1%
25 tot 34 jaar	24,3% (581)	9,1% (328)	16,5%
35 tot 44 jaar	22,4% (537)	13,2% (477)	15,2%
45 tot 54 jaar	12,3% (294)	19,7% (714)	17,6%
55 tot 64 jaar	13,5% (323)	28,2% (1.021)	17,5%
65 jaar of ouder	20,3% (487)	27,3% (989)	25,4%
Hoogst genoten opleiding			
Basisonderwijs, vmbo, havo onderbouw, vwo onderbouw, mbo1	13,9% (330)	3,9% (139)	26,1%
Havo, vwo, mbo 2-4	30,3% (720)	18,2% (650)	35,6%
Hbo, universiteit	55,8% (1.328)	77,9% (2.568)	38,3%

In de panelraadpleging hebben we gekeken hoe de deelnemers zijn verdeeld over de vijf gebieden uit het PPLG. Tabel 2-2 laat zien dat deze verdeling goed overeenkomt met de verdeling in de populatie.

Tabel 2-2 - Aantal inwoners van de provincie Noord-Holland per 2022 (bron: CBS) en respondenten van het panel

Gebied	Inwoners van de provincie NH (N=2.909.110)	Panel (N=2.099)
Zuid-Kennemerland en Amstel-Meerlanden	49,3%	51,7%
Wadden, Kop van Noord-Holland en West-Friesland	16,1%	14,8%
Noord-Kennemerland	9,7%	8,0%
Laag Holland	15,9%	17,6%
Gooi- en Vechtstreek	9,0%	7,8%

Tabel 2-3 laat zien welk percentage van de deelnemers in stedelijk of landelijk gebied woont. We hebben dit voor het panel op basis van postcode vastgesteld en we hebben het ook aan deelnemers gevraagd. Ook geeft Tabel 2-3 informatie over de financiële situatie van deelnemers.

Tabel 2-3 – Andere socio-demografische gegevens van deelnemers

Stedelijk of landelijk naar postcode	Panel
Landelijk	10,9%
Stedelijk	89,1%

Stedelijk of landelijk zelf-bepaald	Open	Panel
Landelijk	51,5%	30,8%
Stedelijk	48,5%	69,2%

Huishouden financiële situatie	Open	Panel
Ik houd meestal veel geld over	30,5%	18,4%
Ik houd meestal een beetje geld over	48,6%	45,3%
Ik kan precies rondkomen	14,8%	27,1%
Ik moet spaargeld aanspreken	5,4%	7,4%
Ik moet schulden maken	0,8%	1,8%

Huishouden netto inkomen	Open	Panel
1.000 euro of minder	2,0%	3,5%
1.000 tot 2.000 euro	10,1%	14,4%
2.000 tot 3.000 euro	22,7%	21,0%
3.000 tot 4.000 euro	23,0%	16,6%
4.000 tot 5.000 euro	22,3%	15,8%
6.000 tot 7.000 euro	11,1%	13,6%
7.000 tot 8.000 euro	4,2%	9,2%
Meer dan 8.000 euro	4,5%	5,8%

3. Resultaten

In dit hoofdstuk presenteren we de resultaten van de raadpleging.

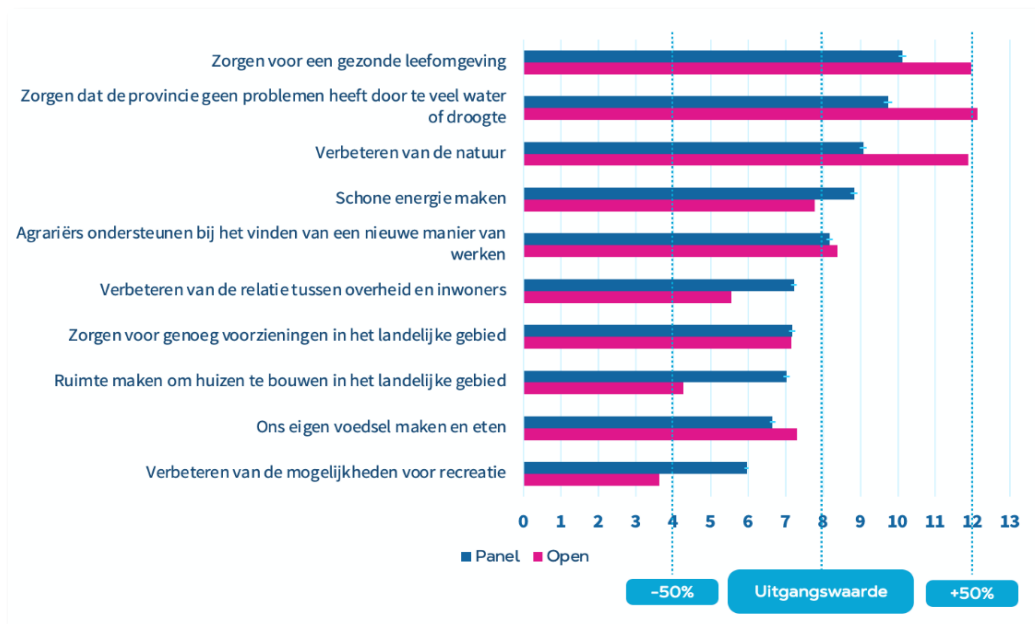
We gaan eerst in sectie 3.1 in op de resultaten van de eerste keuzetaak waarin deelnemers inspanningspunten konden verdelen over tien doelen van Provincie Noord-Holland in het landelijke gebied. We laten zien hoe deelnemers de punten hebben verdeeld over de doelen. We laten zien welke groepen we kunnen onderscheiden. In Hoofdstuk 4 beschrijven we welke argumenten de deelnemers geven voor hun keuzes.

Daarna behandelen we in sectie 3.2 de resultaten van de tweede keuzetaak, waarin deelnemers 50 punten verdeelden over tien opties rakend aan natuur, landbouw en recreatie die men zou kunnen zien in het landelijke gebied van de toekomst. We laten zien hoe deelnemers de punten hebben verdeeld over de doelen. We laten weer zien welke groepen we kunnen onderscheiden. In Hoofdstuk 4 beschrijven we welke argumenten de deelnemers geven voor hun keuzes.

3.1. Keuzetaak 1: Waar moet de provincie zich voor inspannen?

Figuur 3-1 laat zien hoeveel punten de gemiddelde deelnemer heeft gegeven aan de tien verschillende doelen. De lichtblauw gekleurde uiteinden van de balkjes laten een beperkte bandbreedte zien omdat er onzekerheid is over de mate waarin je vanuit de raadpleging met een steekproef uitspraken kunt doen over de voorkeuren van alle inwoners van de provincie Noord-Holland. We kunnen met 95% zekerheid zeggen dat het aantal punten dat de gemiddelde inwoner van Noord-Holland aan een doel toekent tussen de deze bandbreedte inzit. Om een voorbeeld te geven: we kunnen met 95% zekerheid zeggen dat de gemiddelde Noord-Hollander tussen de 9,8 en 10,1 punten geeft aan het doel ‘zorgen voor een gezonde leefomgeving’.

Figuur 3-1 Aantal toegekende punten aan de tien doelen door de representatieve groep voor Nederland (panel) en de deelnemers aan de open raadpleging. Elke steekproef brengt enige mate van onzekerheid met zich mee. Aan de uiteindes van de donkerblauwbalkjes bevinden zich lichtblauwe streepjes die de marge aangeven. We kunnen met 95% zekerheid zeggen dat de gemiddelde inwoners van Noord-Holland punten zal toekennen die binnen de marge valt. Als de lichtblauwe balkjes van twee opties niet met elkaar overlappen, dan zijn de verschillen statistisch significant.



Bij de open raadpleging laten we geen bandbreedten zien omdat deze raadpleging niet als doel heeft om uitspraken te doen over de gemiddelde Noord-Hollander.

Een eerste resultaat is dat alle tien de doelen van deze raadpleging van belang zijn volgens de deelnemers van het panel. In de raadpleging konden deelnemers maximaal 80 punten toekennen aan tien doelen. Als deelnemers alle doelen even belangrijk zouden vinden, dan zouden ze alle doelen acht punten geven. Deze acht punten noemen we de 'uitgangswaarde'. Een doel is voor deelnemers relatief onbelangrijk als ze er vier punten of minder aan toekennen (de helft van de uitgangswaarde van acht punten) en een doel is relatief belangrijk als ze er 12 punten of meer aan toekennen (150% van de uitgangswaarde). Figuur 3-1 laat zien dat de gemiddelde deelnemer uit het panel (representatieve steekproef inwoners Noord-Holland) aan alle doelen minimaal vier punten toekent. We kunnen concluderen dat alle doelen van belang zijn volgens deelnemers aan de raadpleging. Geen van de doelen krijgt van het panel meer dan twaalf punten.

In de open raadpleging zien we in het algemeen meer uitgesproken keuzes. Het doel 'verbeteren van de mogelijkheden tot recreatie' krijgt van deze deelnemers minder dan vier punten en is dus voor de gemiddelde deelnemer relatief onbelangrijk. Het doel 'zorgen dat de provincie geen problemen heeft door te veel water of droogte' krijgt meer punten dan 150% van de uitgangswaarde. Dit doel geven de deelnemers dus veel prioriteit. De overige doelen bevinden zich ook binnen de bandbreedte van +/- 50% van de uitgangswaarde.

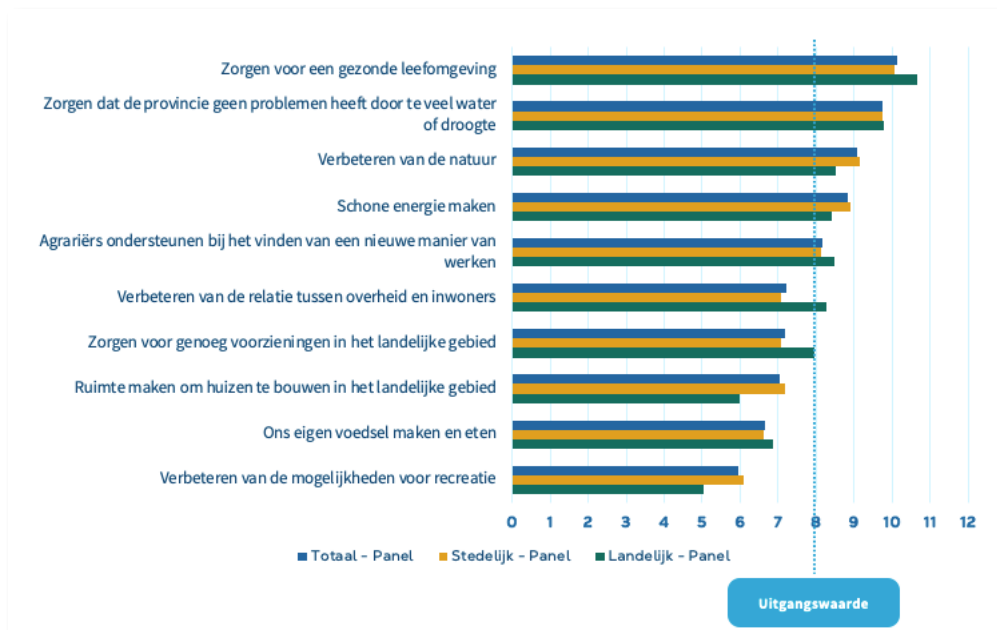
Ten tweede vinden deelnemers dat zorgen voor een gezonde leefomgeving, het voorkomen van problemen door te veel of te weinig water en het verbeteren van de natuur prioritaire inspanningen moeten zijn van Provincie Noord-Holland in het landelijke gebied. Zowel in de open raadpleging als in de raadpleging die representatief is voor de provincie vormen deze drie doelen de top-3.

Stedelijk en landelijk gebied: geen aanwijzingen voor een kloof

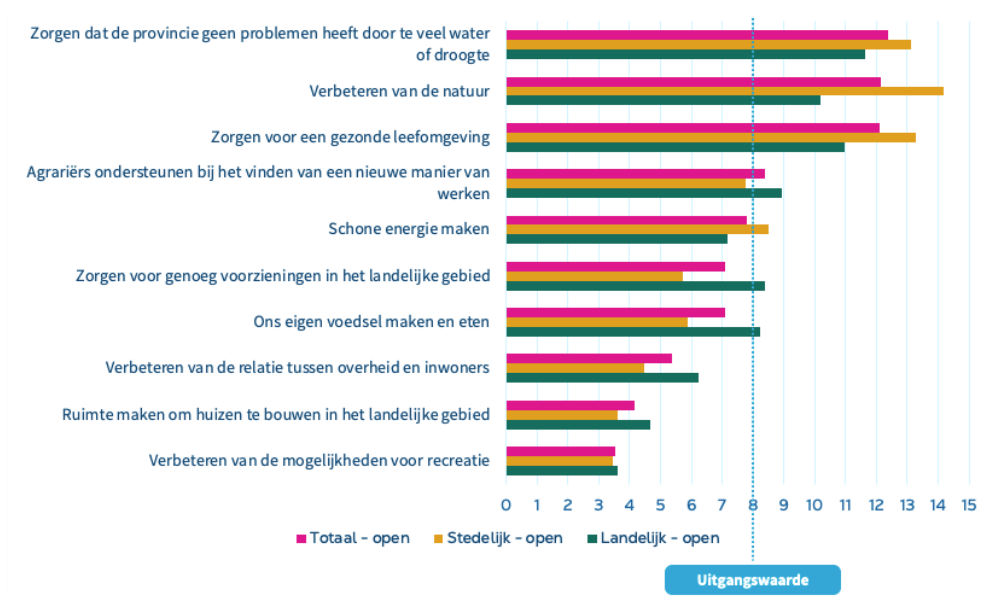
In de raadpleging is aan deelnemers uit de representatieve groep gevraagd naar de vier cijfers van hun postcode. Op basis van deze informatie kunnen we kijken of mensen die in het landelijke gebied wonen andere keuzes maken dan mensen die in het stedelijke gebied wonen. Figuur 3-2 toont de gemiddelde puntenverdeling van inwoners uit het landelijke gebied en inwoners uit stedelijke gebieden. De top 5 bestaat uit dezelfde prioriteiten, hoewel in andere volgorde. De belangrijkste opties zijn voor beide identiek. Zorgen voor een gezonde leefomgeving is voor zowel inwoners uit het stedelijke gebied als het landelijke gebied de hoogste prioriteit. Ook de tweede prioriteit delen deze groepen (voorkomen van problemen door te veel of te weinig water). Oftewel, de overeenkomsten zijn groot.

Er zijn wel verschillen. Voor inwoners van het landelijke gebied is het zorgen voor genoeg voorzieningen belangrijker dan voor inwoners uit het stedelijke gebied. En het bouwen van woningen in het landelijke gebied krijgt van inwoners van het landelijke gebied minder punten dan van inwoners van het stedelijke gebied. Maar voor beide groepen van inwoners zijn dit in absolute zin lage prioriteiten.

Figuur 3-2 Op basis van postcode-4 zijn respondenten van het panel ingedeeld in landelijk en stedelijk gebied. We zien meer overeenkomsten dan verschillen



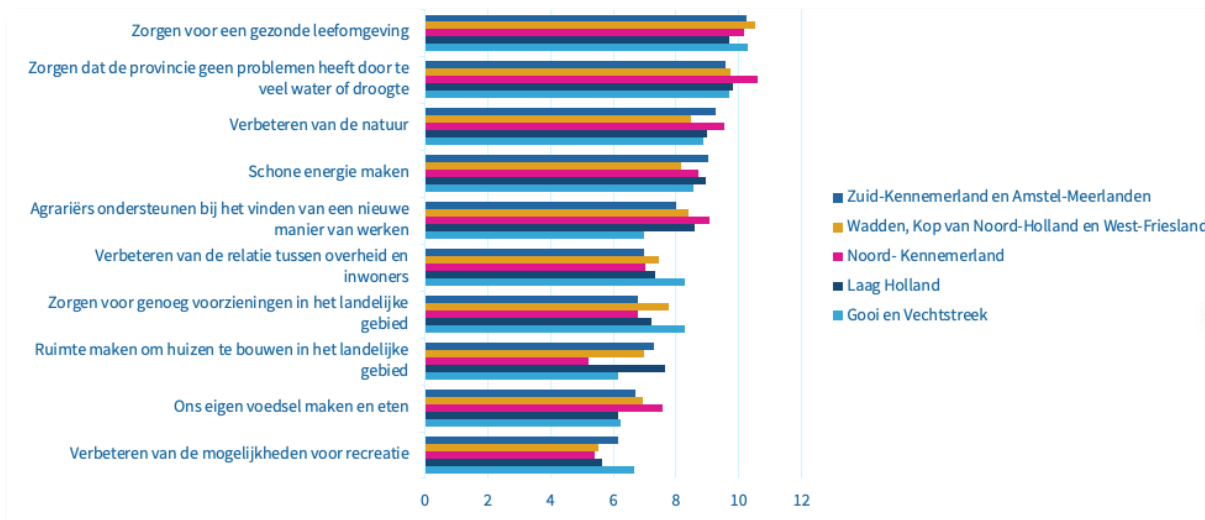
Figuur 3-3 In de open raadpleging zien we grosso modo dezelfde prioriteiten. Zo bevinden zich in de top 3 dezelfde prioriteiten, maar in iets andere volgorde en met meer uitgesproken puntentoeiening. Inwoners van stedelijk en landelijk gebied hebben ook dezelfde top 3.



Vijf gebieden binnen de provincie: ook vooral overeenkomsten

Voor het Provinciaal Programma Landelijk gebied is de provincie Noord-Holland in vijf gebieden verdeeld. We zien dat de representatieve steekproef (panel) redelijk tot goed representatief is voor de vijf gebieden; zie Figuur 3-4. Ook tussen de vijf gebieden zien we weer meer overeenkomsten dan verschillen wat betreft de keuzes die worden gemaakt in de raadpleging. In alle vijf gebieden zijn de belangrijkste opties dezelfde, hoewel in wisselende volgordes: zorgen voor een gezonde leefomgeving, het voorkomen van problemen door te veel of te weinig water, en het verbeteren van de natuur.

Figuur 3-4 Op basis van postcode-4 zijn de respondenten van het panel ingedeeld in vijf gebieden. We zien de verschillende karakters van de gebieden terug in de puntenverdeling. Maar de overeenkomsten blijven sterker.



Bepaalde gebieden kenmerken zich door een (beperkt) aantal andere prioriteiten. Die beschrijven we hieronder.

Zuid-Kennemerland en Amstel-Meerlanden

In dit gebied bevindt zich met Schiphol en de haven van Amsterdam veel bedrijvigheid die het milieu belast. Ook Tata Steel bevindt zich net ten noorden van dit gebied (Noord-Kennemerland). Vooral Schiphol, en in iets mindere mate Tata Steel, worden door veel deelnemers expliciet benoemd in hun motivaties. Inwoners van dit gebied geven de meeste punten aan het zorgen voor een gezonde leefomgeving (10,3). Inwoners uit dit gebied kennen relatief weinig prioriteit toe aan het zorgen voor genoeg voorzieningen in het landelijke gebied.

Top 3

1. Zorgen voor een gezonde leefomgeving (10,3)
2. Zorgen dat de provincie geen problemen heeft door te veel water of droogte (9,6)
3. Verbeteren van de natuur (9,2)

Wadden, Kop van Noord-Holland en West-Friesland

Naast de top 3 die gedeeld is met de andere vier gebieden geven de inwoners van de Wadden, de Kop van Noord-Holland en West-Friesland veel punten aan de optie ‘agrariërs ondersteunen bij een nieuwe manier van werken’ (8,4, prioriteit 4). Dit past bij het overwegend landelijke karakter van dit gebied.

Top 3

1. Zorgen voor een gezonde leefomgeving (10,5)
2. Zorgen dat de provincie geen problemen heeft door te veel water of droogte (9,7)
3. Verbeteren van de natuur (8,5)

Noord-Kennemerland

In Noord-Kennemerland, het gebied achter de duinen, speelt het thema water een hoofdrol. Tata Steel bevindt zich in dit gebied, dus zien we ook een hoog aantal punten voor een gezonde leefomgeving en deelnemers noemen dit ook expliciet in hun onderbouwing. Opvallend is verder de prioriteit die dit gebied

geeft aan de optie ‘agrariërs ondersteunen bij een nieuwe manier van werken’ (9,1). Ook de optie ‘ons eigen voedsel maken en eten’ krijgt in dit gebied relatief veel punten (7,6). Een optie die juist relatief weinig punten krijgt van inwoners uit Noord-Kennemerland is ‘ruimte maken om huizen te bouwen in het landelijke gebied’ (4,5).

Top 3

1. Zorgen dat de provincie geen problemen heeft door te veel water of droogte (10,6)
2. Zorgen voor een gezonde leefomgeving (10,2)
3. Verbeteren van de natuur (9,5)

Laag Holland

Laag-Holland is een gebied met veel water en veenweidegebieden, waar bodemdaling een bekend verschijnsel is. Het thema water speelt dan ook een hoofdrol. Een optie die relatief veel punten krijgt van inwoners uit Laag Holland is ‘ruimte maken om huizen te bouwen in het landelijke gebied’ (6,4). De regio Zaanstreek-Waterland is onderdeel van Laag Holland. Dit is in Nederland de regio met de langste wachttijd voor een sociale huurwoning. Dit zou een mogelijke verklaring kunnen zijn voor het hoge aantal punten dat wordt gegeven door deelnemers uit deze regio.

Top 3

1. Zorgen dat de provincie geen problemen heeft door te veel water of droogte (9,8)
2. Zorgen voor een gezonde leefomgeving (9,7)
3. Verbeteren van de natuur (9,0)

Gooi en Vechtstreek

Het relatief kleine gebied Gooi- en Vechtstreek heeft dezelfde prioriteiten als de totale populatie. Opvallend is ook de hoge prioriteit voor het verbeteren van de relatie tussen overheid en inwoners (8,3) en het verbeteren van recreatiemogelijkheden (6,6). Geen van de andere gebieden geeft zo veel punten aan deze optie.

Top 3

1. Zorgen voor een gezonde leefomgeving (10,3)
2. Zorgen dat de provincie geen problemen heeft door te veel water of droogte (9,7)
3. Verbeteren van de natuur (8,9)

Latente Klasse Clusteranalyse: Welke groepen deelnemers zien we?

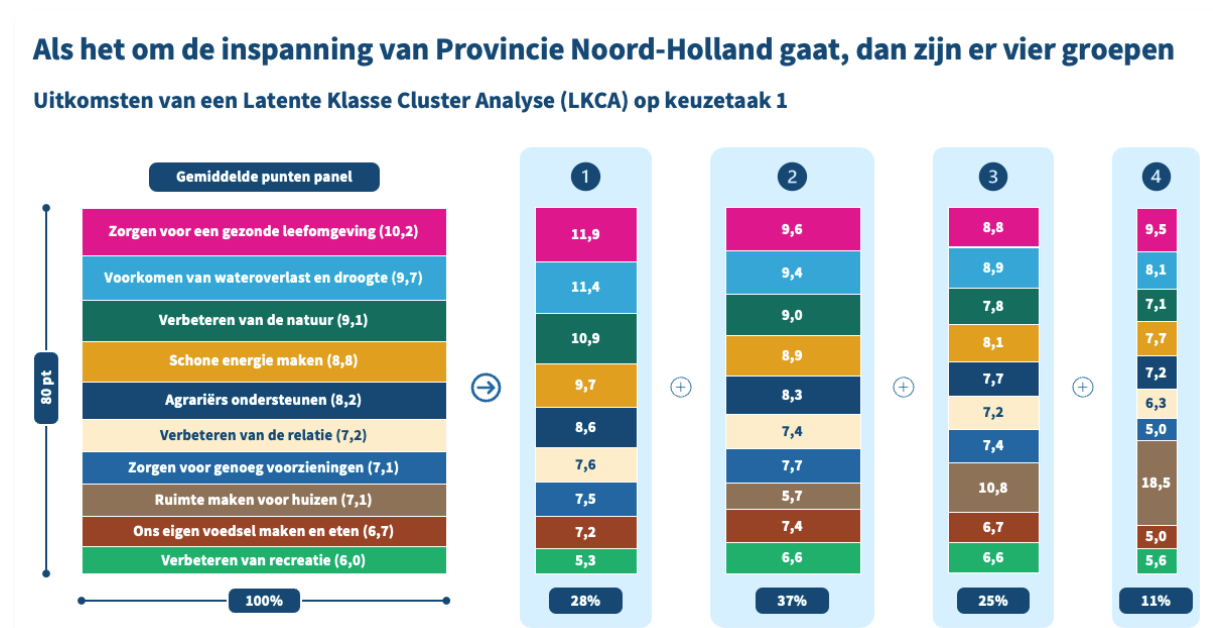
Met de statistische techniek Latente Klasse Clusteranalyse (LKCA) onderzoeken we voor de representatieve steekproef voor Noord-Holland welke groepen we kunnen onderscheiden wat betreft de voorkeuren van deelnemers voor de inspanning van Provincie Noord-Holland in het landelijke gebied. Deze methode zoekt naar groepen die grotendeels dezelfde antwoorden geven in de PWE-keuzetaak en die de tien doelen juist heel anders prioriteren dan andere groepen. De LKCA geeft aan dat de deelnemers het best in vier groepen kunnen worden opgedeeld die de inspanning van de provincie verschillend prioriteren (zie Figuur 3-5). We zien dat alle clusters meer dan de uitgangswaarde van acht punten geven aan twee opties: zorgen voor een gezonde leefomgeving, en zorgen dat de provincie geen problemen heeft door te veel water of droogte. Dit zijn dus niet alleen de doelen die de meeste punten krijgen van de gemiddelde Noord-Hollander, maar er is dus ook breed draagvlak onder de bevolking dat dit belangrijke doelen zijn.

Twee doelen waar ook weinig verschil van mening over is tussen de vier cluster zijn het verbeteren van de natuur en het ondersteunen van agrariërs bij een nieuwe manier van werken. Alle groepen zitten tegen de uitgangswaarde van acht punten of daarboven. Ook dit vinden de meeste inwoners van Noord-Holland dus belangrijke en gedeelde waardes.

We zien ook verschillen die de groepen typeren en die we hieronder verder uitwerken. Daarbij hebben we ook gekeken naar de kenmerken van de vier groepen. Zitten er in een bepaalde groep meer vrouwen dan mannen? Meer ouderen dan jongeren? Of juist relatief veel mensen die in een bepaald gebied van Noord-Holland wonen?

Klassieke socio-demografische kenmerken zoals geslacht en leeftijd bleken allemaal geen significante verklarende kracht te hebben voor de kans dat een deelnemer in één van de vier groepen kan worden ingedeeld. Een aantal kenmerken hebben wel een significante verklarende kracht: opleiding, financiële situatie, herkomst uit een van de vijf gebieden, en stem op politieke partij. Vooral de vierde groep heeft duidelijk onderscheidende opvattingen. De andere drie groepen lijken op demografisch vlak op elkaar, wat past bij de eerder gemaakte observatie dat op dit thema de overeenkomsten groter zijn dan de verschillen. We zien dat de grootste verschillen van opvattingen gaan over het bouwen van woningen in het landelijke gebied. Van groep 1 naar groep 4 neemt het belang dat mensen hechten aan het bouwen van woningen stapsgewijs toe, tot een fors belang in de laatste groep.

Figuur 3-5: Vier verschillende groepen uit de raadpleging met het representatieve panel wat betreft hun voorkeuren over de doelen



Hieronder gaan we nader in op de vier groepen en hun profielen. We bespreken alleen de variabelen die een significante invloed op de groep waartoe deelnemers behoren.

Groep 1 (28%): Natuur, milieu en klimaat eerst

- *Keuze:* De deelnemers in dit cluster geven veel punten aan de opties die met natuur, milieu en klimaat te maken hebben: zorgen voor een gezonde leefomgeving, zorgen dat de provincie geen problemen heeft door te veel water of droogte, schone energie maken en het verbeteren van de natuur. Dit cluster geeft géén punten aan het maken van ruimte om huizen te bouwen in het landelijke gebied.
- *Profiel:* Deze groep heeft veel overeenkomsten met groepen 2 en 3 in termen van opleidingsniveau en financiële status. Het is een heterogene groep van middelbaar tot hoger opgeleiden die over het algemeen redelijk tot goed kunnen rondkomen. Ten opzichte van de andere clusters zitten in deze groep veel stemmers op de Partij voor de Dieren. Ook andere linkse partijen zijn iets oververtegenwoordigd, terwijl de stem op BBB ondervertegenwoordigd is.

Groep 2 (37%): Gematigd midden, accent op natuur

- *Keuze:* Dit cluster is vergelijkbaar met groep 1 in de focus op de opties die met natuur, milieu en klimaat te maken hebben. Toch is deze groep meer gematigd. Deelnemers in deze groep verdelen hun punten gelijkmatiger. Van de vier clusters geeft deze groep de meeste punten aan de optie 'ons eigen voedsel maken en eten' (7,4). Deze groep geeft ook – meer dan groep 1 – enige prioriteit aan 'ruimte maken om huizen te bouwen in het landelijke gebied' (5,7).
- *Profiel:* Net als groepen 1 en 3 bevinden zich in dit cluster een brede en diverse middengroep. Er zitten relatief veel universitair geschoolde mensen in dit cluster met gemiddeld genomen een iets hoger inkomen. Oververtegenwoordigd zijn mensen die bij de laatste Provinciale Staten-verkiezingen hebben gestemd op CDA. Er zitten relatief veel mensen uit Noord-Kennemerland in dit cluster.

Groep 3 (25%): Gematigd midden, accent op woningbouw

- *Keuze:* Net als groep 2 verdelen mensen in deze groep hun punten relatief gelijkmatig. Het accent verschuift van de opties rond natuur naar vooral de optie 'ruimte maken om huizen te bouwen in het landelijke gebied' (10,8).
- *Profiel:* Net als groepen 1 en 2 bevindt zich een diversiteit aan Noord-Hollanders in deze groep. Universitair geschoolden zijn net als in groep 2 iets oververtegenwoordigd in deze gematigde middengroep. En net als in groep 2 is het inkomen gemiddeld iets hoger. Er bevinden zich relatief veel mensen uit het gebied Zuid-Kennemerland en Amstel-Meerlanden in dit gebied. De VVD-stemmer is iets oververtegenwoordigd in dit cluster.

Groep 4 (11%): Woningen eerst

- *Keuze:* De mensen in dit cluster maken een scherpe keuze voor (ruimte maken voor) het bouwen van woningen (18,5 punten). Dit cluster geeft nog steeds veel punten aan de opties 'zorgen voor een gezonde leefomgeving' (9,5) en 'zorgen dat de provincie geen problemen heeft door te veel water of droogte' (8,1). Opties die voor deze groep relatief onbelangrijk zijn: 'ons eigen voedsel maken en eten' (5,0) en 'zorgen voor genoeg voorzieningen in het landelijke gebied' (5,0).
- *Profiel:* Deze groep laat zich karakteriseren als inwoners van stedelijke gebieden met lagere inkomens en een lagere opleiding. Inwoners van Laag Holland en Zuid-Kennemerland en Amstel-Meerlanden zijn sterk oververtegenwoordigd in dit cluster, evenals mensen die spaargeld moeten aanspreken om rond te komen. Mensen die hebben gestemd op BBB zijn ook oververtegenwoordigd, evenals stemmers op de VVD.

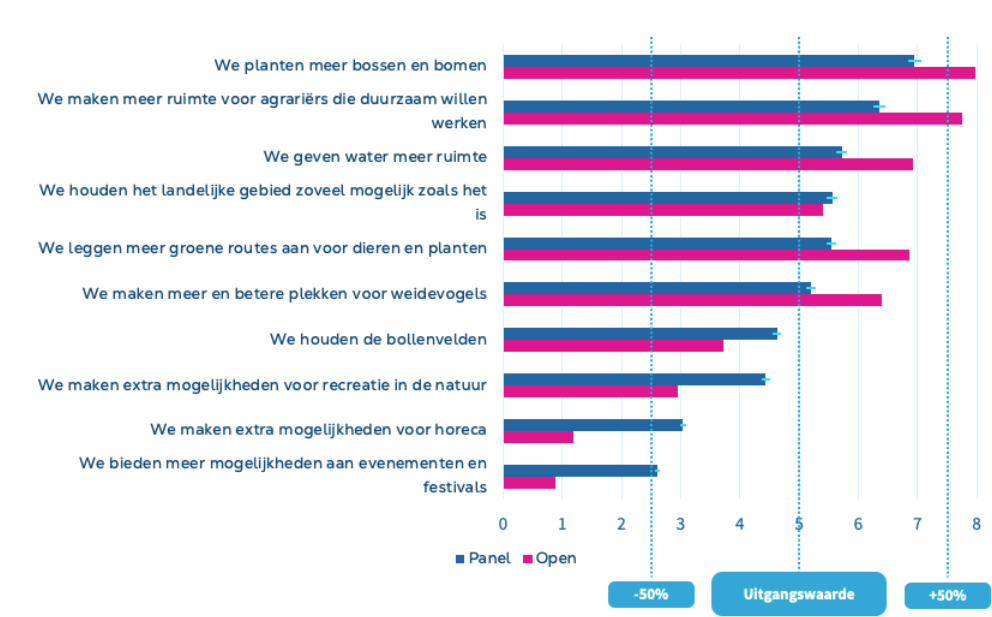
Keuzetaak 2: Hoe zie jij de toekomst van het landelijke gebied voor je in Noord-Holland?

Gemiddelde punten, en uitsplitsing naar kenmerken

In de tweede keuzetaak werd aan deelnemers gevraagd hoe zij de toekomst van het landelijke gebied voor zich zagen. Ze konden 50 punten verdelen over tien dingen die je in het landelijke gebied in de toekomst meer of minder kan zien. Als ze iets belangrijk vonden dan konden ze daar veel punten aan geven.

Figuur 3-6 toont de gemiddelde punten die deelnemers uit het panel en de open raadpleging hebben gegeven. Ook in de tweede keuzetaak zien we dat deelnemers aan de representatieve steekproef (panel) en de open raadpleging dezelfde prioriteiten hebben. In dit geval zijn zelfs de bovenste vier prioriteiten gedeeld en dat geldt ook voor de onderste vier prioriteiten. Het valt op dat de elementen die gaan over natuur en het ruimte geven aan agrariërs relatief veel prioriteit krijgen, terwijl de drie elementen die samenhangen met recreatie relatief weinig punten krijgen.

Figuur 3-6 Deelnemers aan de open raadpleging zijn typisch meer uitgesproken in hun keuzes. Toch kiezen zij dezelfde prioriteiten als de representatieve steekproef.



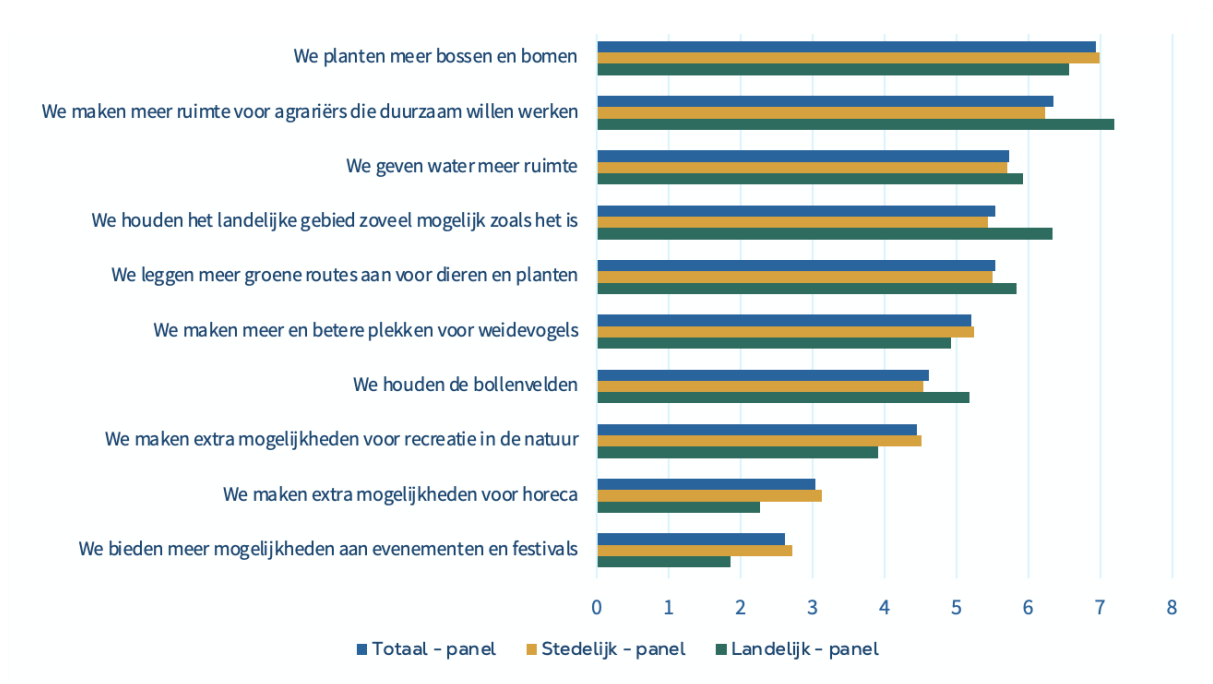
Inwoners naar stedelijk en landelijk gebied: geen kloof, wel verschillen

Net als bij de eerste keuzetaak hebben we de respondenten van het panel op basis van postcode-4 ingedeeld naar stedelijk of landelijk gebied, volgens de definitie van het CBS. In Figuur 3-7 zien we de afweging die respondenten hebben gemaakt tussen de verschillende toekomstopties voor het landelijke gebied.

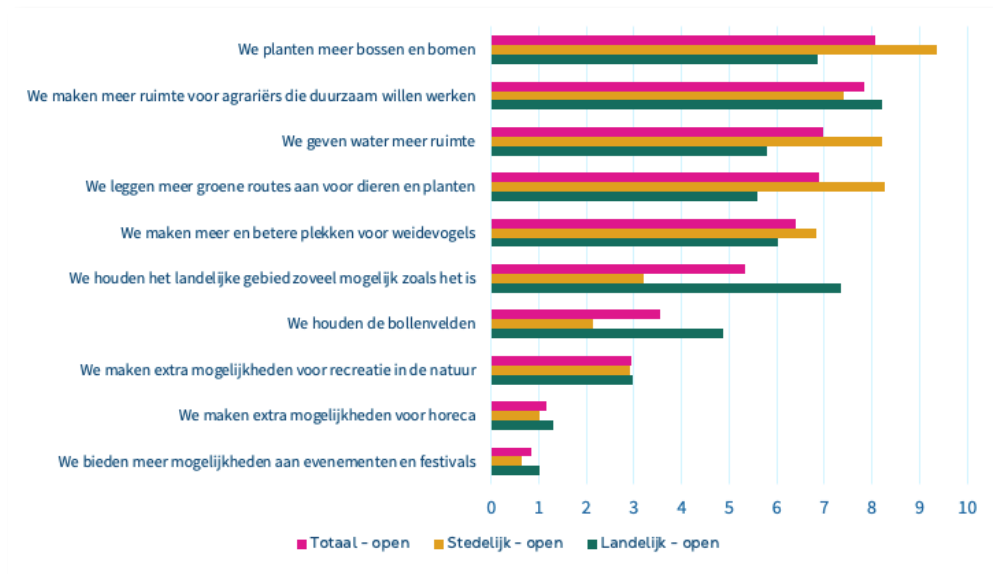
Wederom zijn de twee hoogste prioriteiten gedeeld tussen het stedelijke en het landelijke gebied: het planten van bossen en bomen, en ruimte bieden voor agrariërs die duurzaam willen werken. Ook de drie laagste prioriteiten zijn identiek voor stedelijk-landelijk. Wel geven deelnemers uit het landelijke gebied relatief veel prioriteit aan 'we maken meer ruimte voor agrariërs die duurzaam willen werken' en 'we houden het landelijke gebied zoveel mogelijk zoals het is'.

In de open raadpleging (Figuur 3-8) kennen deelnemers uit het landelijke gebied veel meer punten toe aan het behouden van het landelijke gebied zoals het nu is en de bollenvelden dan deelnemers uit het stedelijke gebied.

Figuur 3-7 De gemiddelde puntenverdeling door inwoners uit het stedelijk gebied en het landelijke gebied. Met het oog op hoe deelnemers vinden dat het landelijke gebied er in de toekomst uit moet zien, zien we weer veel overeenkomsten.



Figuur 3-8 Als het over de toekomst gaat, dan ontstaan er verschillen tussen stad en land – in de open raadpleging althans. Er is nu nog maar één gedeelde prioriteit in de top 3: meer bossen en bomen. Vooral opvallend is het verschil in ‘het landelijke gebied zoveel mogelijk houden zoals het is’. De tweede prioriteit voor inwoners van het landelijke gebied (7,4), maar niet voor inwoners van het stedelijke gebied (3,2).

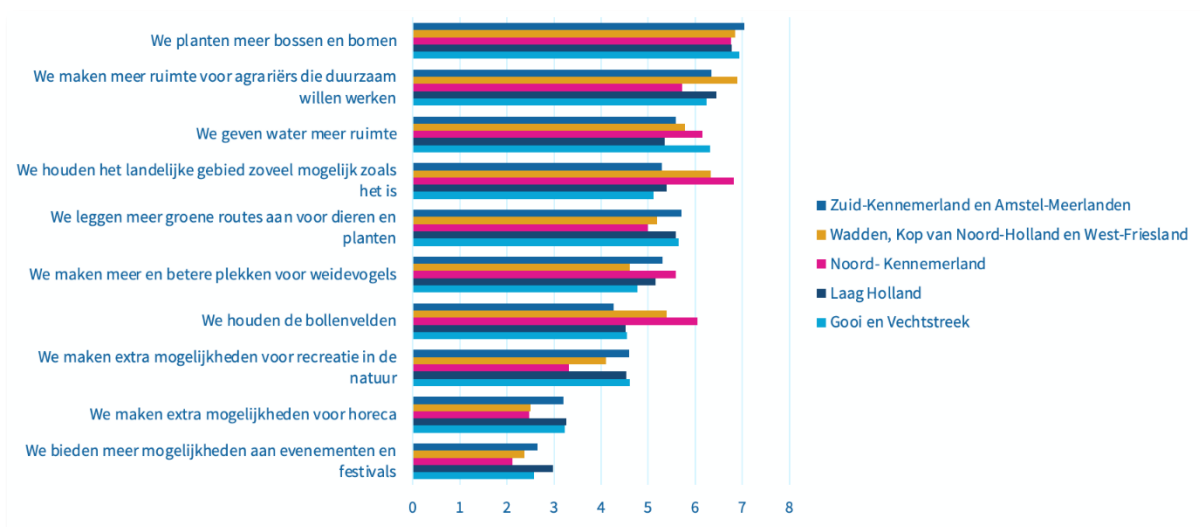


Inwoners naar vijf gebieden: veel overeenkomsten, enkele relevante verschillen

Ook tussen de vijf gebieden binnen de provincie Noord-Holland zien we weer veel overeenkomsten, hoewel we ook opvallende verschillen zien. Het planten van meer bossen en bomen is de enige optie die in alle gebieden in de top 3 staat. In de laagste prioriteiten zijn de gebieden eensgezind: extra mogelijkheden voor evenementen/festivals, horeca en recreatie in de natuur behoren bij alle inwoners in de vijf gebieden tot de laagste prioriteiten. Daarachter zit een wens om de rust van het landelijke gebied te bewaren.

De meest opvallende verschillen zijn dat inwoners van Noord-Kennemerland en Wadden, Kop van Noord-Holland & West-Friesland) relatief veel prioriteit geven aan het houden van het landelijke gebied zoals het nu is en aan het behoud van bollenvelden. Dit laatste is te verklaren doordat de bollenvelden met name in deze gebieden liggen. Inwoners uit deze gebieden kennen relatief weinig punten toe aan ‘we maken extra mogelijkheden voor recreatie in de natuur’.

Figuur 3-9 Op basis van postcode-4 zijn de respondenten van het panel ingedeeld in vijf gebieden.



De vijf gebieden kenmerken zich door een (beperkt) aantal andere prioriteiten.

Zuid-Kennemerland en Amstel-Meerlanden

In dit sterk verstedelijkte gebied rond Amsterdam, Haarlem, Amstelveen en Hoofddorp zien we veel aandacht voor de natuur (bossen en bomen, groene routes). Toch zien deze inwoners ook in de toekomst een duidelijke plek voor agrariërs in Noord-Holland: ze willen meer ruimte maken voor agrariërs die duurzaam willen werken.

Top 3

1. We planten meer bossen en bomen (7,1)
2. We maken meer ruimte voor agrariërs die duurzaam willen werken (6,4)
3. We leggen meer groene routes aan voor dieren en planten (5,7)

Wadden, Kop van Noord-Holland en West-Friesland

In dit gebied, dat duidelijk een landelijk karakter heeft, staat het behoud van het landelijk gebied in de top 3. Maar in tegenstelling tot Noord-Kennemerland, waar deze optie zelfs de hoogste prioriteit krijgt, geven deelnemers de meeste punten aan het maken van ruimte voor agrariërs die duurzaam willen werken.

Top 3

1. We maken meer ruimte voor agrariërs die duurzaam willen werken (6,9)
2. We planten meer bossen en bomen (6,8)
3. We houden het landelijke gebied zoveel mogelijk zoals het is (6,3)

Noord-Kennemerland

Net als in het gebied Wadden, Kop van Noord-Holland en West-Friesland is het behoud van het landelijke gebied een belangrijke prioriteit. De gemiddelde deelnemer geeft de meeste punten aan deze optie. Noord-Kennemerland is ook te karakteriseren als een landelijk gebied. Deelnemers uit dit gebied geven ook relatief veel punten aan het behoud van de bollenvelden (6,0 – prioriteit 4).

Meer ruimte voor agrariërs die duurzaam willen werken (5,7) zien we (pas) op de vijfde plaats.

Top 3

1. We houden het landelijke gebied zoveel mogelijk zoals het is (6,8)
2. We planten meer bossen en bomen (6,8)
3. We geven water meer ruimte (6,2)

Laag Holland

In of langs de vele weilanden van Laag Holland zouden meer bomen en bossen niet misstaan, volgens de inwoners van dit gebied. In dit veenweidegebied, waar relatief veel veeteelt plaatsvindt, moet volgens de deelnemers ook in de toekomst ruimte zijn voor agrariërs.

Top 3

1. We planten meer bossen en bomen (6,8)
2. We maken meer ruimte voor agrariërs die duurzaam willen werken (6,5)
3. We leggen meer groene routes aan voor dieren en planten (5,6)

Gooi en Vechtstreek

De uitlopers van de bosrijke Utrechtse Heuvelrug strekken zich uit tot in het Gooi. Toch vinden inwoners dat er meer ruimte moet zijn voor bossen en bomen. Ook wordt het belangrijk geacht dat er meer ruimte wordt gegeven aan water en aan agrariërs die duurzaam willen werken.

Top 3

1. We planten meer bossen en bomen (6,8)
2. We geven water meer ruimte (6,2)
3. We maken meer ruimte voor agrariërs die duurzaam willen werken (6,3)

Latente Klasse Clusteranalyse

Met dezelfde statistische techniek als bij keuzetaak 1 (Latente Klasse Clusteranalyse, LKCA) onderzoeken we voor de representatieve steekproef voor Noord-Holland welke groepen we kunnen onderscheiden wat betreft de voorkeuren van deelnemers voor de toekomst van het landelijke gebied.

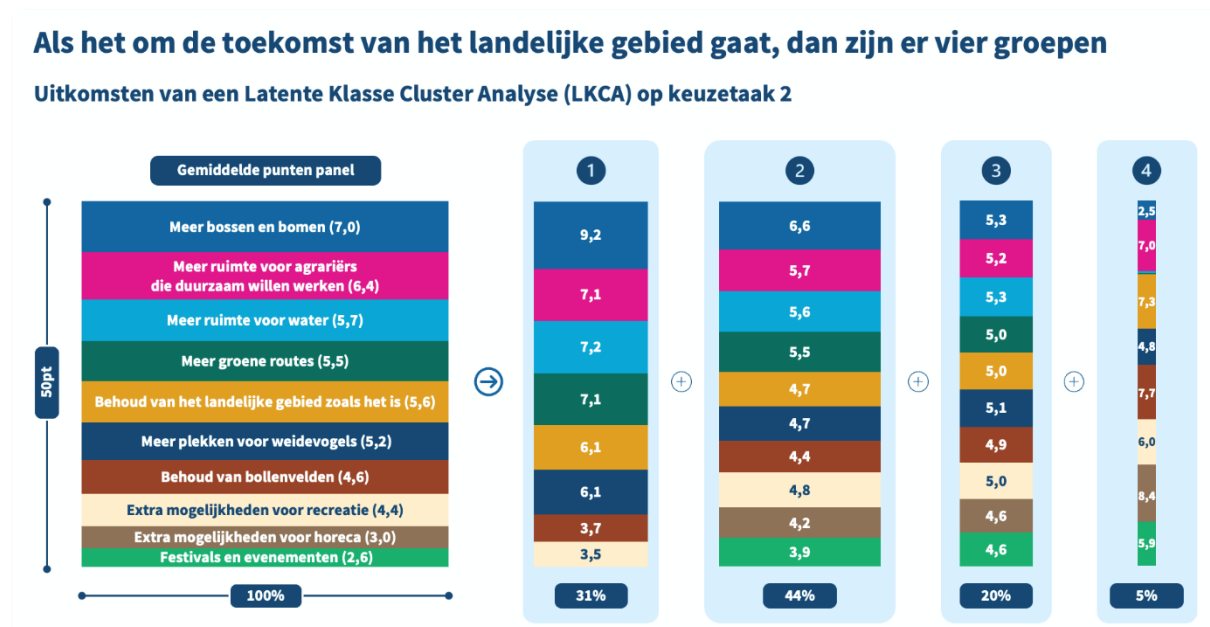
De LKCA geeft aan dat de deelnemers het best in vier groepen kunnen worden opgedeeld die de elementen van het landelijke gebied in de toekomst verschillend prioriteren (zie Figuur 3-8). We hebben ook gekeken naar de kenmerken van de vier groepen. Zitten er in een bepaalde groep meer vrouwen dan mannen? Meer ouderen dan jongeren? Of juist relatief veel mensen die op een bepaalde politieke partij stemmen?

Vijf kenmerken hebben een significante verklarende kracht voor de indeling in vier groepen: leeftijd, opleidingsniveau, financiële status/inkomen, vijf gebieden, en politieke voorkeur.

Het klassieke socio-demografische kenmerk geslacht heeft geen significante verklarende kracht. Ook het wonen in stedelijk dan wel landelijk gebied blijkt geen significante verklarende kracht te hebben voor de kans dat een deelnemer in één van de vier groepen kan worden ingedeeld. Het niet-significante verschil in stedelijk/landelijk gebied onderschrijft dat er geen kloof is tussen stad en land op dit thema.

Aan één optie geven alle clusters meer dan de uitgangswaarde van vijf punten: meer ruimte voor agrariërs die duurzaam willen werken. Figuur 3-10 laat zien dat deelnemers uit Cluster 1 gemiddeld 7,1 punten geven en deelnemers uit Clusters 2, 3 en 4 geven respectievelijk 5,7 punten, 5,2 punten en 7,0 punten.

Figuur 3-10: Vier verschillende groepen uit de raadpleging met het representatieve panel wat betreft hun voorkeuren over hoe de toekomst van het landelijke gebied eruit moet zien



Groep 1 (31% van de deelnemers): Natuur eerst

- *Keuze:* Ten opzichte van de andere clusters zet dit grote cluster veruit de meeste punten in op de keuzeopties die gaan over natuur: we planten meer bossen en bomen, we maken meer en betere plekken voor weidevogels, we geven water meer ruimte, en we leggen meer groene routes aan voor

dieren en planten. Dit cluster geeft geen punten aan extra mogelijkheden voor horeca en festivals/evenementen.

- *Profiel:* Ten opzichte van de andere clusters zitten in dit cluster de meeste deelnemers van 45 jaar en ouder, gemiddeld opgeleiden, deelnemers met een maandelijks netto-inkomen voor hun huishouden tussen 1.000 en 4.000 euro en een relatief groot aandeel van de meeste deelnemers zijn woonachtig in Laag Holland, Wadden, Kop van Noord-Holland en Noord-Kennemerland. In dit cluster zijn mensen die stemmen op GroenLinks, PvdA en Partij voor de Dieren oververtegenwoordigd.

Groep 2 (44% van de deelnemers): Gematigd midden, accent op natuur

- *Keuze:* Samen met groep 3 kan dit cluster worden getypeerd als een ‘gemiddeld’ cluster. Deze groep legt daarbij een accent op natuur. Op elke keuzeoptie zet dit cluster niet het hoogst of het laagst in ten opzichte van de andere clusters. Binnen dit cluster gaan de meeste punten naar keuzeopties die de natuur betreft, zoals het planten van meer bossen en bomen en het aanleggen van meer groene routes voor dieren en planten.
- *Profiel:* Dit is een heterogeen cluster waar veel verschillende leeftijdsgroepen in vertegenwoordigd zijn. Qua netto inkomen zien we dat de meeste deelnemers tussen 1.000 tot 5.000 euro verdienen. En de een relatief groot deel van de deelnemers woont in Zuid-Kennemerland. In dit cluster zijn mensen die hebben gestemd op BBB oververtegenwoordigd.

Groep 3 (20% van de deelnemers): Gematigd midden, accent op voorzieningen voor de mens

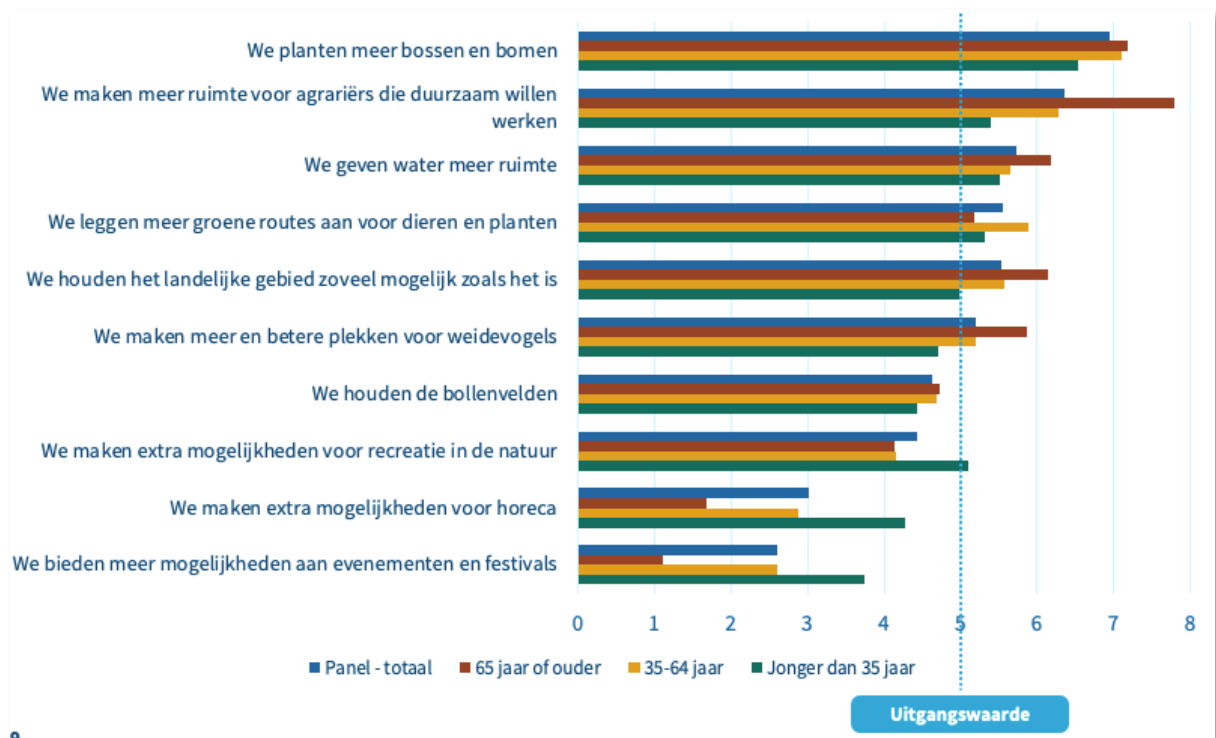
- *Keuze:* Net als groep 2 is ook dit een ‘gemiddeld’ cluster, maar dan met meer aandacht voor voorzieningen voor de mens. Dus relatief veel aandacht voor: extra mogelijkheden voor recreatie in de natuur, horeca, en festivals/evenementen.
- *Profiel:* Deelnemers tussen de 35 en 44 jaar oud, relatief veel hoog opgeleiden en deelnemers met een maandelijks netto-inkomen voor hun huishouden van meer dan 6.000 euro zijn in dit cluster oververtegenwoordigd. In dit cluster zien we ook relatief veel stemmers op het CDA.

Groep 4 (5% van de deelnemers): Behoud van de status quo & Voorzieningen voor de mens (horeca, recreatie, festivals)

- *Keuze:* De vierde en laatste groep is een klein cluster dat zich laat kenmerken door een relatief hoge inzet op keuzeopties die focussen op voorzieningen voor de mens en behoud van het landelijk gebied zoals het nu is. Ten opzichte van de andere clusters zet dit cluster veruit de meeste punten in op de volgende keuzeopties: we maken extra mogelijkheden voor de horeca, we behouden de bollenvelden, we maken extra mogelijkheden voor recreatie in de natuur, we houden het landelijk gebied zoveel mogelijk als het nu is en we bieden meer mogelijkheden aan evenementen en festivals. Dit cluster geeft bijna geen punten aan de opties: meer ruimte voor water, en het aanleggen van groene routes.
- *Profiel:* Dit cluster lijkt een heterogene groep van twee soorten deelnemers. Enerzijds zijn deelnemers tussen 25 en 34 jaar oud en laagopgeleiden oververtegenwoordigd in dit cluster. Dit geldt ook voor de deelnemers die precies rond kunnen komen of spaargeld moeten aanspreken of schulden moeten maken. Anderzijds zien we veel deelnemers met juist een hoog maandelijks netto-inkomen voor hun huishouden van 4.000 euro of meer. Deelnemers uit de Gooi en Vechtstreek zijn ook oververtegenwoordigd. In dit cluster zien we relatief veel stemmers op BBB, PVV, BVNL en FvD.

Omdat deelnemers tussen de 25 en 34 jaar oververtegenwoordigd zijn in groep 4 hebben we een uitsplitsing gemaakt tussen hoe verschillende leeftijdsgroepen keuzes maken. Hieruit blijkt dat jongeren meer punten dan ouderen geven aan het ruimte maken voor horeca en evenementen. Meer ook voor jongeren geldt dat ze relatief weinig prioriteit geven aan deze doelen ten opzichte van andere doelen.

Figuur 3-11 Jongeren kennen meer gewicht toe aan extra mogelijkheden voor recreatie in de natuur, horeca en evenementen/festivals



4. Kwalitatieve resultaten

Nadat de deelnemers aan de raadpleging punten hadden verdeeld, is aan hen gevraagd om hun keuzes te onderbouwen. In deze sectie analyseren we de argumenten die de deelnemers gaven bij hun keuzes om veel of weinig/geen punten toe te kennen aan de doelen.

De kwalitatieve data van de PWE-keuzetaak analyseerden we met content analyse. In de eerste ronde hebben we geanalyseerd welke categorieën argumenten zijn genoemd door deelnemers. In de tweede ronde hebben we voor een steekproef van 100-200 deelnemers geteld hoe vaak alle genoemde categorieën terugkwamen.

Hieronder geven we per doel in tabellen weer welke argumenten werden genoemd door deelnemers, met aan de linkerkant de argumenten van deelnemers die veel punten toekenden en rechts de argumenten van deelnemers die weinig/geen punten toekenden. Per argument is de relatieve frequentie aangegeven op een schaal van een schaal van 1-5 sterren en we illustreren de argumenten met een quote van de deelnemers. In de Bijlage geven we meer quotes om de categorieën te illustreren.

De relatieve frequentie is bepaald binnen een dilemma, waar we uit zijn gegaan van de volgende sleutel:

- 0-5% *
- 5-10% **
- 10-15% ***
- 15-20% ****
- 20% of meer *****

Keuzetaak 1

Verbeteren van de natuur

Tabel 4.1. Argumenten bij dit doel met relatieve frequentie

Argumenten van deelnemers die veel punten gaven		Argumenten van deelnemers die geen/weinig punten gaven	
****	<p>De natuur is van cruciaal belang voor het voortbestaan van mens en dier</p> <p><i>“De natuur moet voorrang hebben op alles nu, willen we als soort overleven. Tegengaan van klimaatverandering en promoten van biodiversiteit moet de prioriteit hebben nu.”</i></p>	**	<p>De natuur in Nederland is gemaakte natuur</p> <p><i>“Nederland kent geen natuur, alleen gemaakte natuur. Onze natuur dreigt weinig bij. Van mij mag het veranderen of ruimte maken voor een woning. Behalve een woning voor vluchtelingen dan.”</i></p>
***	<p>De natuur staat onder druk</p> <p><i>“Dit kan zo niet langer doorgaan, dan hebben onze kinderen geen leefbare wereld meer”</i></p>	**	<p>Met natuur hoeft men zich niet te bemoeien</p> <p><i>“Natuur is een stuk gebied waar je van af blijft. Als je het gaat verbeteren oid, is het cultuur. Laat de natuur zijn eigen gang gaan, oftewel, doe niks en kijk wat er gebeurt.”</i></p>
***	<p>- Specifieke suggesties -</p> <p><i>“ Niet alleen focussen op N2000 gebieden maar ook op beheer van gebieden daarbuiten. Minder mogelijk maken in Natuurnetwerk Nederland gebieden. Een strenger beleid waarbij natuur de boven toon voert en niet recreatie de vorm recreatiewoningen, gebouwen gericht op recreatie etc. Ook wegbermen, dijken kunnen meer natuurgericht beheer gebruiken. Het Natuurnetwerk kent nu nog te veel obstakels vanuit het duingebied richting het IJsselmeer, plassengebied en heidegebieden rond Hilversum bv.”</i></p>	*	<p>Het gaat niet slecht met de natuur</p> <p><i>“Gaat niet zo heel slecht in de natuur, zoals natuur freaks ons willen doen geloven. Enige verbetering kan geen kwaad”</i></p>
**	<p>De natuur moet behouden blijven</p> <p><i>“Natuur is deels de laatste jaren achteruit gegaan. Ik vind het van belang dat de natuur tenminste op peil blijft en dat vergt veel inspanning.”</i></p>	*	<p>Dit is geen taak voor de provincie</p> <p><i>“Dit is al geborgd in bosbeheer”</i></p>
*	<p>Natuur is belangrijk voor rust, recreatie, genot</p> <p><i>“Flora en fauna is Nederland moet gekoesterd en beschermd worden. Ik zag laatst op de fiets weer een vos lopen en dat geeft me zo'n magisch gevoel. Midden in de stad liep hij! Wij zijn hier als mensen allemaal steden uit de grond gaan stampen maar we zouden naar mijn idee niet uit het oog moeten verliezen dat we ook een rijke natuur hebben hier.”</i></p>	*	<p>Het onderhoud van de natuur schiet momenteel te kort</p> <p><i>“moet natuurlijk verbeterd worden maar zorgen dat je het onderhoud wat je al lang had moeten doen gaat oppakken. geen nieuwe natuur want wij zijn niet instaat om het te onderhouden”</i></p>

Agrariërs ondersteunen bij het vinden van een nieuwe manier van werken

Tabel 4.2. Argumenten bij dit doel met relatieve frequentie

Argumenten van deelnemers die veel punten gaven		Argumenten van deelnemers die geen/weinig punten gaven	
*****	<p>Agrariërs moeten een grote bijdrage leveren aan het oplossen van andere problemen (leefomgeving en natuur). Het is belangrijk om hen te helpen bij het leveren van deze bijdrage</p> <p>“veel van de problemen (stikstof, bodemverarming) daar zijn de agrariërs bij betrokken: die moeten we dus ondersteunen teneinde gezamenlijk de problemen op te lossen”</p>	***	<p>We moeten niet te veel medelijden hebben met agrariërs</p> <p>“Ik heb, zeker na alle boerenprotesten, niet heel veel sympathie meer voor agrariërs. Ik denk ook dat ze prima zelf in staat zijn tot modernisering, maar het gaat om een geval van onwilligheid. Het lijkt me dan ook zonde hier geld in te investeren dat beter elders gebruikt kan worden.”</p>
***	<p>Ondersteuning zorgt voor een gevoel dat je samen het probleem oplost</p> <p>“Dat er iets moet gebeuren is onontkoombaar. Wel vraagt het om een waardig proces”</p>	***	<p>Agrariërs moeten eigen verantwoordelijkheid nemen</p> <p>“Mogen ze zelf doen met hun eigen branche vereniging. Provincie kan wel zorgen dat milieuvriendelijk werken de nieuwe norm moet worden bijv. bij afgifte vergunningen of in ruimtelijke ordening.”</p> <p>“Ik vind dat er meer eigen initiatief mag komen. Boeren weten al heel lang dat er aanpassingen in werk/leefstijl eraan zit te komen. Voor andere sectoren die instorten (voorbeeld: de horeca door COVID) werd minder ondersteuning geboden in het aanpassen van werk.”</p>
***	<p>Als agrariërs hun baan verliezen moet de provincie hen wel voldoende perspectief geven voor de toekomst</p> <p>“Als ze willen dat de agrariër moet veranderen moeten ze er voor zorgen dat dat niet ten kosten gaat van diegenen zijn inkomen”</p>	*	<p>Er is niks mis met hoe agrariërs nu werken</p> <p>“Wat is er mis met de huidige manier van werken, als de hele wereld naar Nederland komt om met volle verbazing en verwondering te kijken hoe boeren hier buitengewoon efficiënt voedsel verbouwen?”</p>
*	<p>Als je steun geeft voelen agrariërs zich minder in het nauw gedreven</p>	*	<p>Dit is een provincie-overstijgende taak</p> <p>“Ondersteuning door landelijke overheid, banken, pensioenfondsen, provincie kan niet alles doen”</p>
*	<p>Agrariërs moeten zich steeds aanpassen. Als ze zich nu weer moeten aanpassen moeten ze daar wel bij geholpen worden</p> <p>“Er wordt te weinig gepraat met de mensen waarom het gaat. Ook krijgen agrariërs te vaak veranderingen in de regels, waar ze dan weer aan moeten voldoen.”</p>	*	<p>Laat dit over aan marktwerking</p> <p>“marktwerking doet hier z'n werk.”</p>

Ons eigen voedsel maken en eten

Tabel 4.3 Argumenten bij dit doel met relatieve frequentie

Argumenten van deelnemers die veel punten gaven		Argumenten van deelnemers die geen/weinig punten gaven	
****	<p>Dit is beter voor het milieu</p> <p>“Is beter voor het milieu, geen gesleep van producten over de wereld.”</p>	**	<p>Dit is geen taak voor de provincie</p> <p>“Dit moeten wij als burgers doen niet de overheid”</p> <p>“Geen doel overheid maar kan bedrijfsleven in nh prima zelf”</p>
***	<p>We moeten voor ons voedsel niet afhankelijk zijn van andere landen</p> <p>“Je wil hiervoor niet te afhankelijk zijn van andere landen, zie 'graanschuur van Europa' Oekraïne”</p> <p>“Minder afhankelijk van derde landen”</p>	*	<p>De huidige productie en export kan worden teruggebracht</p> <p>“er wordt nu al teveel voor buitenland geproduceert, productie kan vermindert worden”</p>
**	<p>- Specifieke suggesties –</p> <p>“Vind ik zeer belangrijk omdat het onderdeel is van de oplossing voor veel problemen. Maar dan is het nog wel de vraag hoe je dit invult: meer kassen bouwen zodat we aubergines uit NH kunnen eten, is dan natuurlijk NIET de gewenste invulling. Maar eten van producten die in ons klimaat, in onze seizoenen, geproduceerd kunnen worden. In balans met de natuur dan ook nog eens!! Dus niet te koste van, omdat we zoveel monden te voeden hebben. Oftewel, het gaat meer om een verandering bij de consument. Dáár zou de inspanning van de provincie zich dan ook op moeten richten: bewustwording!”</p>	*	<p>Dit moet geen hoge prioriteit krijgen</p> <p>“Hoewel dit op de lange termijn belangrijk is, denk ik niet dat dit op het moment van hoge prioriteit is of dat de provincie hier een grote rol in kan spelen.”</p>
**	<p>Belangrijk om het transport van voedsel te beperken</p> <p>“Meer voedsel uit eigen omgeving is minder CO² uitstoot. Minder verkeer nodig om het eten bij de burger te krijgen”</p>	*	<p>Doen we al</p> <p>“Dit vind ik zoals het nu gaat men mensen met volkstuinjes e.d goed gaan. De provincie hoeft hier geen extra inspanning te doen”</p>
**	<p>Dan hoeven we minder voedsel te importeren</p> <p>“Laat ons geen voedsel importeren, maar alles voor eigen gebruik verbouwen.”</p>	*	<p>De huidige productie en export kan worden teruggebracht</p> <p>“er wordt nu al teveel voor buitenland geproduceert, productie kan vermindert worden”</p>

Zorgen dat we geen problemen hebben door te veel water of droogte

Tabel 4.4. Argumenten bij dit doel met relatieve frequentie

Argumenten van deelnemers die veel punten gaven		Argumenten van deelnemers die geen/weinig punten gaven	
****	<p>Door klimaatverandering is dit een groeiend probleem waar we ons op moeten voorbereiden</p> <p><i>“Teveel water of droogte heeft een enorme invloed op het landelijk gebied, de dijken, de wateren met alle problemen van dien. Met de opwarming van de aarde worden we nu eerder dan verwacht met dit probleem geconfronteerd. Ook bij overlast”</i></p>	**	<p>Dit is een taak voor het waterschap</p> <p><i>“Hier is het waterschap in the lead. En staat in relatie tot de landbouwtransitie en tot meer natuur.”</i></p>
****	<p>- Specifieke suggesties –</p> <p><i>“Het waterbeheer is van groot belang, in de steden moeten steeds meer ondergrondse bekkens komen om overtollig water op te slaan en bij droogte te gebruiken”</i></p>	**	<p>Er is geen structureel probleem</p> <p><i>“Het regent genoeg, dus er is geen sprake van droogte”</i></p>
**	<p>In Nederland moet je hier altijd aandacht aan besteden</p> <p><i>“Dit is wel super belangrijk aangezien we in Noord-Holland heel makkelijk overstroomd zouden kunnen raken door verdergaande zeespiegel stijgingen. Ook is droogte een groot risico voor de natuur en de landbouw. Wateropslag moet voldoende gewaarborgd worden.”</i></p>	*	<p>Hier wordt al veel aan gedaan</p> <p><i>“is belangrijk, maar er wordt al veel inspanning geleverd.”</i></p>
**	<p>Deze problemen leiden tot veel overlast</p> <p><i>“Dit is een voorwaarde voor het kunnen leven in Noord-Holland. Problemen als paalrot, betonrot zijn al aan de orde van de dag.”</i></p>		
**	<p>Moet je altijd voor zorgen</p> <p><i>“Basis voorziening die we collectief moeten regelen”</i></p>		

Verbeteren van de mogelijkheden voor recreatie

Tabel 4.5. Argumenten bij dit doel met relatieve frequentie

Argumenten van deelnemers die veel punten gaven		Argumenten van deelnemers die geen/weinig punten gaven	
***	<p>- Specifieke suggesties -</p> <p><i>"Zou het fijn vinden als recreatie zich gaat richten op meer doelgroepen dan 'ouders met jongere kinderen' en 'gepensioneerden met weinig haast'. Maar dit is een luxeprobleem."</i></p>	****	<p>Er zijn genoeg recreatiemogelijkheden</p> <p><i>"Ik vind dat er in Nedeland al veel recreatie mogelijkheden zijn. De meeste Nederlanders kennen hun eigen land slecht, omdat ze te veel naar het buitenland op vakantie gaan, terwijl Nederland de mooiste recreatie mogelijkheden heeft."</i></p>
***	<p>Recreatie is belangrijk voor gezondheid en leefbaarheid</p> <p><i>"Recreatie is voor het onderhoud van je gezondheid essentieel"</i></p>	***	<p>Ik moest prioriteiten stellen en ik vond recreatie minder belangrijk</p> <p><i>"Ik vind in deze periode van crisis recreatie niet perse iets om meer dan normaal aandacht aan te besteden. Er is in Nederland zat mogelijkheid om te recreëren. Daar kunnen we het nog wel even mee doen."</i></p>
**	<p>Meer mogelijkheden hebben is belangrijk gezien groeiende inwonersaantallen</p> <p><i>"Mensen moeten steeds langer werken en worden daarnaast ook ouder. Het is belangrijk om naast woningen ook te zorgen voor grotere groene uitloop gebieden die kans geven om te recreëren."</i></p>		
*	<p>Het scheelt reisbewegingen als er voldoende recreatiemogelijkheden zijn in de directe omgeving</p> <p><i>"Als er voldoende recreatiemogelijkheden zijn zullen de inwoners minder ver reizen."</i></p>		

Zorgen voor een gezonde leefomgeving

Tabel 4.6. Argumenten bij dit doel met relatieve frequentie

Argumenten van deelnemers die veel punten gaven		Argumenten van deelnemers die geen/weinig punten gaven	
*****	<p>Een gezonde en veilige leefomgeving is voor elke inwoner van belang</p> <p>“Gezonde leefomgeving is ALLES! Dit moet op nr1 staan, voor alle andere doelen.”</p>	*	<p>Komt vanzelf als je goed voor de natuur zorgt</p> <p>“Een gezonde leefomgeving is belangrijk, en moet aandacht krijgen. Maar met aandacht voor de natuur komt de gezonde leefomgeving vanzelf.”</p>
****	<p>- Specifieke suggesties -</p> <p>“Geen grote industriële vervuiling zoals Tata. Verbod op open haarden en houtkachels zeker in de bebouwde kom. Meer controle en actie op luchtvervuiling”</p>	*	<p>De leefomgeving is niet ongezond</p> <p>“De mensen van het platteland leven al gezonder door de schonere lucht dan mensen uit de stad maar heb ik wel wat punten gegeven omdat we er wel voor moeten blijven zorgen dat we niet achteruit gaan maar juist kleine beetjes vooruit”</p>
***	<p>Grote vervuilers moeten worden aangepakt</p> <p>“Vooral in de gebieden rondom Schiphol en Tata. Van Tata is inmiddels bekend hoe slecht de omgeving is voor de directe bewoners. Het lijkt net of over Schiphol nooit gesproken mag worden maar ook daar ligt het roet en fijnstof binnen een paar dagen weer op de net schoongemaakte kozijnen en is het aantal kinderen en volwassenen met luchtwegklachten al vele jaren erg hoog.”</p>	*	<p>Heeft niet de hoogste prioriteit</p> <p>“Tja... Ik vind gewoon dat andere dingen meer prioriteit hadden.”</p>
**	<p>Dit is een belangrijke overheidstaak</p> <p>“Primaire taak van de overheid. Als je dit niet hebt is de rest zinloos.”</p>	*	<p>Dit is (ook) de verantwoordelijkheid van de burgers en bedrijven zelf</p> <p>“open deur, maar zeker ook een taak voor de inwoners en bedrijven zelf.”</p>
*	<p>Gezondheid is belangrijk</p> <p>“Mensen moeten gezonder gaan leven, en daar is de omgeving erg belangrijk in”</p>		

Schone energie maken

Tabel 4.7. Argumenten bij dit doel met relatieve frequentie

Argumenten van deelnemers die veel punten gaven		Argumenten van deelnemers die geen/weinig punten gaven	
*****	<p>Specifieke voorstellen</p> <p>"Meer oriënteren op de productie van schone energie binnen de bebouwde kom. Bij zonneparken in het buitengebied een ruimere opstelling van de panelen met ruimte voor de natuur zoals kruidenrijk grasland. Bedrijfspanen verplichten op daken panelen te plaatsen. Meer inzetten op kleine windturbines (wokkels) op industriegebieden of bedrijventerreinen."</p>	****	<p>Dit doen we al</p> <p>"Prima om te doen maar hier wordt al aan gewerkt"</p>
*****	<p>Dit is belangrijk voor het milieu en om klimaatverandering tegen te gaan</p> <p>"Schone energie is 1 van de manieren om klimaatverandering te verminderen. We hebben veel wind en veel grond. Zet het in."</p>	****	<p>Geen taak voor de provincie</p> <p>"Gelet op de schaal van de oplossingen ligt dat primair bij het rijk. Provincie kan ondersteunen door regionaal draagvlak te bevorderen"</p>
*****	<p>Maakt ons toekomstbestendig</p> <p>"Ik ben van mening dat schone energie erg belangrijk is voor de toekomst van de planeet en de komende generaties, en dat elke provincie hieraan moet bijdragen in plaats van wijzen naar andere provincies die 'geschiktere plekken hiervoor' zouden hebben."</p>	***	<p>Specifieke suggesties</p> <p>"Schone energie is belangrijk, maar innovaties moeten van bedrijven komen."</p>
*	<p>Beter voor de gezondheid</p> <p>"De gezondheidsproblemen zijn met de vervuilende energie te groot."</p>	***	<p>Niet meer windmolens</p> <p>"Er staan al veel windmolens. De overige kunnen op zee worden geplaatst."</p>
*	<p>Belangrijk om de energietransitie te realiseren</p> <p>"We moeten een verandering maken richting schone energie. Écht schone energie, en niet schijn schone energie (zoals biomassa)."</p>	**	<p>Bouw geen zonne- en windparken op land of zee, maar plaats zonne-panelen op bestaande daken</p> <p>"Wel ruimte voor zonne-energie op daken en beperkt voor zonneweides. Geen uitbreiding windenergie."</p>

Ruimte maken om huizen te bouwen in het landelijke gebied

Tabel 4.8. Argumenten bij dit doel met relatieve frequentie

Argumenten van deelnemers die veel punten gaven	Argumenten van deelnemers die geen/weinig punten gaven
<p>Tekort aan woningen <i>“Er is een schreeuwend tekort aan betaalbare woningen. Wanneer blijkt dat er binnen de gemeentegrenzen geen ruimte meer is, zal een oplossing gevonden moeten worden in het aangrenzende landelijk gebied. Aan de provincie de taak om erop toe te zien dat projectontwikkelaars niet voor luxe landelijke villawijken gaan kiezen, maar dat de noodzakelijke verschuiving van grenzen ten goede komt aan de noodzakelijke bouw van betaalbare woningen inclusief alle voorzieningen zoals infrastructuur, supermarkten en openbaar vervoer.”</i></p> <p><i>“Er moeten meer huizen komen en ik denk dat we er niet aan ontkomen om een deel van al die grote, nu braakliggende weilanden te bebouwen.”</i></p> <p><i>“Mijn kinderen kunnen de deur niet uit door gebrek aan betaalbare woningen”</i></p> <p><i>Ik ben 29 en wil binnenkort een huis gaan kopen maar maak mij hier zorgen over”</i></p> <p>*****</p>	<p>Bouw eerst in de bestaande dorpen en steden <i>“Er is woningnood en daarom lijkt het me van belang om extra woningen te bouwen, maar ik zou daar niet te veel natuur voor willen opofferen. Ik zie inbreiding in de grote steden als een betere oplossing.”</i></p> <p><i>“Ik vind de natuur op dit moment belangrijker dan huizen. Er is nog genoeg plek rondom de steden en dorpen om meer huizen te bouwen.”</i></p> <p>*****</p>
	<p>Laat het landelijk gebied zoveel mogelijk landelijk <i>“Kwaliteit van de provincie is de open ruimte in het landelijk gebied!”</i></p> <p>***</p>

Zorgen voor genoeg voorzieningen in het landelijke gebied

Tabel 4.9. Argumenten bij dit doel met relatieve frequentie

Argumenten van deelnemers die veel punten gaven		Argumenten van deelnemers die geen/weinig punten gaven	
****	<p>Voorzieningen zijn belangrijk voor de leefbaarheid</p> <p>“Om het landelijk gebied leefbaar en aantrekkelijk te houden, ook voor de wat oudere inwoners, zullen er genoeg voorzieningen moeten zijn en blijven. Ik denk daarbij aan medische zorg, winkels en goed functionerend OV.”</p>	**	<p>Er zijn al genoeg voorzieningen</p> <p>“Die zijn er m.i. al best veel”</p>
****	<p>Bereikbaarheid met het openbaar vervoer van kleine dorpen moet op orde zijn</p> <p>“Vooral van de weinige buslijnen naar minder dichtbevolkte gebieden merk ik nu al veel. Wat mij betreft moeten dit er juist meer worden, niet minder.”</p> <p>“De kleine dorpen moeten ook bereikbaar blijven en er moeten genoeg voorzieningen zijn, vooral voor de ouderen”</p>	*	<p>Minder voorzieningen hoort bij landelijk gebied</p> <p>“Mensen moeten keuzes maken, kan niet en landelijk wonen en alle voorzieningen hebben.”</p>
**	<p>Het landelijke gebied heeft recht op voldoende voorzieningen</p> <p>“In landelijk gebied betalen burgers net zoveel belasting als in stedelijk gebied dus zouden zij in de publieke ruimte dezelfde rechten en mogelijkheden moeten hebben”</p>		

Verbeteren van de relatie tussen overheid en inwoners

Tabel 4.10. Argumenten bij dit doel met relatieve frequentie

Argumenten van deelnemers die veel punten gaven		Argumenten van deelnemers die geen/weinig punten gaven	
***	De overheid moet de burger beter informeren/op de hoogte houden/beter communiceren/transparant zijn "Na al de onenigheid mag de overheid luisteren naar ons de burger geen advies klojo die je cijfermatig laat zien wat er volgens hun gebeurd"	**	Ik betwijfel of een goede relatie mogelijk is "Mijn relatie met de overheid is jaren slecht en gaat ook niet beter worden!"
**	Het is erg belangrijk dat de overheid meer luistert naar de burger "Na al de onenigheid mag de overheid luisteren naar ons de burger geen advies klojo die je cijfermatig laat zien wat er volgens hun gebeurd"	**	De relatie is prima "Die relatie is redelijk en er moet wat te kankeren overblijven. Dus ga door op de ingeslagen weg."
**	Ik heb weinig vertrouwen in de overheid "De overheid laat ons omwille van marktwerking op veel fronten in de kou staan."	**	Inwoners moeten leren leven met keuzes van de overheid "Ik vind dat men zeurt. En dat de overheid gewoon zijn werk moet doen. Daar volgen besluiten uit die men niet altijd leuk vind. Maar dat is dan jammer, want als "leuk" de maatstaf is, dan komen we nooit uit de problemen."
**	Het is erg belangrijk dat het vertrouwen in de overheid toeneemt "Lijkt me verstandig, er zijn momenteel teveel mensen die hun vertrouwen in de overheid hebben verloren. (Daar ben ik overigens niet één van hoor)"	**	Heeft voor mij geen prioriteit "Belangrijk, maar geen prioriteit gezien de huidige problemen"
**	De kloof tussen burgers en overheid moet kleiner "Het is mij niet of nauwelijks duidelijk wat de provincie doet."		

Keuzetaak 2

We bieden meer mogelijkheden aan evenementen en festivals

Tabel 4.11. Argumenten bij dit doel met relatieve frequentie

Argumenten van deelnemers die veel punten gaven		Argumenten van deelnemers die geen/weinig punten gaven	
**	Evenementen en festivals zijn inherent belangrijk "Dit is iets wat veel mensen graag willen"	*****	Er zijn al genoeg evenementen en festivals "In mijn omgeving worden al veel festivals gehouden en die zijn de laatste jaren ook nog langer gaan duren. Er zijn genoeg mogelijkheden."
*	Evenementen en festivals zijn belangrijk voor de jeugd "Ook jongelui waar we rekening mee moeten houden zo af en toe een festival en of evenement waar je je inwoners beter leert kennen."	*****	Festivals en evenementen zorgen voor overlast bij mensen/belasting van de natuur "Evenementen en festivals leden tot een enorme geluids en verkeersoverlast, vaak ook nog eens in kwetsbare natuurgebieden. Meteen mee stoppen."
*	Evenementen en festivals zijn belangrijk voor economie en toerisme "Bevordering economie en toerisme"	**	Niet in landelijk gebied, maar in de stad "Dit kan prima in de stedelijke gebieden plaatsvinden. Daar is bovendien een betere infrastructuur en meer toezicht."
		**	Dit heeft geen prioriteit "Is in de context van het geheel minder belangrijk."
		**	Geen behoefte aan (meer) evenementen "Ik ben iemand van rust en ruimte en niet van drukte en herrie."

We maken extra mogelijkheden voor horeca

Tabel 4.12. Argumenten bij dit doel met relatieve frequentie

Argumenten van deelnemers die veel punten gaven		Argumenten van deelnemers die geen/weinig punten gaven	
**	Horeca is belangrijk voor aantrekkelijkheid landelijk gebied "In de polder in de rondte te fietsen of te lopen, is leuker als je halverwege een gelegenheid voor een versnapering hebt."	*****	Er is al genoeg horeca "Er is verspreid redelijk veel horeca. Dus als je er naar toe wilt is altijd wel wat te vinden."
*	Horeca is inherent belangrijk "Leuk voor in de vrijetijd"	***	Geen prioriteit "Minder belangrijk dan de rest"
*	Horeca is goed voor de economie "Goed voor de economie."	**	Horeca niet in de natuur/landelijke gebied "Horeca past prima in het stedelijke gebied niet daarbuiten"
*	Er is te weinig horeca "Er is te weinig horeca, de terrassen puilen uit in het weekend."	*	Horeca verstoort de rust/veroorzaakt overlast "Ajb niet, veel herrie, afval en verspilling van energie."
*	- Specifieke suggesties - "In de buitengebieden bij bijvoorbeeld agrarische bedrijven die toeristen ontvangen."	*	De horeca kan dit zelf regelen "Ik denk dat horeca niet hoeft te worden uitgebreid. Deze markt kan dat zelf regelen"

We houden het landelijke gebied zoveel mogelijk zoals het is

Tabel 4.13. Argumenten bij dit doel met relatieve frequentie

Argumenten van deelnemers die veel punten gaven		Argumenten van deelnemers die geen/weinig punten gaven	
****	<p>Laat landelijk gebied niet verstedelijken/niet meer bouwen in landelijk gebied</p> <p><i>“Zorg vooral dat we het niet gaan volbouwen, dus kernen uitbreiden maar landelijk gebied onbebouwd houden.”</i></p>	*****	<p>Het landelijke gebied mag alleen een klein beetje veranderen</p> <p><i>“Ook hier geldt een goeie balans. Het landelijke moet voorzien zijn van de belangrijkste dingen maar voor de rest moet het met rust gelaten worden.”</i></p>
***	<p>Landelijk gebied ziet er nu goed uit</p> <p><i>“Ik vind de huidige situatie prima en wil het behouden”</i></p>	**	<p>Het landelijke gebied moet beschermd worden, meer aandacht voor duurzaam en natuur</p> <p><i>“Nee, het moet juist nog landelijker worden. Er is een industrialisering van het landelijke gebied gaande die moet worden teruggedraaid.”</i></p>
**	<p>Het landschap van NH is uniek en moet behouden blijven</p> <p><i>“Ik vind het polderlandschap in Noord-Holland uniek. Dat moeten we vooral zo houden.”</i></p>	*	<p>Het landelijk gebied moet meer divers</p> <p><i>“Maar wel een hogere grondwaterstand, geen groene woestijn maar graslanden met kruiden en bloemen en hulp/steun aan boeren om dit te realiseren.”</i></p>
**	<p>Geschiedenis moet herkenbaar blijven</p> <p><i>“Historische gebieden moeten blijven zoals die nu zijn.”</i></p>		
*	<p>Geen horizonvervuiling</p> <p><i>“Dus zonder windmolenparken en zonneweides.”</i></p>		

We leggen meer groene routes aan voor dieren en planten

Tabel 4.14. Argumenten bij dit doel met relatieve frequentie

Argumenten van deelnemers die veel punten gaven		Argumenten van deelnemers die geen/weinig punten gaven	
*****	<p>Belangrijk dat er naast de mens, genoeg ruimte is voor natuur, dieren en planten</p> <p><i>“Wij zijn niet alleen de bewoners van de provincie, ook de dieren en planten, zij zijn heel belangrijk”</i></p>	**	<p>Natuur en dieren regelen zichzelf, daar hoeft de mens zich niet mee te bemoeien</p> <p><i>“De natuur gaat zijn gang, regelt het zelf wel”</i></p>
****	<p>Belangrijk voor biodiversiteit</p> <p><i>“Wil je de biodiversiteit verbeteren is noodzakelijk dat dieren en planten van het ene gebied naar het andere gebied kunnen gaan.”</i></p>	*	<p>Weinig vertrouwen in de praktische uitvoering</p> <p><i>“Zie niet in hoe dat in nh mogelijk zou zijn”</i></p>
*	<p>Natuur is belangrijk voor de toekomst</p> <p><i>“Als de natuur eraan gaat, gaan wij er ook aan!”</i></p>	*	<p>Niet belangrijk</p> <p><i>“We moeten stoppen met het proberen natuurgebieden te creëren. Noordholland is eigenlijk meer een stadstaat met dichtbevolkte woongebieden, met hooguit wat landschapsparken. Ruimte voor echte natuur is daar niet gewenst. Laten we alle ruimte gebruiken voor wonen en recreatie, en natuur zoveel mogelijk verbannen uit Noordholland.”</i></p>
*	<p>- Specifieke suggesties -</p> <p><i>“Om versnipperde natuur te verbinden is dit noodzakelijk, maar wees dan ook niet te zuinig. Bijvoorbeeld hier in Langedijk zijn er plannen voor de Groene Loper. Maar deze is op sommige plaatsen nog geen 75 meter breed!”</i></p>	*	<p>Er zijn voldoende groene routes</p> <p><i>“Er zijn al routes”</i></p>
		*	<p>Dit heeft geen prioriteit</p> <p><i>“focussen op het een en ander”</i></p>

We maken meer ruimte voor agrariërs die duurzaam willen werken

Tabel 4.15. Argumenten bij dit doel met relatieve frequentie

Argumenten van deelnemers die veel punten gaven		Argumenten van deelnemers die geen/weinig punten gaven	
*****	<p>Belangrijk om de agrariërs te ondersteunen en stimuleren met overstap naar duurzaam</p> <p><i>“Niet alleen ruimte bieden, maar actief ondersteunen. Met kennis en middelen.”</i></p>	*	<p>Is niet een taak voor de provincie</p> <p><i>“Ik vind dit geen rol van de provincie. Als provincie moet je niet de grondmarkt willen beïnvloeden. Komen gronden op de markt dan hebben die een prijs.. Als je met een lagere grondprijs de extensivering van de teelt wilt stimuleren, ben je de markt oneigenlijk aan het beïnvloeden.”</i></p>
****	<p>Overstap naar duurzaam is noodzakelijk met het oog op de toekomst</p> <p><i>“Dit weet nu iedereen zo langzamerhand wel dat dit noodzaak is”</i></p>	*	<p>Agrariërs hebben al genoeg ruimte</p> <p><i>“Agrariërs hebben genoeg ruimte”</i></p>
***	<p>Belangrijk voor natuur/milieu</p> <p><i>“ter bevordering van uitstoot van CO2 en stikstof”</i></p>		
***	<p>- Specifieke suggesties -</p> <p><i>“Grote extensieve akkerbouwbedrijven dienen plaats te maken voor kleine gemengde bedrijven. Bollenvelden dienen zo snel mogelijk plaats te maken voor het verbouwen van voedsel. Bollen zijn luxeproducten en de teelt is zeer vervuilend en slecht voor het milieu. Bollenkwekers werken niet duurzaam en extensieve agrarische bedrijven ook niet. Intensieve veehouderij is ongezond. De koeien moeten weer terug naar het weiland. Er moeten niet minder boeren komen maar juist meer.”</i></p>		

We geven water meer ruimte

Tabel 4.16. Argumenten bij dit doel met relatieve frequentie

Argumenten van deelnemers die veel punten gaven		Argumenten van deelnemers die geen/weinig punten gaven	
*****	<p>Belangrijk vanwege verwachte droogte en wateroverlast door klimaatverandering</p> <p>“Bescherming tegen de dreiging van zeespiegelstijging, cluster buien, verzilting en verdroging. Zorg voor kwaliteit van voldoende drinkwater.”</p>	***	<p>Er is al genoeg water</p> <p>“Er is water genoeg. Het klotst hier bij de plinten op.”</p>
****	<p>Altijd belangrijk om waterhuishouding op orde te hebben</p> <p>“Water is onlosmakelijk verbonden aan deze provincie. Als hier te weinig oog voor zou zijn zou dit tot grote problemen kunnen leiden”</p>		
***	<p>- Specifieke suggesties -</p> <p>“Van belang blijft dat de waterpartijen jaarlijks geschouwd worden opdat de doorstroming verzekerd blijft. Gemeenten handhaven dit niet altijd strikt is mijn ervaring.”</p>		

We maken extra mogelijkheden voor recreatie in de natuur

Tabel 4.17. Argumenten bij dit doel met relatieve frequentie

Argumenten van deelnemers die veel punten gaven		Argumenten van deelnemers die geen/weinig punten gaven	
***	<p>Recreatie in de natuur is goed voor de gezondheid</p> <p><i>“Recreatie in de natuur is goed voor de mens. Er zijn veel mogelijkheden en deze moeten we ook kunnen benutten. Dus zeker goed om hier extra mogelijkheden voor te maken.”</i></p>	*****	<p>Er zijn genoeg recreatiemogelijkheden</p> <p><i>“Er zijn al meer dan genoeg recreatiemogelijkheden in Noord-Holland.”</i></p>
***	<p>Meer behoefte aan recreatiemogelijkheden omdat de bevolking groeit</p> <p><i>“Ons bevolkingsaantal groeit, dus groeit ook het aantal recreanten. Op een mooie weekenddag is het nu overal zo druk dat veel mensen maar thuis blijven of er een oproep via de media komt om niet meer te komen.”</i></p>	****	<p>Recreatie moet niet ten koste gaan van natuur</p> <p><i>“Mensen moeten een manier vinden om zichzelf te vermaken. En niet meer voorzieningen krijgen om hen te vermaken ten koste van het natuur.”</i></p>
**	<p>Is belangrijk voor de natuur/zorgt voor draagvlak voor natuurbehoud</p> <p><i>“Recreatie in de natuur is niet alleen fijn en gezond, maar ook leerzaam. Het bevordert de bewustwording over de kwetsbaarheid van onze aarde. Uiteindelijk komt dat onze toekomst ten goede. Betere mogelijkheden om te recreëren levert meer op”</i></p>	*	<p>Niet belangrijk</p> <p><i>“vind ik niet belangrijk, verstoort de rust”</i></p>
*	<p>Iedereen moet van de natuur kunnen genieten</p> <p><i>“Als je die ruimte niet biedt kunnen mensen helemaal niet genieten van die natuur”</i></p>		
*	<p>Is belangrijk voor stadsmensen</p> <p><i>“Mensen moeten kunnen recreëren, zeker als je op een flat woont, die erg veel gebouwd worden.”</i></p>		

We maken meer en betere plekken voor weidevogels

Tabel 4.18. Argumenten bij dit doel met relatieve frequentie

Argumenten van deelnemers die veel punten gaven		Argumenten van deelnemers die geen/weinig punten gaven	
*****	<p>Erg belangrijk want de weidevogels zijn bijna verdwenen/staan erg onder druk</p> <p><i>“Uitermate belangrijk. De intensieve veeteelt heeft er voor gezorgd dat weidevogels bijna verdwenen zijn. Er moet het uiterste worden gedaan om dit te keren. Een mooi voorbeeld van hoe het wel kan is 'De Hoge Weide' in Castricum en omgeving. Boerenland is opgekocht, vervuilde grond is afgegraven, de waterstand is verhoogd en er wordt pas laat in het seizoen gemaaid. Deze ingrepen laten zien dat we nog niet te laat zijn!”</i></p>	**	<p>Er zijn genoeg plekken voor weidevogels</p> <p><i>“Genoeg aanwezig”</i></p>
***	<p>Weidevogels hebben recht op ruimte</p> <p><i>“Vogels horen in ons ecosysteem dus die moeten de ruimte krijgen”</i></p>	*	<p>Het huidige beleid is niet passend</p> <p><i>“Met extensieve landbouw en met meer robuuste en dynamische natuur komt er op een natuurlijke manier meer ruimte voor flora en fauna. Daar gaat de weidevogel ellicht automatisch van profiteren. Het huidige weidevogelbeleid is niet effectief. Dweilen met de kraan open, helaas.”</i></p>
***	<p>- Specifieke suggesties -</p> <p><i>“Zoals in Uitgeest buitengebied is top”</i></p>	*	<p>Heeft niet de hoogste prioriteit</p> <p><i>“Belangrijk maar niet het belangrijkste van de problemen”</i></p>
***	<p>Belangrijk voor de natuur</p> <p><i>“Meer dieren en natuur is beter. derhalve is het goed om hier ook extra inspanning voor te leveren. Het zou zonde zijn om die weidevogels kwijt te raken.”</i></p>	*	<p>Dit mag gedaan worden</p> <p><i>“Kan geen kwaad”</i></p>
**	<p>Belangrijk voor biodiversiteit</p> <p><i>“Die hebben heel veel terrein moeten inleveren en hebben onze hulp hard nodig in zorg voor biodiversiteit”</i></p>	*	<p>Weidevogels moeten geen voorrang krijgen op woningbouw of agrarische sector</p> <p><i>“Weidevogel gebieden hebben nu al een té beperkend effect op andere opgaven zoals woningbouw en of (agrarische) bedrijfsverplaatsing(en) dat er eerder naar gekeken dient te worden om hier soepeler mee om te gaan dan te zorgen voor extra plekken. Sta open voor verplaatsing en/of clustering van gebieden. Geef ruimten aan gemeenten om hierin voorstellen te doen en werk als provincie met een positieve grondhouding hieraan mee. De inwoner van een gemeente kan middels participatie goed meedenken en invulling geven zodat het van onderop komt en niet van boven af.”</i></p>

We planten meer bossen en bomen

Tabel 4.19. Argumenten bij dit doel met relatieve frequentie

Argumenten van deelnemers die veel punten gaven		Argumenten van deelnemers die geen/weinig punten gaven	
****	<p>Erg belangrijk voor het milieu en gezonde lucht</p> <p><i>“Versterk de longen van onze aarde. Terugdringen co2 probleem. Stimuleer ook meer groen in stedelijk gebied.”</i></p>	**	<p>Bomen en bossen passen niet in het open landschap van NH</p> <p><i>“Bossen en bomen staan prima op de plekken waar ze nu al staan. Behoud het open karakter van het landschap.”</i></p>
***	<p>Er zijn te weinig bomen en bossen</p> <p><i>“Vooral in de kop van Noord-Holland staan er wel erg weinig bomen of bos.”</i></p>	*	<p>Beperkte mate van steun voor bossen en bomen</p> <p><i>“Meer bomen in bijvoorbeeld de bermen.”</i></p>
**	<p>Bomen en bossen hebben een positief effect op de mens</p> <p><i>“Bomen/bossen zijn bepalend voor het leefklimaat. Ze geven zuurstof en schaduw, rust en ontspanning.”</i></p>	*	<p>Er zijn genoeg bomen en bossen</p> <p><i>“er staat al veel.”</i></p>
**	<p>Belangrijk om de natuur te behouden</p> <p><i>“Het terug plaatsen van gekapte bomen zou een normaal iets moeten worden. We leven allemaal op dezelfde planeet. En door de huidige manier van omgaan ermee. Is best triest als je kijkt naar wat de mens allemaal heeft kapot gemaakt de afgelopen jaren. En daar komt niks voor terug”</i></p>	*	<p>Weinig vertrouwen dat dit lukt</p> <p><i>“Hebben mijn ouders in de jaren zestig ook al meegemaakt. Heeft dus blijkbaar niks geholpen.”</i></p>
**	<p>Het is goed om te doen</p> <p><i>“Daar waar het kan, zou het mooi zijn.”</i></p>	*	<p>Niet op agrarische grond</p> <p><i>“Als het maar niet op agrarische grond gebeurt”</i></p>

We houden de bollenvelden

Tabel 4.20. Argumenten bij dit doel met relatieve frequentie

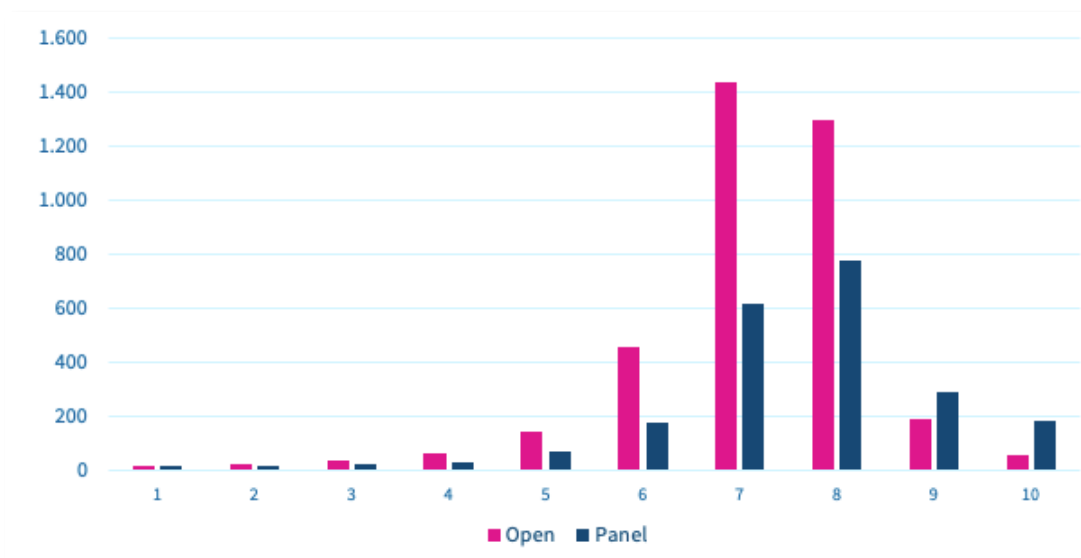
Argumenten van deelnemers die veel punten gaven		Argumenten van deelnemers die geen/weinig punten gaven	
****	<p>De bollenvelden horen bij Noord-Holland</p> <p><i>“Kenmerkend voor de geschiedenis en identiteit van Nederland en Noord-Holland.”</i></p>	*****	<p>De bollenteelt is vervuilend</p> <p><i>“Die mogen verdwenen. De tijd dat je een bosje gif op tafel zet is toch wel voorbij.”</i></p>
***	<p>De bollenvelden zijn mooi</p> <p><i>“de prachtige bollenvelden. Een juweeltje voor Nederland”</i></p>	***	<p>Sta alleen duurzame/biologische bollenteelt toe</p> <p><i>“De bollenteelt is zeer vervuilend, gebruikt veel chemische middelen, vervuult het water en de bodem, dood het leven in de bodem. Alleen duurzame bollenteelt nog toestaan met een minimum aan chemische middelen.”</i></p>
**	<p>De bollenteelt is goed voor de economie</p> <p><i>“Bollensector is zeer winstgevend, én trekt toerisme naar Noordholland.”</i></p>	*	<p>De ruimte die bollenteelt inneemt, is nodig voor andere doeleinden</p> <p><i>“Zonde van de ruimte in ons land. Zeker omdat er veel wordt geëxporteerd. Bloembollenteelt heeft weinig te maken met natuur, stel je toch eens voor dat we de ene helft van alle velden zouden bebouwen met huizen en de andere helft zouden volplanten met bos. Heleboel problemen opgelost”</i></p>
**	<p>De bollenvelden zijn belangrijk voor toerisme</p> <p><i>“Bollenvelden zorgen voor veel toeristen en vertegenwoordigen Nederland op een positieve manier in het buitenland.”</i></p>	*	<p>De bollenteelt is niet noodzakelijk</p> <p><i>“Dit heeft geen toegevoegde waarde voor de leefomgeving en is alleen een financieel model voor een beperkte groep”</i></p>
*	<p>De bollenteelt kan blijven als aan duurzaamheid wordt gewerkt</p> <p><i>“Als we de bollenteelt ook kunnen verduurzamen en schoner kunnen maken zodat daar geen vervuiling vandaan komt dan zou ik het kunnen waarderen dat het mag blijven”</i></p>	*	<p>Bollenteelt is voornamelijk voor de export</p> <p><i>“Bollenvelden zijn maar klein toetje mooi, het gif dat boeren gebruiken is zeer natuurverbietigend en de bollen zijn vnl voor de export”</i></p>

5. Ervaring raadpleging

In dit hoofdstuk presenteren we hoe deelnemers de raadpleging hebben ervaren.

93% van de deelnemers gaf een voldoende aan de raadpleging. Zij vinden het een fijne manier om hun voorkeuren door te geven aan de Provincie over het landelijke gebied. De gemiddelde deelnemer aan de representatieve raadpleging (panel) geeft een 7,6 aan de raadpleging. Dit is het op één na hoogste gemiddelde cijfer dat ooit aan een PWE raadpleging is gegeven. De gemiddelde deelnemer aan de open raadpleging geeft een 7,2. De meeste deelnemers geven in het panel geven de raadpleging het cijfer 8 (zie Figuur 5-1). In de raadpleging is ook gevraagd op welke politieke partij men stemde bij de Statenverkiezingen. Het valt op dat deelnemers van alle politieke partijen die in de provinciale staten vertegenwoordigd zijn gemiddeld minimaal een 7,0 geven aan de raadpleging.

Figuur 5-1 Welk rapportcijfer geef je aan deze raadpleging?



Wat vonden deelnemers goed?

Positieve deelnemers geven vooral aan dat de raadpleging een toegankelijke methode vinden om hun stem te kunnen laten horen. Ze vinden het ook belangrijk dat ze over dit specifieke onderwerp hun stem kunnen laten horen. Ook waarderen ze de gebalanceerde informatievoorziening en de mogelijkheid om hun advies te nuanceren en toe te lichten. Veel positieve deelnemers geven ook aan dat ze wat geleerd hebben door hun deelname. Ze vinden het interessant om te leren over welke afwegingen beleidsmakers moeten maken. Ze zijn ook van mening dat de raadpleging het draagvlak voor de uiteindelijke keuzes van de provincie kan verhogen en het vertrouwen in de overheid kan versterken.

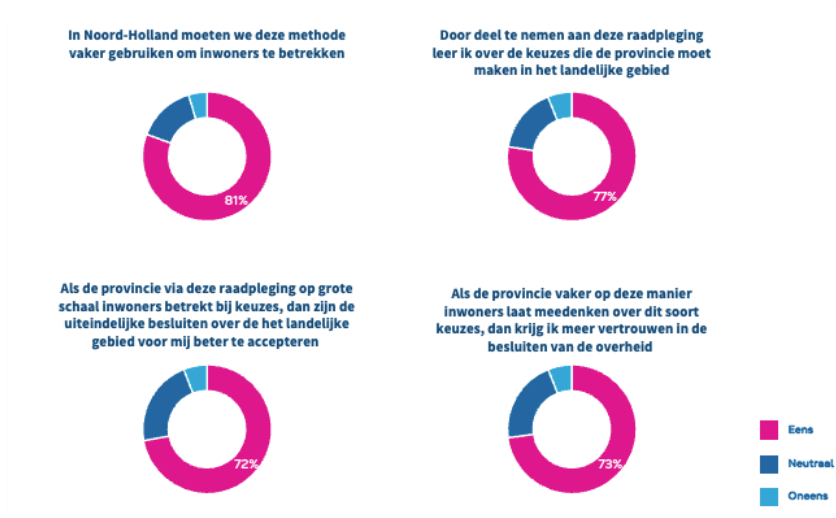
Wat vonden deelnemers niet goed?

93% van de deelnemers geeft een voldoende aan de raadpleging, maar daarentegen geeft 7% een onvoldoende. Wat vinden deze deelnemers? Sommige deelnemers gaven aan dat de raadpleging hen het gevoel gaf alsof het landelijke gebied zal moeten transformeren. Zij vonden de informatievoorziening ook sturend. Er zijn ook deelnemers die aangaven dat de mening van inwoners niet relevant moet zijn en dat alleen experts advies moeten geven. En dat een raadpleging geen zin heeft, omdat de overheid toch wel een mening doordrukt. Veel deelnemers stelden de vraag wat er met de resultaten zou gebeuren. Negatieve

deelnemers verschilden van mening over de lengte van de raadpleging en de mate van informatievoorziening. Sommige deelnemers vonden de raadpleging te lang duren en vonden dat ze te veel informatie moesten verwerken. Andere deelnemers vonden juist dat ze informatie misten in de raadpleging en ze wilden meer mogelijkheden krijgen om hun ideaalbeeld te schetsen.

De ruime meerderheid van de deelnemers aan de raadpleging vindt dat de overheid deze methode vaker moet toepassen (81%) en zegt door hun deelname te hebben geleerd van de keuzes die de overheid moet maken (77%); zie Figuur 5-2. Ook geeft een ruime meerderheid (73%) aan dat ze meer vertrouwen krijgen in de overheid als de overheid vaker op deze manier inwoners laten meedenken en dat ze de uiteindelijke keuzes van de overheid beter kunnen accepteren (72%).

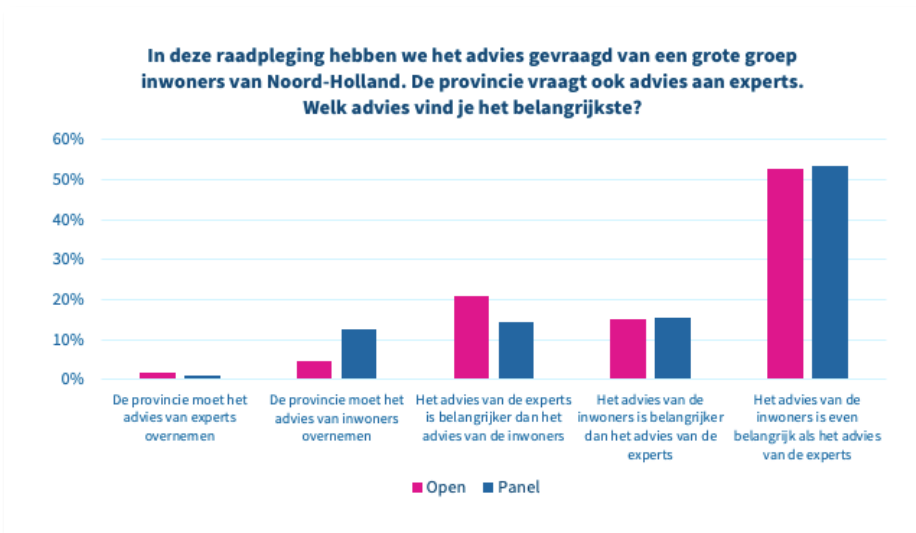
Figuur 5-2



Deze laatste twee cijfers zijn hoger dan bij andere recente raadplegingen. Bij de Landelijke Energieraadpleging was 60% van de deelnemers het eens met deze stellingen (Mouter et al., 2023a). Bij de Lelylijnraadpleging was respectievelijk 70% en 68% het eens met deze stellingen (Mouter et al., 2023b).

12% van de deelnemers uit de representatieve groep voor Noord-Holland vindt dat de overheid de uitkomsten van de raadpleging direct moet overnemen (zie **Fout! Verwijzingsbron niet gevonden.** Figuur 5-3). Ongeveer 1% vindt dat de overheid niets met de uitkomsten moet doen en alleen naar experts moet luisteren. 83% vindt dat de overheid haar keuzes moet baseren op uitkomsten uit deze raadpleging en adviezen van experts. Vergeleken met de panelraadpleging vinden deelnemers uit de open raadpleging dat de politiek relatief veel waarde moet toekennen aan adviezen van experts bij het maken van keuzes over het landelijke gebied.

Figuur 5-3



Referenties

Geijssen, T., Vries, M. de, Maas, W., Tuit, C., Fillerup, L. & Mouter, N. (2022). Coronabeleid op de lange termijn: Welke doelen en maatregelen vinden Nederlanders belangrijk? Populytics.

Mouter, N., van Beek, L., de Ruiten, A., Hernandez, J.I., Schouten, S., van Noord, L., Spruit, S. (2021a). Brede steun voor ambitieus klimaatbeleid als aan vier voorwaarden is voldaan: resultaten van een raadpleging onder meer dan 10.000 Nederlanders over het Nederlandse klimaatbeleid. Populytics.

Mouter, N., Koster, P.R., Dekker, T. (2021b). Contrasting the recommendations of Participatory Value Evaluation and Cost-Benefit Analysis in the context of urban mobility investments. *Transportation Research Part A: Policy and Practice*, 144, 54-73.

Mouter N, Shortall R, Spruit S, Itten A. (2021c) Including young people, cutting time and protecting useful outcomes: Participatory Value Evaluation as a new practice of public participation in the Dutch energy transition. *Energy Res Soc Sci*. 2021;75:101965.

Mouter, N., Koster, P.R., Dekker, T. (2021d). Participatory Value Evaluation for the evaluation of flood protection schemes. *Water Resources and Economics*, 36.

Mouter N, Hernandez JI, Itten AV. (2021e). Public participation in crisis policymaking. How 30,000 Dutch citizens advised their government on relaxing COVID-19 lockdown measures. *PLoS ONE* 16(5): e0250614.

Mouter, N., Jenninga, S., de Vries, M., Maas, W., Geijssen, T., Spruit, S. (2022). Een raadpleging ter voorbereiding van het Gelders burgerforum Klimaat. Populytics.

Mouter, N., de Vries, M., Jenninga, S., Spruit, S.L., Amezian, A., Munyasya, A. (2023a). Resultaten van de Landelijke Energieraadpleging Populytics.

Mouter, N, de Vries, M., Munyasya, A., Tuit, C., Hoefsloot, N., Cieraad, F., Lier, F., Tromp, H. (2023b). Uitkomsten van de Lelylijnraadpleging. Populytics.

Spruit, S.L., Mouter, N., de Vries, Schouten, S. (2021). 6681 Nederlanders denken mee over medisch keuren van rijbewijshouders. Populytics.



POPULTICS

What would you do?