



POPULYTICS

What would you do?

Uitkomsten van een inwonersraadpleging over het milieubeleid in Nederland

Datum: 3 oktober 2023 (definitief)

Dit onderzoek is uitgevoerd door Populytics, een spin-off van de TU Delft,
in opdracht van het ministerie van Infrastructuur en Waterstaat

Mark Beumer

Shannon Spruit

Niek Mouter

Aylin Munyasya



Management summary

Van april tot en met juli 2023 hebben 5.209 Nederlanders hun waarden geuit over het Nederlandse milieubeleid in een inwonersraadpleging volgens de PWE-methode. Wat waren de belangrijkste resultaten?

- Het ministerie van Infrastructuur en Waterstaat (IenW) wil milieubeleid maken dat aansluit bij de waarden, voorkeuren en zorgen van inwoners. Daarom heeft het ministerie Populytics gevraagd om een raadpleging uit te voeren volgens de methode Participatieve Waarde Evaluatie (hierna ook wel PWE of PWE-raadpleging). De essentie van een PWE-raadpleging is dat deelnemers 20 minuten online op de stoel van een beleidsmaker, bestuurder of politicus plaatsnemen en het beleidsdilemma ervaren.
- Uit het onderzoek blijkt dat twee derde van alle Nederlanders (62%) zich zorgen maakt om het milieu. Daarbij noemen ze in het bijzonder luchtvervuiling (genoemd door 51%), klimaat (51%) en vervuiling met stoffen die niet verdwijnen, zoals microplastics en PFAS (50%). Slechts een kwart van de deelnemers vindt dat de regering geen extra maatregelen hoeft te nemen. Nederlanders zijn daarbij voorstanders om problemen voor te zijn: 83% van de Nederlanders vindt dat we milieuvervuiling moeten voorkomen in plaats van achteraf op te lossen.
- In de PWE-raadpleging verdeelden deelnemers 50 punten over negen prioriteiten binnen het milieubeleid. Nederlanders hechten de meeste waarde aan het principe dat de grootste vervuilers het meeste moeten doen (gemiddeld 7,3 punten, prioriteit 1). Dit is een meer generieke variant op het principe de ‘vervuiler betaalt’. Dit *rechtvaardigheidsprincipe* vestigt de aandacht op de wens lusten en lasten eerlijk te verdelen. Dit geldt ook voor het beschermen van lagere inkomens als er financiële gevolgen zijn van milieubeleid (6,5 punten, prioriteit 3).
- Gemiddeld genomen geven Nederlanders ook hoge prioriteit aan het beschermen van de gezondheid tegen vervuiling (6,7 punten, prioriteit 2) en het verbeteren van het milieu (6,0 punten, prioriteit 4). Dit zijn volgens Nederlanders belangrijke *doelen* van milieubeleid.
- *Handelingsperspectief voor milieubeleid*: Houd bij nieuw milieubeleid rekening met de **eerlijke verdeling van lusten en lasten** van milieubeleid. Maak het beschermen van de **volksgezondheid** een expliciet doel van milieubeleid.
- We zien dat Nederlanders gezondheid en milieu op dit moment plaatsen *boven* het laag houden van de kosten van milieubeleid (4,5 punten, prioriteit 8) en het behouden van bedrijven die belangrijk zijn voor de Nederlandse economie (5,0 punten, prioriteit 6). Deze verschillen zijn statistisch significant. In de [nationale Energieraadpleging](#) (juli 2023) gaven inwoners ook al relatief weinig punten aan het behouden van bedrijven die belangrijk zijn voor de economie, toen in relatie tot klimaat. In die raadpleging waren de kosten van de energietransitie echter nadrukkelijk wél belangrijk.
- Aanvullende analyse laat zien dat achter ‘de gemiddelde Nederlander’ vier verschillende groepen schuilgaan. Voor drie van de vier groepen, tezamen 89% van de Nederlanders, is het verbeteren van het milieu en het beschermen van de volksgezondheid (erg) belangrijk. Voor 11% heeft het verbeteren van het milieu weinig urgentie.

- Als Nederlanders een afweging moeten maken tussen verschillende types milieubeleid met verschillende effecten, dan doen zij liever iets dan niets. Alle type maatregelen – bijvoorbeeld subsidies, maar ook belastingen – krijgen de voorkeur boven niets doen. Voorwaarde is wel dat de effecten van maatregelen duidelijk zijn.
- Er is daarbij een belangrijk verschil tussen de aanpak richting bedrijven en de aanpak richting inwoners.
- Bij milieubeleid richting bedrijven weegt het principe ‘de vervuiler betaalt’ het zwaarst. Nederlanders hebben het liefst milieubeleid dat bedrijven die vervuilen belast (beprijzing).
- Bij milieubeleid richting inwoners hebben Nederlanders het liefst milieubeleid dat inwoners helpt met meer geld, zoals subsidies of fiscale maatregelen. Naast stimulerende maatregelen hebben Nederlanders echter bijna even graag verplichtende maatregelen: het vaker verbieden van vervuilende dingen, en het vaker verplichten van schone dingen. Meerdere deelnemers noemen de combinatie van deze twee maatregelen – de wortel en de stok. Het belasten van vervuilend gedrag van inwoners is niet populair, ook al perkt dat de keuzevrijheid minder rigoureuus in dan verbieden en verplichten.
- *Handelingsperspectief voor milieubeleid:* **Maak duidelijk welke keuze in maatregelen voorligt en maak duidelijk welke effecten die hebben.** Dan doen Nederlanders liever iets dan niets. Ga op zoek naar beleid dat bewezen positieve effecten sorteert op met name volksgezondheid, maar ook natuur. Gebruik dit bewijs ook in de communicatie. **Gebruik andersoortige maatregelen richting bedrijven dan richting inwoners** om de acceptatie van beleid te verhogen.

Inhoud

1.	Introductie	6
2.	Wat vinden Nederlanders op dit moment van het milieu?	9
3.	Welke doelen en waardes vinden Nederlanders belangrijk?	12
4.	Welk type milieubeleid zouden Nederlanders kiezen?	25
5.	Ervaringen van deelnemers aan de raadpleging	31
6.	Verantwoording & Methodologie	33
	Bijlage: Motivaties bij keuzetaak 1	59
	Referenties	65

1. Introductie

Milieubeleid kan gevolgen hebben voor inwoners

De Nederlandse overheid werkt momenteel aan het Nationaal Milieuprogramma (NMP). Het ministerie van Infrastructuur en Waterstaat (IenW) wil milieubeleid maken dat aansluit bij de waarden, voorkeuren en zorgen van inwoners. Daarom heeft het ministerie Populytics gevraagd om een raadpleging uit te voeren volgens de methode Participatieve Waarde Evaluatie (hierna ook wel PWE of PWE-raadpleging).

De essentie van een PWE-raadpleging is dat deelnemers 20 minuten op de stoel van een beleidsmaker, bestuurder of politicus plaatsnemen en het beleidsdilemma ervaren. In de raadpleging ervaren deelnemers het keuzevraagstuk van een overheid in een online omgeving. In diverse stappen beantwoorden deelnemers de vraag wat zij zouden adviseren als zij in de schoenen van de beleidsmaker zouden staan.

Het doel van de PWE is om ‘de tekentafel’ en ‘de keukentafel’ met elkaar te verbinden. Enerzijds zien inwoners (de keukentafel) welke afwegingen de beleidsmakers moeten maken. Vanuit dit perspectief laten inwoners in hun advies weten aan de beleidsmakers wat zij het meest belangrijk vinden. Na het deelnemen aan een PWE-raadpleging begrijpen zij de situatie van de beleidsmaker beter. Anderzijds krijgen beleidsmakers (de tekentafel) overzichtelijke adviezen die vanuit duizenden keukentafels zijn gegeven. Een PWE-raadpleging stelt beleidsmakers in staat om hun keuzes zo goed mogelijk te laten aansluiten bij de waarden van inwoners.

De PWE-methode is in Nederland al eerder toegepast voor het opstellen van coronabeleid op de lange termijn (Geijssen et al., 2022; Mouter et al., 2021c). De methode is ook ingezet voor de evaluatie van transportbeleid voor de Vervoerregio Amsterdam (Mouter et al., 2021a) en in het ontwerptraject van de Lelylijn (Mouter et al., 2023b), voor het betrekken van inwoners bij klimaatbeleid (Mouter et al., 2021b) en de energietransitie (Mouter et al., 2021c; 2023a), beleid ter bescherming tegen overstromingen (Mouter et al., 2021d) en het betrekken van burgers bij aanpassingen aan het stelsel medische rijgeschiktheid (Spruit et al., 2021). Een grote en diverse groep burgers deed mee aan deze PWE-raadplegingen. Een ruime meerderheid van de deelnemers is positief over deze participatievorm.

Meer informatie over de PWE-methode is te vinden op: www.tudelft.nl/pwe en www.populytics.nl.

Hoofdvraag: Wat zou jij doen als het gaat om milieubeleid?

De hoofdvraag van dit onderzoek is: welke afwegingen zouden Nederlanders maken bij de diverse (strategische) keuzes rondom het Nederlandse milieubeleid? Wat zouden zij doen als ze op de stoel zouden zitten van de staatssecretaris? In deze raadpleging hebben deelnemers specifiek twee vragen beantwoord:

1. *Wat vind jij belangrijk bij het maken van milieubeleid?* Milieubeleid heeft meer effecten dan alleen op de kwaliteit van het milieu en volksgezondheid. Bijvoorbeeld effecten op werkgelegenheid en inkomensverschillen. Ook kan milieubeleid raken aan andere maatschappelijke opgaves, zoals de woningbouw en mobiliteit. Deze afweging was het onderwerp van een eerste zogeheten keuzetaak. Dit deel van het onderzoek ging over de doelen, belangen en waarden die inwoners belangrijk vinden binnen het milieubeleid.

2. *Welke aanpak zou jij kiezen?* Om het milieubeleid in te vullen kan de regering kiezen uit verschillende instrumenten. De vraag welk type milieubeleid Nederlanders prefereren stond centraal in een tweede keuzetaak. Dit deel geeft inzichten in de voorkeuren van inwoners als ze bijvoorbeeld moeten kiezen tussen verplichtende, stimulerende of beprizende maatregelen. En welke effecten van deze maatregelen (op bijvoorbeeld milieukwaliteit en volksgezondheid) waarden inwoners in welke mate?

Figuur 1 - In keuzetaak 1 verdeelde elke deelnemer exact 50 punten over negen doelen, belangen en waarden rond het milieubeleid

Deel 1: Wat vind jij belangrijk bij het maken van milieubeleid?
Gebruik de + en - knoppen om punten aan opties te geven.

Statement	Points
Milieubeleid moet het bouwen van woningen zo min mogelijk in de weg zitten	0
De regering moet wetten en regels voor het milieu altijd streng controleren	0
De regering moet ervoor zorgen dat inwoners en bedrijven die het meeste vervuilen het meeste doen	0
De regering moet zoveel mogelijk doen om het milieu te verbeteren	0
De regering moet ervoor zorgen dat bedrijven die belangrijk zijn voor de Nederlandse economie hier blijven	0
Milieubeleid moet verkeer en vervoer zo min mogelijk in de weg zitten	0
De regering moet huishoudens met een lager inkomen zoveel mogelijk beschermen	0
De regering moet ervoor zorgen dat het verbeteren van het milieu zo min mogelijk kost	0
De regering moet de gezondheid van inwoners zo goed mogelijk beschermen tegen vervuiling en overlast	0

Punten
0/50

Figuur 2 - In keuzetaak 2 kozen deelnemers zes keer uit twee beleidspakketten met verschillende effecten op de portemonnee, volksgezondheid en de natuur

Welke van de twee aanpakken zou je adviseren?

Vraag 1 van 6

Kies een van de aanpakken

	Aanpak 1	Aanpak 2
i Wat doet de overheid extra zodat bedrijven milieuvriendelijker worden?	Meer belasting heffen op vervuilende keuzes	Niets
i Wat doet de overheid extra zodat inwoners milieuvriendelijker worden?	Vragen om vrijwillig te veranderen	Vervuilende dingen vaker verbieden Schone dingen vaker verplichten
i Wat verandert er in de maandelijkse kosten van een gemiddeld huishouden?	25 euro per maand minder	75 euro per maand meer
i Hoeveel Nederlanders sterven per jaar door een slecht milieu?	5.000 minder	5.000 minder
i Hoe gaat het met dieren, planten en het andere dat leeft?	Het gaat iets beter	Het gaat heel veel beter
	<input type="radio"/> Kies deze aanpak	<input type="radio"/> Kies deze aanpak

Het onderzoek kende twee fases:

- Tussen 3 april en 4 mei 2023 heeft een steekproef van circa 2.000 Nederlanders deelgenomen aan de raadpleging. In dit rapport noemen we deze groep ook wel het **panel**. Deze representatieve groep laat zien wat Nederlanders belangrijk vinden in het milieubeleid.
- Tussen 5 juni en 14 juli 2023 konden alle Nederlanders die dat wilden meedoen aan de raadpleging. Dat hebben 3.213 inwoners gedaan. We noemen deze groep ook wel de **open raadpleging**. Doordat iedereen die mee wil doen dat kan vergroten we de inclusiviteit van het onderzoek.

In Tabel 4 beschrijven we de uiteindelijke samenstelling van deze twee groepen respondenten. Vooral in de open raadpleging valt op dat er veel deelnemers hebben gereageerd die redelijk tot goed ingevoerd zijn in het thema en die zich zorgen maken om het milieu. Dit correspondeert met de ervaring dat in open raadplegingen typisch meer mensen deelnemen met een duidelijke mening en/of belang bij het thema.

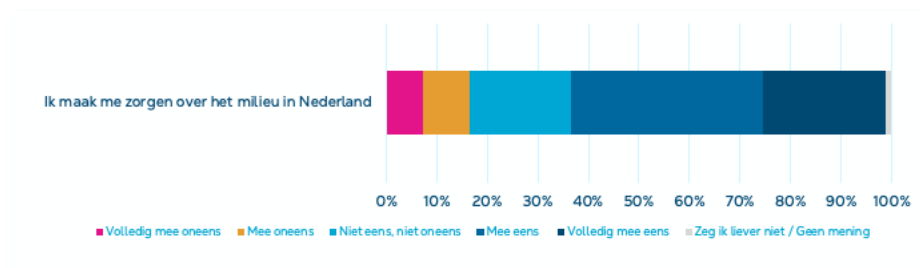
We beschrijven de resultaten van de diverse onderdelen in hoofdstukken 2, 3 en 4. Daarna delen we ervaringen van deelnemers over de PWE-raadpleging in hoofdstuk 5. Tot slot beschrijven we de ontwerpkeuzes van de PWE-raadpleging en de verzameling van data uitgebreid in hoofdstuk 6 (verantwoording en methodologie).

2. Wat vinden Nederlanders op dit moment van het milieu?

Bijna twee derde van de Nederlanders (62%) maakt zich zorgen om het milieu. Slechts een kwart (25%) vindt dat er geen extra maatregelen nodig zijn. Er is breed draagvlak voor meer inspanning.

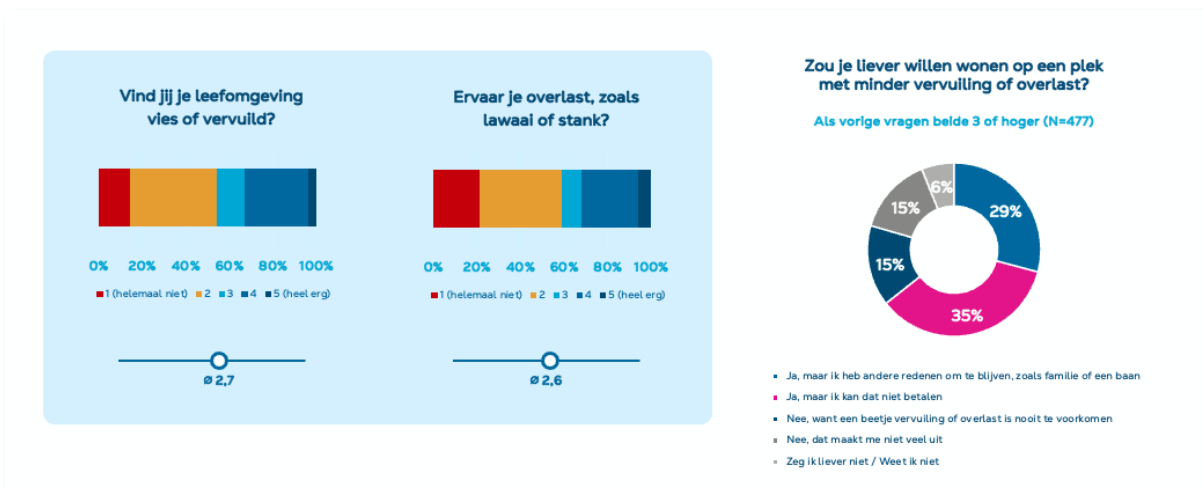
In deze PWE-raadpleging hebben we op diverse plekken stellingen voorgelegd en vragen gesteld over het milieu en het milieubeleid in Nederland. Bijna twee derde van alle Nederlanders maakt zich zorgen om het milieu (op basis van het panel). In de open raadpleging is dat zelfs 84%. Daarbij noemen ze in het bijzonder luchtvervuiling (genoemd door 51%), klimaat (51%) en vervuiling met stoffen die niet verdwijnen, zoals microplastics en PFAS (50%).

Figuur 3



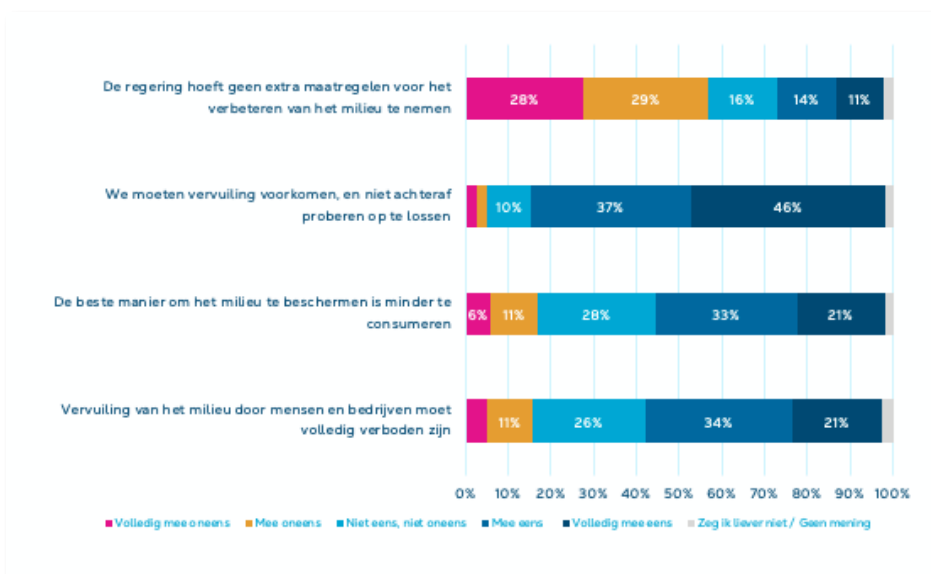
Ongeveer een derde van alle Nederlanders in het panel (32%) ervaart daarnaast tegelijkertijd een vieze of vervuilde leefomgeving én overlast zoals lawaai en stank. Als we dit aandeel uit het panel extrapoleren naar het nationale niveau (de Nederlandse volwassen bevolking), dan zouden ongeveer 4,6 miljoen Nederlanders vervuiling en hinder ervaren. Van deze groep deelnemers in het panel zou 64% graag willen verhuizen. Het niet kunnen betalen van een ander huis is de meest gegeven reden om dat niet te doen. In zekere zin zitten deze Nederlanders dus klem in een vervuilde leefomgeving.

Figuur 4



De meeste Nederlanders maken zich zorgen om het milieu en de meeste Nederlanders vinden dan ook dat er meer inspanning nodig is voor het milieu. Slechts een kwart van de deelnemers uit de representatieve steekproef vindt dat de regering geen extra maatregelen hoeft te nemen.

Figuur 5

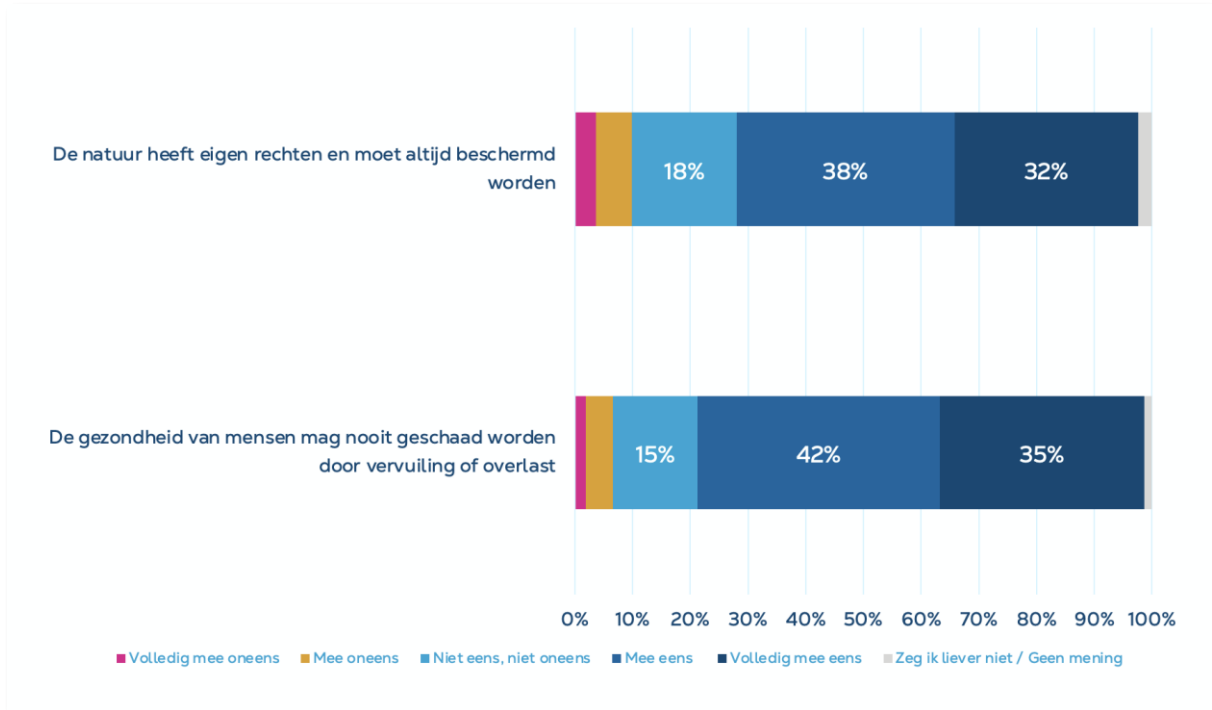


Nederlanders zijn daarbij voorstanders om problemen voor te zijn. 83% van de Nederlanders vindt dat milieuvervuiling moeten voorkomen in plaats van achteraf op te lossen. Ook minder consumeren om het milieu te beschermen kan rekenen op een kleine meerderheid (54%). Het volledig verbieden van vervuiling kan zelfs op nog een klein beetje meer steun rekenen: 55% van de Nederlanders is het (helemaal) eens.

Tot slot is 77% van de Nederlanders het (helemaal) eens met de stelling dat milieuvervuiling en overlast nooit de gezondheid mogen schaden. Dat terwijl op dit moment jaarlijks meer dan 10.000 mensen overlijden aan de

gevolgen van overlast en luchtverontreiniging¹. Verder is 70% van de Nederlanders het (volledig) eens met de stelling dat de natuur eigen rechten heeft en altijd beschermd moet worden.

Figuur 6



Deze data wijzen erop dat er breed draagvlak is om meer te doen aan het milieu. Maar niet alles kan tegelijk. Dus: wat zouden Nederlanders doen? Wat als ze moeten kiezen tussen milieu en het behouden van bedrijven die belangrijk zijn voor de economie? En kiezen ze ook voor verplichtende of beprijzende maatregelen? Twee keuzetaken geven antwoord op deze vragen.

¹ Het aantal mensen dat per jaar sterft door vervuiling van het milieu wordt geschat op 12.800 (bron: RIVM 2018, [Volksgezondheid Toekomst Verkenning](#)). Meegenomen zijn de effecten van luchtverontreiniging en geluidsoverlast.

3. Welke doelen en waarden vinden Nederlanders belangrijk?

SAMENVATTING KEUZETAAK 1

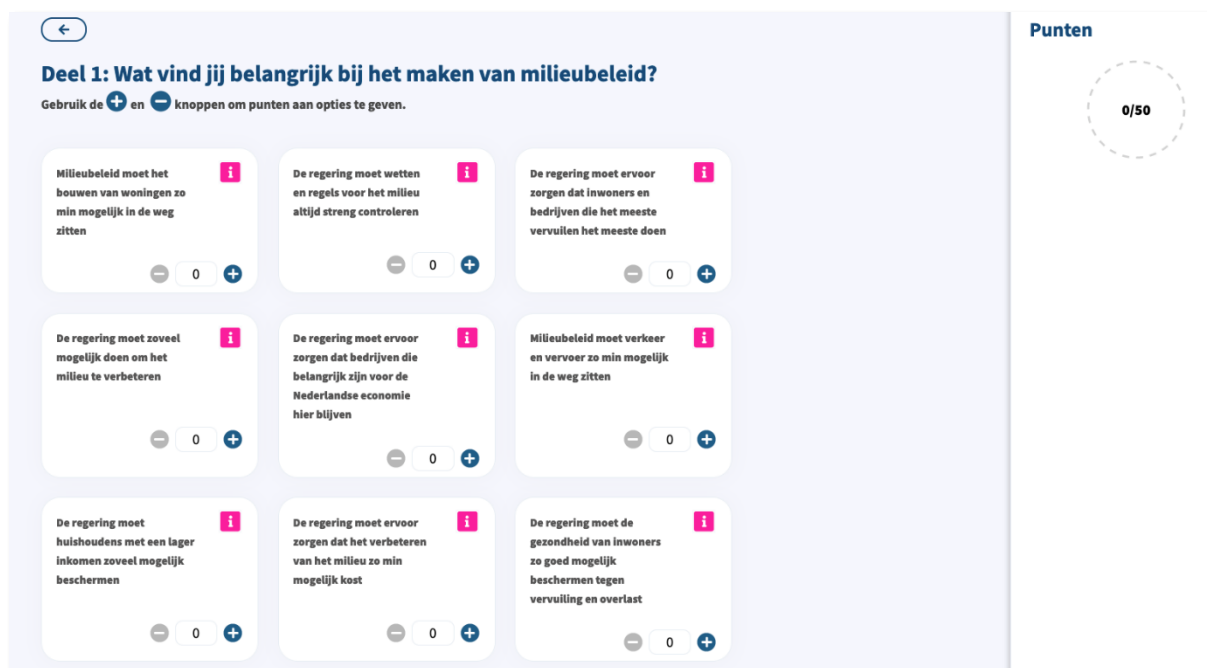
Uit de eerste keuzetaak blijkt dat rechtvaardigheid een belangrijke rol speelt voor Nederlanders in het milieubeleid: de eerlijke verdeling van lusten en lasten. Gemiddeld genomen vinden Nederlanders het belangrijkste uitgangspunt dat de grootste vervuilers het meeste moeten doen. Het beschermen van de volksgezondheid is het belangrijkste doel van milieubeleid.

- Bij het verdelen van 50 punten in een integrale afweging van negen prioriteiten gaan de meeste punten naar het principe dat de grootste vervuilers het meeste doen (gemiddeld 7,3 punten, prioriteit 1). Dit is een meer generieke variant op het principe de ‘vervuiler betaalt’. In de motivaties van deelnemers zien we dat zij dit zien als *principe* om lusten en lasten eerlijk te verdelen.
- De eerlijke verdeling van lusten en lasten speelt ook een rol bij het beschermen van lagere inkomens als er financiële gevolgen zijn van milieubeleid (6,5 punten, prioriteit 3).
- Gemiddeld genomen geven Nederlanders ook hoge prioriteit aan het beschermen van de gezondheid tegen vervuiling (6,7 punten, prioriteit 2) en het verbeteren van het milieu (6,0 punten, prioriteit 4). Dit zijn volgens Nederlanders belangrijke *doelen* van milieubeleid. Beide zijn belangrijk, maar gezondheid krijgt dus meer prioriteit dan het milieu.
- We zien dat Nederlanders gezondheid en milieu op dit moment plaatsen boven het laag houden van de kosten van milieubeleid (4,5 punten, prioriteit 8) en het behouden van bedrijven die belangrijk zijn voor de Nederlandse economie (5,0 punten, prioriteit 6). Deze verschillen zijn statistisch significant. In de [nationale Energieraadpleging](#) (juli 2023) gaven inwoners ook al relatief weinig punten aan het behouden van bedrijven die belangrijk zijn voor de economie, toen in relatie tot klimaat. In die raadpleging waren de kosten van de energietransitie echter nadrukkelijk wél belangrijk.
- Toch vinden Nederlanders alle negen opties uit de eerste keuzetaak in enige mate belangrijk – en moet de regering volgens hen ook lagere prioriteiten in ogenschouw nemen.
- Aanvullende analyse laat zien dat achter ‘de gemiddelde Nederlander’ vier verschillende groepen schuilgaan. Voor drie van de vier groepen, tezamen 89% van de Nederlanders, is het verbeteren van het milieu en het beschermen van de volksgezondheid (erg) belangrijk. Voor 11% heeft het verbeteren van het milieu weinig urgentie.
- *Handelingsperspectief voor milieubeleid:* Maak het beschermen van de volksgezondheid een expliciet doel van milieubeleid. Houd bij nieuw milieubeleid rekening met de eerlijke verdeling van lusten en lasten van milieubeleid volgend uit het NMP.

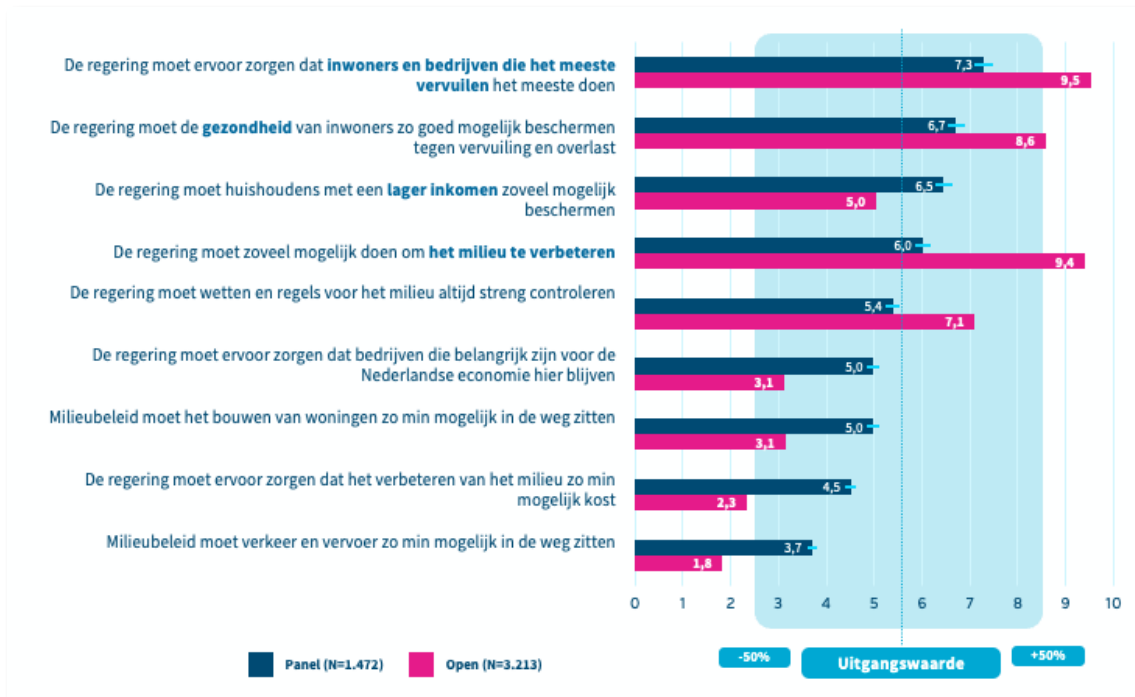
Uitkomsten van keuzetaak 1 (PWE)

In de eerste keuzetaak verdeelden deelnemers 50 punten over negen strategische opties (doelen, belangen en waarden). Vervolgens konden ze hun keuzes toelichten. 1.472 respondenten deden mee aan dit onderdeel in de representatieve steekproef. In de open raadpleging hebben 3.213 deelnemers hun waardes geuit. Op basis van diverse kenmerken van de respondenten bepalen we met statistische analysemethodes waar de verschillen en overeenkomsten tussen (groepen van) Nederlanders zitten in deze afweging. Figuur 7

Figuur 7 – Puntentoekening door de gemiddelde deelnemer aan het panel en de open raadpleging



beschrijft de punten die de gemiddelde deelnemer uit het panel en de open raadpleging toekende aan de negen opties.



HOE DEZE GRAFIEK TE LEZEN?

Als deelnemers aan elk van de negen opties evenveel punten zouden toekennen (alles even belangrijk vinden), dan zou elke optie 5,55... punten krijgen (50 gedeeld door 9). Alle opties die binnen 50% van deze **uitgangswaarde** zitten (naar boven of naar beneden) zijn voor deelnemers in enige mate belangrijk. Voor de gemiddelde Nederlander vallen alle negen opties binnen deze bandbreedte. Dat betekent dat de gemiddelde Nederlander vindt dat de regering alle negen doelen die terugkomen in de PWE in ogeschouw moet nemen bij het maken van keuzes over het milieubeleid. Tussen verschillende groepen Nederlanders zitten overigens wél grote verschillen, waarbij voor sommige Nederlanders bepaalde opties zeer belangrijk of onbelangrijk kunnen zijn.

Een steekproef heeft verder altijd een bepaalde mate van onzekerheid. We kunnen stellen dat bij herhaling van de steekproef met andere deelnemers de uitkomsten zich met 95% zekerheid zullen bevinden in het waardebereik aangegeven door het lichtblauwe streepje. Als er geen overlap zit in het waardebereik van twee opties, dan is het verschil tussen deze opties **statistisch significant**. Zo zien we dat de bovenste vier opties significant belangrijker zijn dan de rest. En de optie 'beschermen van de gezondheid' verschilt significant van 'verbeteren van het milieu'.

Inzicht: Rechtvaardigheid is een belangrijk uitgangspunt in het milieubeleid

Rechtvaardigheid is een belangrijk principe voor Nederlanders in het milieubeleid. Gemiddeld genomen vinden Nederlanders het belangrijkste uitgangspunt dat de grootste vervuilers het meeste moeten doen. Bij het verdelen van 50 punten in een integrale afweging van negen prioriteiten gaan de meeste punten naar het principe dat de grootste vervuilers het meeste moeten doen (gemiddeld 7,3 punten, prioriteit 1). Ook in de open raadpleging is dit de hoogste prioriteit (9,5 punten).

Dit is een meer generieke variant op het principe de ‘vervuiler betaalt’, een argument of associatie die veel deelnemers ook geven in hun toelichting bij hun keuze. Het meest gegeven argument door deelnemers is dat dit principe simpelweg ‘eerlijk’ of ‘rechtvaardig’ is. Zo schrijft een deelnemer:

“Het is wel zo eerlijk dat de grootste vervuilers ook het meeste doen om de ontstane problemen op te lossen.”

Een ander argument dat deelnemers in dit kader geven gaat over de efficiëntie van beleid. In de ogen van deze deelnemers vervuilen grote vervuilers (per definitie) het meeste, hebben typisch gezien de meeste (financiële) mogelijkheden, en zitten het dichtst bij de bron van vervuiling. Daarom hebben zij de meest concrete, directe mogelijkheden om te handelen in de ogen van deelnemers:

“Dat heeft het snelst het meeste effect. Iedereen moet zijn steentje bijdragen, maar grote bedrijven enz kunnen direct veel betekenen voor het milieu”

Maar voor de meeste deelnemers is het een principekwestie, en in het bijzonder een kwestie van verdelende rechtvaardigheid. Hoe verdelen we lusten en lasten van milieubeleid eerlijk? Datzelfde principe zien we ook bij het doel om lagere inkomens te beschermen als er financiële gevolgen zijn van milieubeleid (6,5 punten, prioriteit 3). De meest gegeven toelichting door deelnemers duidt op de urgentie van het beschermen van lage inkomens op dit moment:

“Die hebben het al moeilijk genoeg dus dit hoeft daar ok al weer niet bij”

“Het gebeurt nu vaak dat mensen met een lager inkomen/ die tegen de grens zitten in de financiële problemen komen door maatregelen van de regering.”

Een minder vaak genoemd argument, maar wel herhaaldelijk, wijst weer op de efficiëntie van beleid. Waar bij grote vervuilers de indruk is dat zij veel mogelijkheden hebben om hun vervuiling aan te pakken, wijzen deelnemers er juist op dat lagere inkomens vaak weinig mogelijkheden hebben. Dit volgt het adagium dat groen doen niet mogelijk is als je rood staat:

“Huishoudens met lagere inkomens hebben geen tijd of geld om zich zorgen te maken over duurzamer leven. Rijken en bedrijven wel.”

Toch wijzen meerdere deelnemers ook op de eigen verantwoordelijkheid van iedereen:

“ze worden al geholpen op iedere mogelijke manier. laat ze zelf ook eens wat doen”

De uitkomsten van deze PWE-raadpleging wijzen erop dat rechtvaardigheid aandacht moet krijgen in de ontwikkeling van het Nederlandse milieubeleid.

OVERZICHT VAN ALLE ARGUMENTEN

In de bijlage geven we een overzicht van de belangrijkste argumenten die genoemd zijn bij elk van de negen opties, hoe vaak elk argument genoemd is, en illustratieve citaten.

Inzicht: Gezondheid is een belangrijk doel van milieubeleid. En gaat boven economie en kosten

Optie: Het beschermen van de gezondheid van inwoners tegen vervuiling (6,7 punten)

Gemiddeld genomen geven Nederlanders op dit moment ook hoge prioriteit aan het beschermen van de gezondheid tegen vervuiling (6,7 punten, prioriteit 2) en het verbeteren van het milieu (6,0 punten, prioriteit 4). Ook in de open raadpleging zijn dit prioriteiten 2 en 4, hoewel de volgorde daar is omgedraaid.

Lager op de lijst van prioriteiten staan het laag houden van de kosten van milieubeleid (4,5 punten, prioriteit 8) en het behouden van bedrijven die belangrijk zijn voor de Nederlandse economie (5,0 punten, prioriteit 6). Samen met woningbouw (5,0 punten) en verkeer en vervoer (3,7 punten) zijn dit de vier laagste prioriteiten. Deze verschillen zijn statistisch significant. Oftewel, Nederlanders plaatsen gezondheid en milieu op dit moment boven economie, kosten en (zelfs) woningbouw en verkeer en vervoer.

Welke redenen geven zij daarvoor? Als we kijken naar de argumenten voor gezondheid, dan is veruit het meest gegeven argument dat de gezondheid voor mensen hun allerbelangrijkste bezit is.

“Omdat gezondheid het enige is wat je niet kunt kopen”

“gezondheid is toch het belangrijkste”

Meerdere deelnemers geven daarbij aan dat gezondheid de eigen verantwoordelijkheid is van mensen, of een gezamenlijke verantwoordelijkheid van burgers, bedrijfsleven en overheid. Maar toch wijzen de meeste deelnemers in hun toelichtingen in het bijzonder naar de overheid als hoeder van de volksgezondheid:

“Ik vind dat dit hun taak is omdat zij het geld en de kennis hebben.”

“De inwoners hebben er zelf geen grip op. Dus moeten beschermd worden.”

Optie: Het verbeteren van het milieu (6,0 punten)

Bij de optie ‘verbeteren van het milieu’ valt de sterk gevoelde urgentie en zorg over de staat van het milieu op bij veel deelnemers aan het panel. In de open raadpleging is die zorg nog groter. Daarbij leggen veel deelnemers de link met toekomstige generaties.

“Er is nu actie nodig. Ik vind de huidige maatregelen onvoldoende (...) als het gaat om het redden van het milieu.”

“Ergens denk ik ook dat wij als klein landje weinig verschil kunnen maken, maar alle beetje helpen en als iedereen denkt het heeft geen nut dan komen we nergens. Ten slotte hangt onze gezondheid en de toekomst van onze planeet er vanaf en dus voor alle dieren en volgende generaties.”

Het meest gegeven argument bij deze optie gaat niet over de urgentie van het probleem, maar over de vraag wie er actie moet ondernemen. Waar we eerder zagen dat veel inwoners kijken naar de grote vervuilers, en dan met

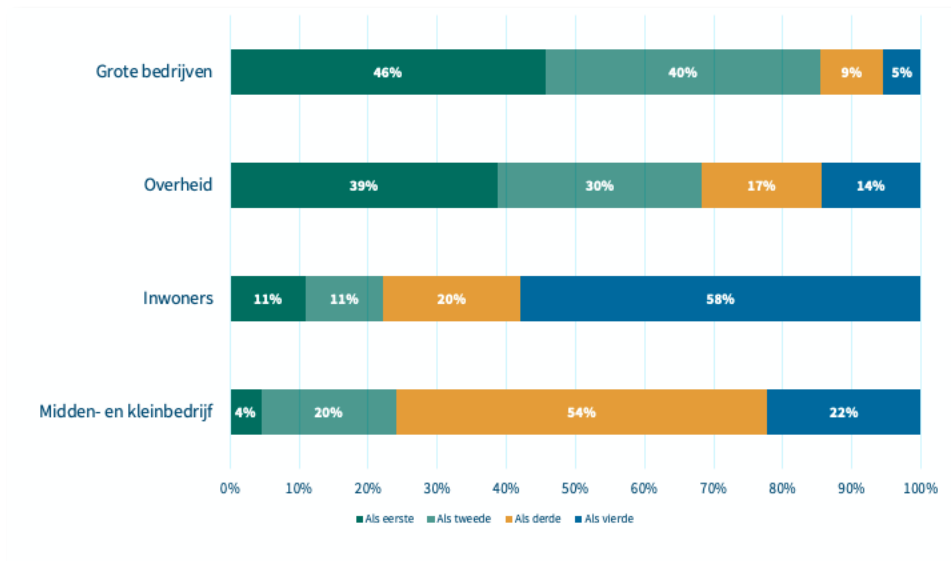
name bedrijven, omdat die in hun ogen de meeste mogelijkheden hebben, kijken veel deelnemers naar de regering omdat het hun kerntaak of verantwoordelijkheid is:

“De regering is ook hoofdverantwoordelijk voor de meeste milieu beslissingen”

“De regering moet het voortouw hierin nemen.”

Dit wordt ook bevestigd in een aparte vraag die we stelden (zie Figuur 8).

Figuur 8 - Als het milieu verbeterd moet worden, wie moet dat vooral doen? (panel)



We vroegen deelnemers om vier partijen die een rol kunnen hebben in het milieubeleid te rangschikken. De partij waarvan zij vonden dat deze het meeste moet doen zetten zij bovenaan. We zien dat 46% van alle deelnemers van het panel ‘Grote bedrijven’ als eerstverantwoordelijke benoemt (en 86% als eerste of tweede). De overheid staat bovenaan bij 39% van alle deelnemers (en bij 69% als eerste of tweede). Inwoners (22% als eerste of tweede) en midden- en kleinbedrijf (24% als eerste of tweede) hebben in de ogen van Nederlanders minder verantwoordelijkheid. Of dat strookt met objectieve gegevens over vervuiling en hinder is een andere vraag. We observeren wel dat er duidelijke verwachtingen bestaan bij inwoners over de overheid en grote bedrijven die het NMP zou kunnen adresseren.

Figuur 9 laat aanvullend zien dat er verschillen bestaan tussen de voorkeuren van deelnemers die aangeven dat inwoners de *eerste* verantwoordelijkheid hebben vergeleken met deelnemers die vinden dat inwoners de *laatste* verantwoordelijkheid hebben. We beginnen met de overeenkomsten: voor beide groepen is het beschermen van de gezondheid belangrijk. En voor beide groepen zijn de kosten van milieubeleid en verkeer en vervoer relatief onbelangrijk. De twee groepen verschillen qua inkomenssamenstelling niet substantieel van elkaar.

Voorop twee keuzeopties bestaat een substantieel verschil: ‘bescherm lagere inkomens’ (verschil van 1,3 punt) en ‘zorgen dat bedrijven en inwoners die het meeste vervuilen het meeste doen’ (verschil van 1,5 punt). In beide gevallen hecht de groep die inwoners de *eerste* verantwoordelijkheid geeft (11% van het panel) veel *minder* waarde aan deze twee opties. Deze groep plaatst inwoners als eerstverantwoordelijke en kijkt dus nadrukkelijk ook naar zichzelf om actie te ondernemen. Het is consistent om dan minder waarde te hechten aan een principe als grote vervuilers veel laten doen. Het is namelijk een *gedeelde* verantwoordelijkheid.

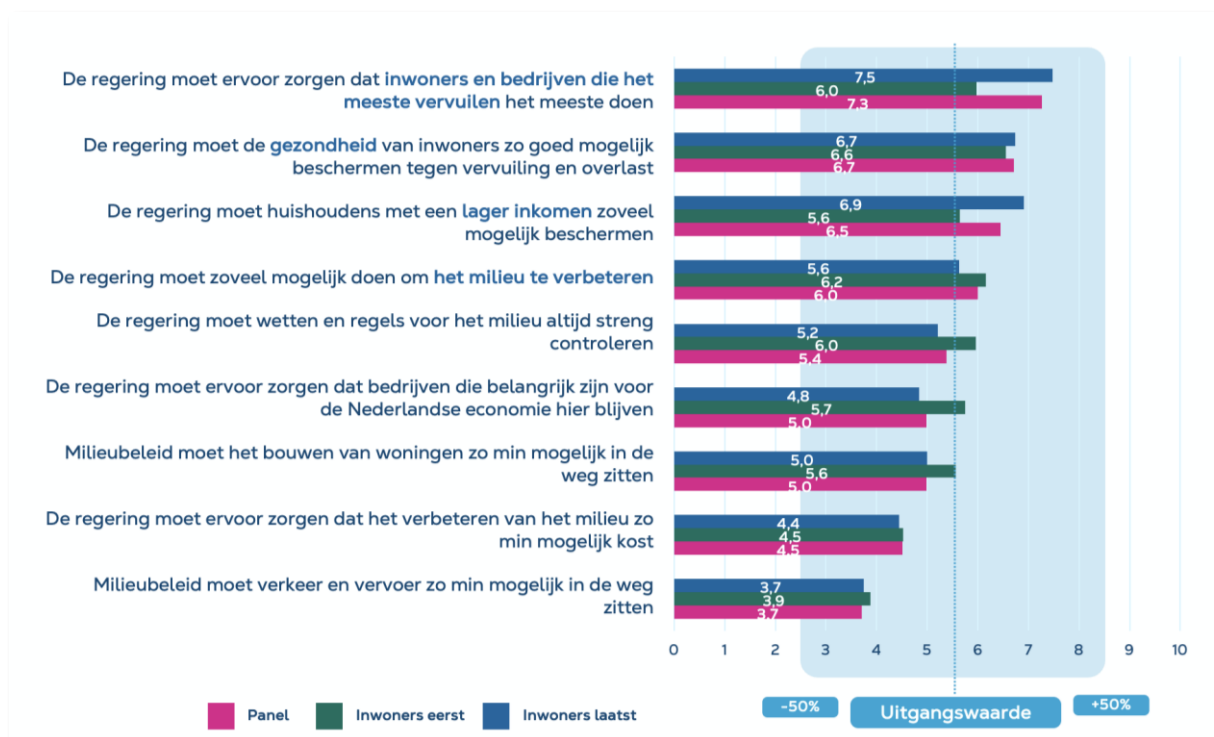
Deze groep geeft verder 5,6 punten aan de optie ‘lagere inkomens beschermen’. Dat is nog steeds boven de grens van 5,55... punten en dus nog steeds belangrijk voor deze groep. Maar wel aanmerkelijk minder belangrijk dan voor de groep die inwoners als *laatstverantwoordelijke* plaatst (6,9 punten). Deelnemers die weinig punten geven aan deze optie wijzen ook hier herhaaldelijk op de gedeelde verantwoordelijkheid.

“Ieder moet het zelfde bijdrage”

“Ook mensen met een laag inkomen moet helpen”

“Ik vind dat je geen partij mag kiezen iedereen moet mee helpen aan een beter milieu”

Figuur 9 – Gemiddelde punten uitgesplitst naar deelnemers die vinden dat inwoners de eerste verantwoordelijkheid hebben en deelnemers die vinden dat inwoners de laatste verantwoordelijkheid hebben (panel)



Optie: Het behouden van bedrijven die belangrijk zijn voor de economie (5.0 punten)

Deelnemers aan de representatieve steekproef plaatsen het beschermen van de gezondheid en het verbeteren van het milieu boven opties zoals het behouden van bedrijven die belangrijk zijn voor de economie. De meeste Nederlanders vinden de economie echter wel in enige mate belangrijk. Ongeveer 16% van de deelnemers aan het panel geeft minder dan 3 punten aan deze optie, waarmee ze buiten de 50%-bandbreedte van de uitgangswaarde vallen. Voor de overige Nederlanders, de ruime meerderheid, is de economie dus belangrijk. In hun motivaties geven zij veelvuldig aan te begrijpen dat het een afweging is.

Bedrijven die belangrijk zijn voor de Nederlandse economie zou niet koste wat het kost schoner moeten maken waardoor ze uit Nederland vetrekken. Wat heb je aan een schoon land waar een heel groot deel van de bevolking werkloos is.

De Nederlandse economie moet niet instorten maar de meeste bedrijven zijn ook de grootste boosdoeners van milieuvervuiling.

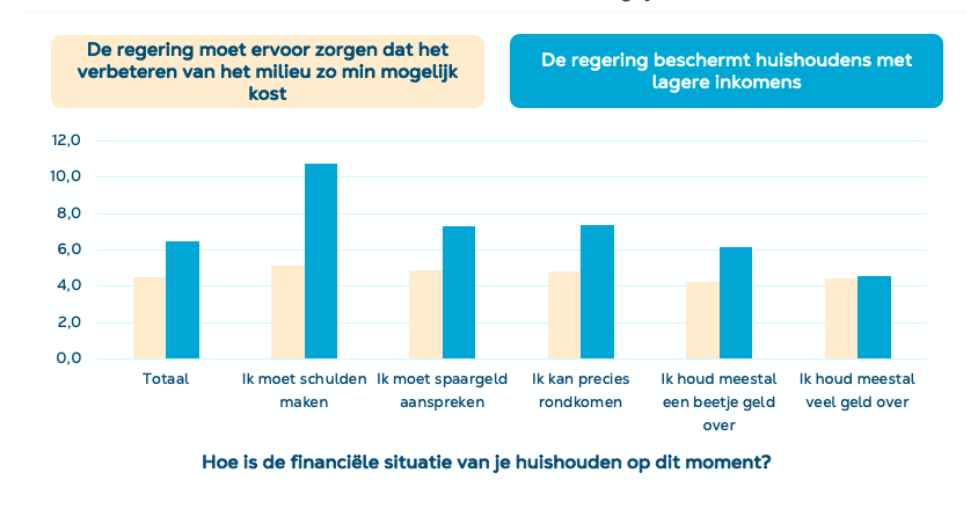
Tsja, wat is belangrijk. Zorgen ze voor veel werkgelegenheid of belastingen ja. Maar alleen om de economie groot te laten lijken hoef ik ze hier niet.

In combinatie met de eerdere observaties (de zorgen over het milieu, de wens tot extra inspanningen) duidt de lagere prioriteit voor deze optie wel op draagvlak voor extra maatregelen voor bedrijven.

Optie: Het beperken van de kosten (4,5 punten)

Tot slot leggen we het vergrootglas op de optie om de kosten voor milieubeleid zoveel mogelijk te beperken. In grote lijnen zien we hetzelfde als bij het behouden van bedrijven: een kleine groep vindt dat kosten niet uit moet maken op dit moment, maar de meeste Nederlanders begrijpen de afweging. Opvallend is dat deze observatie robuust is over inwoners in verschillende financiële situaties; zie Figuur 10. Ongeachte de financiële situatie van de deelnemers is het laag houden van de kosten geen hoge prioriteit. Ook bij andere opties uit de keuzetaak zien we dat de financiële situatie geen groot effect heeft, op één na: de verdeling van de kosten. Inwoners die schulden moeten maken geven aanmerkelijk meer punten aan de optie ‘beschermen van huishoudens met lagere inkomens’. Opvallend is ook dat des te beter de financiële status van deelnemers, des te minder prioriteit zij geven aan het beschermen van lage inkomens.

Figuur 10 – Ook inwoners die schulden moeten maken of spaargeld moeten aanspreken vinden de kosten van milieubeleid relatief onbelangrijk



Opties: Woningbouw (5,0 punten) en verkeer en vervoer (3,7 punten)

Als het gaat om het bouwen van woningen, dan geven deelnemers vaak aan dat het een primair recht is en de woningnood hoog. Deelnemers zeggen dan ook niet vaak dat er geen nieuwe woningen gebouwd mogen worden.

Ze zeggen wel dat woningbouw niet vervuilend mag zijn of andere maatregelen voor de woningnood gezocht moeten worden.

“Bouwen van woningen is belangrijk. Er is een zwaar tekort. Niemand is er bij gebaat als dat niet van de grond komt. Mensen moeten nou eenmaal ergens wonen”

“Milieu is heel belangrijk, maar een dak boven je hoofd is ook een primaire behoefte. Ik vind dat het een het ander niet moet vermoeilijken.”

“Ja en nee. Als het bouwen van de woningen vervuilend is, moet daar iets nieuws op gevonden worden.”

“veel woningen bouwen is niet goed voor het milieu. Eerst andere maatregelen nemen bv dat mensen kunnen gaan samenwonen zonder dat ze veel gekort worden op inkomen”

Bij verkeer en vervoer geven vooral deelnemers die veel punten geven aan deze optie een motivatie. Zij stellen dat verkeer en vervoer belangrijk is, voor onder andere transport van goederen en woon-werkverkeer, wat dus niet (te veel) gehinderd moet worden. Toch geven de meeste Nederlanders relatief weinig punten aan deze optie. De vanzelfsprekendheid waarmee Nederlanders in de (fossiele) auto stappen mag best minder.

“We willen allemaal onze boodschappen die door vrachtwagens wordt aangevoerd en wij op het platteland willen graag van huis weg.”

“Het vervoer is een belangrijke schakel in de economie, er moet dan ook naar andere oplossingen worden gekeken”

“Ik vind het niet erg als milieubeleid het verkeer in de weg zit, mensen moeten ook een omslag maken in dat alles maar met de auto moet bijvoorbeeld.”

“Ja, want iedereen moet wel goed en gemakkelijk naar zijn werk komen”

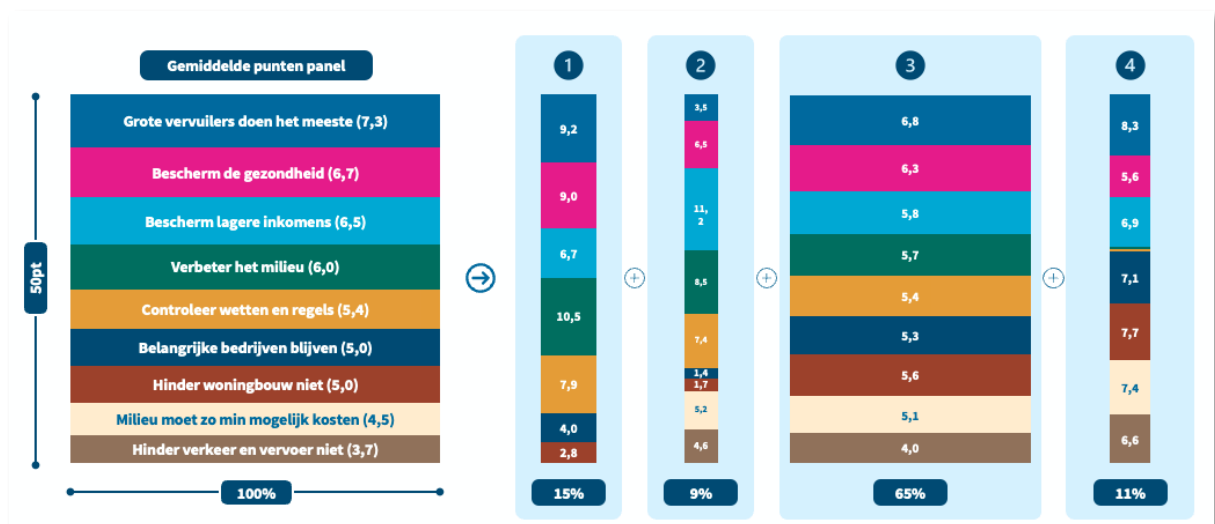
Achter het gemiddelde: vier groepen Nederlanders (LKCA)

Tot dusver hebben we gesproken over de ‘gemiddelde Nederlander’, wat relevant is omdat het typisch gezien een indicator is voor wat de meeste mensen in Nederland vinden. Toch kunnen er (grote) verschillen zitten tussen groepen Nederlanders.

Met de statistische techniek Latente Klasse Clusteranalyse (LKCA) onderzoeken we voor de representatieve steekproef (panel) welke groepen we kunnen onderscheiden wat betreft de prioriteiten in doelen, belangen en waarden binnen het Nederlandse milieubeleid. Deze methode zoekt naar groepen die grotendeels dezelfde antwoorden geven in de PWE-keuzetaak óf die de negen opties juist heel anders prioriteren dan andere groepen. Interessante vervolgvragen zijn hoe deze groepen te karakteriseren zijn. Zitten er in een bepaalde groep meer vrouwen dan mannen? Meer ouderen dan jongeren? Of juist relatief veel mensen met een hoog opleidingsniveau of welvaart?

De LKCA geeft aan dat de deelnemers in vier groepen kunnen worden opgedeeld die de doelen van het NMP verschillend prioriteren (zie Figuur 11). De klassieke socio-demografische kenmerken geslacht en inkomen/financiële status bleken geen significante verklarende kracht te hebben voor de kans dat een deelnemer in één van de vier groepen kan worden ingedeeld. Dit is opvallend. We zien dat ook minder financieel slagkrachtige mensen het verbeteren van het milieu belangrijk vinden. En eerder zagen we al dat zij ook relatief weinig waarde hechten aan de kosten van milieubeleid (wel aan de verdeling van de kosten). Drie kenmerken hebben wél een significante verklarende kracht: leeftijd, opleidingsniveau en (ervaren) vervuiling van de leefomgeving.

Figuur 11 – Een Latente Klasse Cluster Analyse laat zien dat er vier groepen Nederlanders zijn als het gaat over milieu



Wie zijn deze vier groepen?

Groep 1 (15%): 'Milieu moet nu voorgaan, koste wat het kost'

- *Profiel:* Ten opzichte van de andere groepen bevinden zich hier de meeste deelnemers van 55 jaar en ouder. Ook hoogopgeleiden zijn oververtegenwoordigd in dit cluster. Deze groep ervaart diens leefomgeving niet als vervuild.
- *Keuze:* Nederlanders in deze groep plaatsen het milieu voorop (gem. 10,5 punten). Kosten spelen geen rol (0 punten). Ze geven ook geen punten aan de optie over verkeer en vervoer. Deze Nederlanders maken scherpe keuzes. Ze zetten sterk in op gezondheid (9,0) en de grootste vervuilers doen het meeste (9,2). Toch geeft deze groep ook 4,0 punten aan de optie 'Behoud belangrijke bedrijven'. Deze Nederlanders zijn ambitieus voor het milieu, maar zien het belang van de economie. Vergelijk dat bijvoorbeeld met groep 2.

Groep 2 (9%): 'Milieu is belangrijk. Maar bescherm de kwetsbare burger'

- *Profiel:* Ten opzichte van de andere groepen bevinden zich hier veel mensen tot 45 jaar oud. Laag- en hoogopgeleiden zijn iets ondervertegenwoordigd, en inwoners met een gemiddeld opleidingsniveau oververtegenwoordigd. Bijna 40% van de mensen in deze groep ervaart diens leefomgeving als vies of vervuild.
- *Keuze:* Deze Nederlanders vinden het milieu ook zeer belangrijk (gemiddeld 8,5 punten), net als in groep 1. Maar nog belangrijker is het beschermen van lagere inkomens (11,2). In dit cluster zitten veel Nederlanders die nog in opleiding zijn of aan het begin van een werkend leven staan. Zij hebben ambities wat betreft milieubeleid, maar nog minder inkomen en wonen (daardoor) relatief vaak op plekken waar zij vervuiling ervaren. De kosten van milieubeleid zijn voor hen veel belangrijker dan voor groep 1 (5,2). Toch is het bouwen van woningen (1,7) niet belangrijker dan het milieu. Verkeer en vervoer is wel van waarde (4,6), bijvoorbeeld om naar het werk te kunnen. In tegenstelling tot groep 1 geven deze Nederlanders weinig punten aan het behouden van bedrijven. Zij zetten de burger, en vooral de lage inkomens, op de eerste plek. Tot slot is dit het enige cluster dat weinig punten geeft aan de optie om grote vervuilers veel te laten doen. In hun toelichtingen geven veel respondenten aan het principe 'vervuiler betaalt' wel logisch te vinden, maar andere dingen belangrijker. Een relatief kleine groep noemt dat we allemaal een eigen verantwoordelijkheid hebben. Of dat we het collectief moeten aanpakken.

Groep 3 (65%): 'Alles is belangrijk. Maar gezondheid en milieu gaan nu voor'

- *Profiel:* Qua opleidingsniveau en leeftijd is dit een redelijke dwarsdoorsnede van Nederland. Laag opgeleiden zijn iets oververtegenwoordigd. Deze groep ervaart diens leefomgeving bovengemiddeld vaak als vies of vervuild.
- *Keuze:* Nederlanders in dit cluster verdelen hun punten het meest gelijkmatig. Dit cluster heeft geen uitschieters. Geen enkele keuze scoort over de linie als hoogste of als laagste. We noemen dit grootste cluster vaak het 'stille' of 'gematigde' midden. De meeste Nederlanders begrijpen dat milieu een (complexe) afweging is. Toch zijn het beschermen van de gezondheid (6,3) en verbeteren van het milieu (5,7) voor deze groep op dit moment belangrijker dan economie, woningen, vervoer en kosten.

Groep 4 (11%): 'Economie, woningen en vervoer eerst'

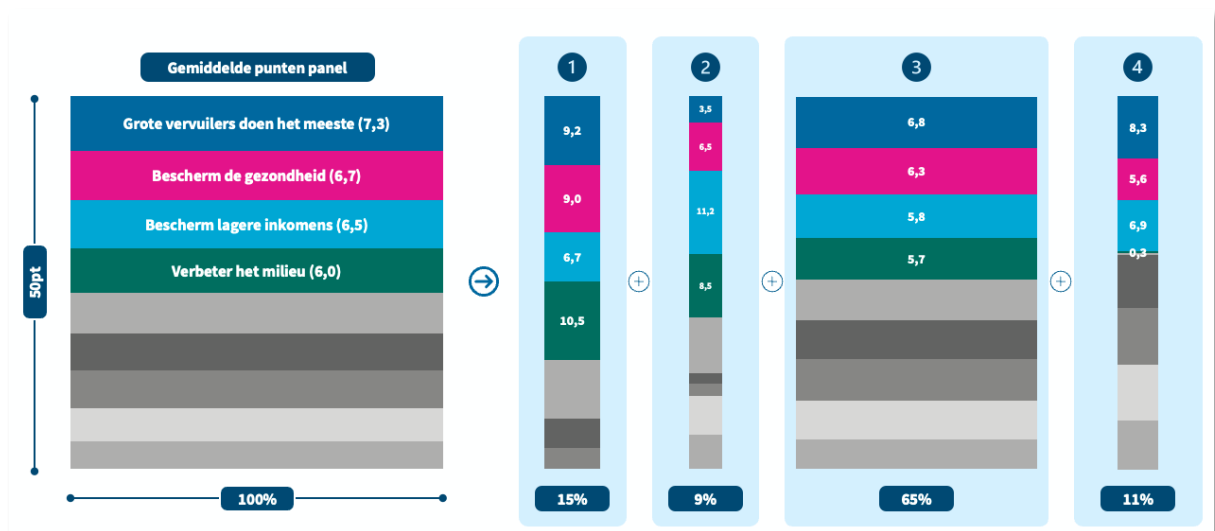
- *Profiel:* Dit cluster is een redelijke dwarsdoorsnede van Nederland in termen van opleiding. Er zitten bovengemiddeld veel inwoners tussen 25 en 64 jaar. Deze Nederlanders ervaren hun leefomgeving niet als vies of vervuild.
- *Keuze:* Deze Nederlanders zetten hoog in op alle economische keuzeopties. Zij willen dat het verbeteren van het milieu zo min mogelijk kost (7,4 punten). Dat is consistent met de toekenning van weinig punten aan het verbeteren van het milieu zelf (0,3) en het controleren van wetten en regels voor het milieu (0,3 punten). Andere opties die hoog scoren: de regering moet ervoor zorgen dat bedrijven die belangrijk zijn voor de Nederlandse economie hier blijven (7,1), hinder de woningbouw niet (7,7) en hinder verkeer en vervoer niet (6,6). Voor deze inwoners is het verbeteren van het milieu geen hoge prioriteit. In dit cluster zitten ook relatief veel mensen die aangeven weinig vertrouwen te hebben in de overheid.

Wat zijn de belangrijkste verschillen en overeenkomsten tussen de groepen?

We zien dat alle vier de groepen het beschermen van de gezondheid tegen vervuiling meer punten geven dan de uitgangswaarde van 5,55. Alle Nederlanders onderschrijven dit belang. Gezondheid verbindt. Dit kan een waardevol inzicht zijn bij het bepalen van milieumaatregelen en het communiceren van de effecten ervan.

We zien namelijk anderzijds bij de optie 'verbeteren van het milieu' het grootste absolute verschil: tussen groep 1 (10,5 punten) en groep 4 (0,3). Nederlanders die in groep 4 zitten kunnen weerstand voelen bij het nemen van nieuwe milieumaatregelen. Andersom zullen Nederlanders uit groep 1 weerstand voelen bij een passief milieubeleid.

Figuur 12 - Het beschermen van de gezondheid en lagere inkomens hebben breed draagvlak



Ook het beschermen van lagere inkomens op unanieme steun rekenen (alle clusters > 5,55). Er is breed draagvlak onder alle Nederlanders dat bij mogelijke financiële gevolgen van milieubeleid de regering rekening moet houden

met minder draagkrachtigen. Het principe dat grote vervuilers het meeste moeten doen is ook breed gedragen, met alleen een iets lagere score in het (kleine) cluster 2.

4. Welk type milieubeleid zouden Nederlanders kiezen?

SAMENVATTING KEUZETAAK 2

Als Nederlanders zien dat milieubeleid duidelijke effecten kan hebben op de volksgezondheid en de natuur, dan is er brede steun voor maatregelen. Ook voor verplichtende en beprijzende maatregelen.

- Als Nederlanders een afweging moeten maken tussen verschillende types milieubeleid met verschillende effecten, dan doen zij liever iets dan niets. Alle type maatregelen – bijvoorbeeld subsidies, maar ook belastingen – krijgen de voorkeur boven niets doen. Voorwaarde is wel dat de effecten van maatregelen duidelijk zijn.
- Er is daarbij een belangrijk verschil tussen de aanpak richting bedrijven en de aanpak richting inwoners.
- Bij milieubeleid richting bedrijven weegt het principe ‘de vervuiler betaalt’ het zwaarst. Nederlanders hebben het liefst milieubeleid dat bedrijven die vervuilen belast (beprijzing). In de eerste keuzetaak zagen we al dat Nederlanders vinden dat de grootste vervuilers het meeste moeten doen. De tweede keuzetaak laat zien dat de koppeling tussen vervuilen, betalen en bedrijven sterk is.
- Bij milieubeleid richting inwoners hebben Nederlanders het liefst milieubeleid dat inwoners helpt met meer geld, zoals subsidies of fiscale maatregelen. Naast stimulerende maatregelen hebben Nederlanders bijna even graag verplichtende maatregelen: het vaker verbieden van vervuilende dingen, en het vaker verplichten van schone dingen. Meerdere deelnemers noemen de combinatie van deze twee maatregelen – de wortel en de stok. Het belasten van vervuilend gedrag van inwoners is niet populair, ook al perkt dat de keuzevrijheid minder rigoureuus in dan verbieden en verplichten.
- *Handelingsperspectief voor milieubeleid:* Maak duidelijk welke keuze in maatregelen voorligt en maak duidelijk welke effecten die hebben. Ga op zoek naar beleid dat bewezen positieve effecten sorteert op met name volksgezondheid, maar ook natuur. Gebruik dit bewijs ook in de communicatie. Er zijn andersoortige maatregelen nodig richting bedrijven dan richting inwoners om draagvlak te krijgen.

Uitkomsten van de DCE

In de tweede keuzetaak, een discrete keuze-experiment (ook wel *discrete choice experiment* of DCE), maakten deelnemers zes keer een keuze uit twee aanpakken. De aanpakken verschilden in het instrumentarium richting bedrijven en inwoners. Ook verschilden zij in de effecten ervan op de portemonnee van huishoudens, de volksgezondheid en de natuur. Vervolgens konden ze hun keuzes toelichten. In het panel deden 2.003 respondenten mee aan dit onderdeel. In de open raadpleging 2.535 deelnemers. De antwoorden zijn geanalyseerd met een MNL-model (multinomial logit model) wat leidt tot de resultaten in Figuur 13. Deze beschrijft de uitkomsten onder de representatieve steekproef.

Figuur 13 – Het discrete keuze-experiment laat zien dat de gewenste aanpak richting bedrijven verschilt van de gewenste aanpak richting inwoners



HOE DIT TE LEZEN?

Het getal (de coëfficiënt) geeft weer of mensen het kenmerk positief (groen) of negatief (oranje) waarderen. En hoe sterk. In economische termen noemen we dit ook wel het 'nut' dat mensen aan een kenmerk ontlene. In het geval van maatregelen zijn alle kenmerken positief. Bij de effecten zien we dat Nederlanders extra kosten voor huishoudens en een slechtere natuur (naar verwachting) als negatief waarderen. Maar betere natuur, minder kosten en minder doden als positief. Ook dit is naar verwachting.

De coëfficiënten zijn onderling vergelijkbaar. Subsidies voor inwoners hebben gemiddeld genomen een nut van 0,35. Verbieden/verplichten hebben een nut van 0,31. Deze zijn dus ongeveer gelijkwaardig. Nederlanders ontlene gemiddeld genomen iets meer nut (of waarde) aan subsidies, maar waarderen ook verbieden/verplichten als positief.

Door de coëfficiënten door elkaar te delen is af te leiden hoe deelnemers veranderingen in de kenmerken ten opzichte van elkaar waarderen. Zo ontlene Nederlanders bijna driemaal zoveel nut aan het beprizen van bedrijven, dan vrijwillige maatregelen zoals convenanten ($0,50$ gedeeld door $0,17 = 2,9$). Dit wijst op steun voor een meer actieve aanpak richting bedrijven.

Op deze manier kunnen we ook de verhouding tussen kosten per huishouden en het aantal sterfgevallen tegen elkaar afzetten. De resultaten in Figuur 13 suggereren dat Nederlanders gemiddeld genomen bereid zijn 175 euro per huishouden per jaar extra te betalen om 1.000 doden te voorkomen ($0,038 / -0,026 * 10 * 12$). Dit resultaat moet als indicatief worden beschouwd.

Inzicht: Als er duidelijke effecten zijn van maatregelen, dan doen Nederlanders liever iets dan niets. Ook verplichtende maatregelen.

Het eerste wat opvalt is dat alle type maatregelen (naar bedrijven én naar burgers) een positieve coëfficiënt hebben. In de huidige situatie doen Nederlanders liever iets dan niets – ook verplichtende of beprizende maatregelen. Daarbij is een belangrijke aantekening dat deelnemers in dit experiment bij maatregelen ook altijd direct de effecten zien.

Figuur 14 - Een van de dilemma's die deelnemers voorgelegd konden krijgen. Als men moet kiezen tussen weinig maatregelen met weinig effect (aanpak 1), of veel doen met veel effect (aanpak 2), dan kiest 69% voor de actieve aanpak



Figuur 14 beschrijft een van de dilemma's die respondenten voorgelegd kregen. Aanpak 1 beschrijft een pakket waarin bedrijven en inwoners met vrijwillige maatregelen worden benaderd. Denk aan convenanten of campagnes. Er zijn geen effecten op kosten voor huishoudens en natuur. Er is een beperkt positief effect op mensenlevens. Aanpak 2 beschrijft een veel actiever beleid met meer belasting op bedrijven en inwoners. De kosten per huishouden nemen hierin toe. Daartegenover staat een groot positief effect op mensenlevens en een beperkt positief effect op de natuur. We zien dat 69% van de deelnemers kiest voor de actieve aanpak 2, waarin de kosten toenemen maar ook de concrete positieve effecten. Dit zien we consequent gebeuren in andere dilemma's.

Richting bedrijven zien Nederlanders het liefst milieubeleid dat bedrijven die vervuilen belast (beprijzing, coëfficiënt 0,50). Dit type beleid krijgt de voorkeur boven het verbieden van vervuilende dingen en verplichten van schone dingen (0,42). Helpen met geld (0,25) en subsidies (0,17) hebben duidelijk minder de voorkeur. Merk op dat Nederlanders bijna driemaal zoveel waarde ontlenen aan het beprejzen van bedrijven dan vrijwillige maatregelen zoals convenanten (0,50 / 0,17). Toch zijn beide preferabel boven niets doen. Maar uiteindelijk is het dominante principe dat 'de vervuiler betaalt' als het gaat om bedrijven.

Als het gaat om maatregelen naar inwoners, dan zien we dat Nederlanders andere keuzes maken. We zien wederom dat alle type maatregelen de voorkeur krijgen boven niets doen. Milieubeleid waar Nederlanders het meeste waarde aan hechten helpt inwoners met meer geld, zoals subsidies of fiscale maatregelen (coëfficiënt 0,35). Maar ook, als dat niet (alleen) kan, hebben Nederlanders bijna even graag verplichtende of normerende maatregelen: het vaker verbieden van vervuilende dingen, en het vaker verplichten van schone dingen (coëfficiënt 0,31). De argumenten die deelnemers noemen bij hun gaan veelal over effectiviteit. Vrijwillige maatregelen,

waaronder ook subsidies, vinden veel deelnemers niet effectief genoeg. Subsidies kunnen wel een manier zijn om rekening te houden met lagere inkomens.

“Ik wil het meeste resultaat, dus de kosten vind ik niet belangrijk. Bij maatregelen heb ik een lichte voorkeur voor meer belastingen en verplichten. Subsidies is lastig organiseren en heeft een tijdelijk effect en dan is alleen een financiële prikkel belangrijk.”

“Uiteindelijk gaan maatregelen wel geld kosten en zal er geappelleerd moeten worden op het mee willen doen en anders moeten doen. Dat kan met het stimuleren door subsidie enerzijds en verplichten anderzijds. Daarbij moet je voorlichten zodat de gedragsverandering doorzet en mensen inzien waarom een maatregel er is of een keuze is gemaakt”

“Zoveel mgl verplichten. Vrijwilligheid heeft nog nooit tot verbetering geleid alleen tot vertraging.”

“hier het pakket dat ik kies:

- *vervuilende bedrijven betalen*
- *vervuilende producten verbieden, groene verplichten.*
- *arme burgers helpen met subsidies.”*

We zien dat het belastingen (beprijzen) van inwoners niet populair is, ook al perkt dat de keuzevrijheid minder rigoureuus in dan verbieden en verplichten (coëfficiënt 0,20). Bij beprijzen kan de situatie of perceptie ontstaan dat rijke mensen of bedrijven dan mogen blijven vervuilen, terwijl armere mensen dat niet meer kunnen. Een deelnemer noemde nog een ander argument:

“Beprijzen zal voor [inwoners] deels als gebeuren door het doorberekenen van beprijzing van bedrijven.”

Tot slot valt het op dat Nederlanders meer waarde ontleen aan maatregelen richting bedrijven, dan aan maatregelen richting inwoners. We zien bijvoorbeeld dat de hoogste coëfficiënt bij bedrijven (0,50) aanmerkelijk hoger is dan die bij inwoners (0,35, een verschil van 43%). Ook het gemiddelde nut van maatregelen naar bedrijven (0,34) is aanmerkelijk hoger dan richting inwoners (0,25). Dit is consistent met de uitkomsten uit de eerste keuzetaak, waarbij veel deelnemers aangaven het principe ‘de grootste vervuilers doen het meeste’ belangrijk te vinden, en daarbij veelal bedrijven noemen.

“Mijn prioriteiten in de voorgaande keuzes lagen dus voornamelijk op het aanpakken van het gedrag van bedrijven, daarna huishoudens.”

“Vooral bedrijven verplichten en zwaarder belastingen”

Andere deelnemers gaven in hun motivatie aan zich niet zozeer te hebben laten leiden door het type maatregel, maar veel meer door de effecten:

“Doorslaggevend is telkens de bijdrage per huishouden”

“ik kijk naar het sterfgetal, dat is het belangrijkste”

“Ben met name voor natuurherstel geef dat de hoogste prio”

Handelingsperspectief: maak de keuze duidelijk, maak de effecten duidelijk

In deze keuzetaak zien deelnemers de (positieve) effecten op de natuur en de volksgezondheid. En dan zijn ze bereid minder wenselijke maatregelen te accepteren. Dat geeft handelingsperspectief:

1. Maak duidelijk welke keuze in beleidstype voorligt. Ga op zoek naar beleid dat positieve effecten sorteert op volksgezondheid en/of de natuur.
2. Onderbouw de effecten van de beleidsopties zo goed mogelijk. Maak aannemelijk dat ingeschatte effecten ook materialiseren. En communiceer erover. Dan zijn hogere kosten en andere stevige maatregelen te verantwoorden.
3. Voer andersoortig beleid richting bedrijven, dan richting inwoners. Nederlanders hebben een sterke voorkeur voor beprijzende maatregelen richting bedrijven, waar dat voor inwoners weinig voorkeur geniet. Verplichtende maatregelen worden, zowel naar inwoners als naar bedrijven, gezien als effectief. Subsidiemaatregelen kunnen een manier zijn om rekening te houden met lagere inkomens.

5. Ervaringen van deelnemers aan de raadpleging

Rapportcijfer

90% van de deelnemers van het panel gaf een voldoende aan de raadpleging. Zij vinden het een fijne manier om hun voorkeuren door te geven aan de overheid over het milieubeleid. De gemiddelde deelnemer aan de representatieve raadpleging (panel) geeft een 7,2 aan de raadpleging. De gemiddelde deelnemer aan de open raadpleging geeft een 7,1. De meeste deelnemers in het panel geven de raadpleging het cijfer 8.

In de open raadpleging is ook gevraagd op welke politieke partij men stemde bij de laatste verkiezingen voor de Provinciale Staten (maart 2023). Het valt op dat deelnemers van alle politieke partijen – met uitzondering van FVD-stemmers – de raadpleging een voldoende geven.

Wat vonden deelnemers goed?

Deelnemers die positief zijn over de raadpleging geven vooral aan dat de raadpleging een toegankelijke methode vinden om hun stem te kunnen laten horen (*“dat de burger gehoord wordt”*). Een veel genoemd argument is dat ze het belangrijk vinden dat ze over dit specifieke onderwerp hun stem kunnen laten horen. Twee derde van de deelnemers geeft aan nog niet eerder hun mening te hebben gegeven aan de overheid over het milieubeleid in Nederland. Daarmee heeft de raadpleging dus het ‘stille’ midden weten te bereiken.

Ook waarderen ze de gebalanceerde informatievoorziening en de mogelijkheid om hun advies te nuanceren en toe te lichten. Veel positieve deelnemers geven ook aan dat ze wat geleerd hebben door hun deelname: *“Je krijgt meer inzicht over maatregelen en gevolgen”*. Ze vinden het interessant om te leren welke afwegingen beleidsmakers moeten maken. Ze zijn ook van mening dat de raadpleging het draagvlak voor de uiteindelijke keuzes van de regering kan verhogen en het vertrouwen in de overheid kan versterken.

Wat vonden deelnemers niet goed?

90% van de deelnemers geeft een voldoende aan de raadpleging, maar daarentegen geeft 10% een onvoldoende. Wat vinden deze deelnemers? Sommige deelnemers vonden de informatievoorziening sturend. Andere vonden dat een raadpleging geen zin heeft, omdat de overheid toch wel een mening doordrukt: *“Heb er niet veel vertrouwen in. De regering doet zijn eigen zin.”* Veel deelnemers stelden dan ook de vraag wat er met de resultaten zou gebeuren.

Negatieve deelnemers verschilden van mening over de lengte van de raadpleging en de mate van informatievoorziening. Sommige deelnemers vonden de raadpleging te lang duren en vonden dat ze te veel informatie moesten verwerken. Andere deelnemers vonden juist dat ze informatie misten in de raadpleging en ze wilden meer mogelijkheden krijgen om hun ideaalbeeld te schetsen. De tweede keuzetaak (DCE) werd door een

aantal deelnemers genoemd als ‘lastig’ of ‘enigszins onduidelijk’. Dit komt vaker voor. Als experimentele opzet heeft een DCE meer uitleg nodig.

Moet de overheid dit vaker doen?

De ruime meerderheid van de deelnemers aan de raadpleging vindt dat de overheid deze methode vaker moet toepassen (71%) en zegt door hun deelname te hebben geleerd van de keuzes die de overheid moet maken (56%); zie Figuur 15. Ook geeft een ruime meerderheid (58%) aan dat ze meer vertrouwen krijgen in de overheid als de overheid vaker op deze manier inwoners laten meedenken en dat ze de uiteindelijke keuzes van de overheid beter kunnen accepteren (52%).

Figuur 15 - In het panel vindt 71% van de inwoners dat de methode vaker gebruikt moet worden, in de open raadpleging is dat zelfs 81%.



Tot slot valt op dat een relatief klein aantal van de deelnemers aan de open raadpleging het (helemaal) eens zijn met de stelling ‘Doordat ik meedoe aan deze raadpleging heb ik geleerd over de keuzes die de overheid moet maken over dit thema’ (34%). Dit wijst erop dat deze deelnemers relatief goed geïnformeerd zijn over het thema ten opzichte van het panel.

6. Verantwoording & Methodologie

Vraagstelling

Het doel van deze raadpleging was om Nederlanders te betrekken bij het milieubeleid van de overheid zodat deze diens beleid beter kan laten aansluiten op de voorkeuren (gemeenschappelijke) waarden en zorgen van burgers. Ook kunnen de resultaten worden gebruikt om communicatie van milieubeleid beter aan te sluiten op het waardensysteem van de burger rond dit thema. Een nevendoeel van een PWE-raadpleging is om deelnemers de keuzesituatie van de overheid te laten ervaren en daarmee het begrip te vergroten voor de afwegingen rondom milieubeleid.

In deze raadpleging staan twee vragen centraal. Deze vragen zijn opgesteld op basis van negen themasessies met stakeholders in overleg met beleidsmedewerkers van het ministerie van Infrastructuur en Waterstaat. De resultaten van deze sessies zijn te vinden op [de website van het Nationaal MilieuProgramma](#).

Ook putten we uit inzichten die we opdeden in eerdere PWE-raadplegingen, onder andere over energie- en klimaatbeleid op regionaal en lokaal niveau (<https://populytics.nl/cases>).

De twee hoofdvragen waren:

1. *Wat vind jij belangrijk bij het maken van milieubeleid?* Dit was het onderwerp van een eerste keuzetaak. Dit deel van het onderzoek gaat over de eisen en randvoorwaarden die inwoners stellen aan het milieubeleid. Waar moet de overheid rekening mee houden als milieubeleid meer effecten heeft dan alleen op de kwaliteit van het milieu en volksgezondheid? Effecten op bijvoorbeeld werkgelegenheid en inkomensverschillen. En welke afweging maken inwoners tussen milieubeleid en andere maatschappelijke opgaves, zoals de woningbouw en mobiliteit?
2. *Welke aanpak zou jij kiezen?* Deze vraag over het type milieubeleid stond centraal in een tweede keuzetaak. Het gaat over de voorkeuren van inwoners als ze bijvoorbeeld moeten kiezen tussen verplichtende, stimulerende of beprijzende maatregelen. En welke effecten (zoals milieukwaliteit en volksgezondheid) waarderen inwoners in welke mate?

We hebben ervoor gekozen om geen onderzoek te doen naar concrete maatregelen binnen het milieubeleid, zoals een belasting op vervuilende consumptie (bijvoorbeeld een 'vleestaks') of een verbod op het gebruik van persistente stoffen (zoals PFAS). Daarvoor waren drie redenen:

1. Er zijn te veel mogelijke maatregelen (honderden) binnen de diverse domeinen van het milieubeleid (bodem, water, lucht, geluid, trillingen, etc). In een keuzetaak kunnen deelnemers typisch gezien maximaal tien maatregelen met elkaar vergelijken. Een selectie van tien maatregelen uit zo'n groot palet zou een te grote mate van willekeur hebben;
2. Om een goede afweging te maken over een maatregel moet deze in verre mate gespecificeerd zijn. Uitwerkingskeuzes kunnen relevant zijn voor de effecten, en daarmee voor de afwegingen van mensen. Een taks van 5% of 50% maakt bijvoorbeeld een groot verschil. Deze mate van detail was niet voorhanden ten tijde van het ontwerp van de raadpleging;

3. De resultaten zouden (te) specifiek gekoppeld zijn aan de maatregelen die zijn voorgelegd. En geen overdrachtswaarde hebben voor maatregelen in het algemeen.

Keuze voor onderzoeksmethode

In de raadpleging kunnen deelnemers de regering (in dit geval het ministerie van Infrastructuur en Waterstaat) advies geven over hoe het milieubeleid eruit moet komen te zien. We hebben gekozen om de raadpleging in te delen in twee zogeheten keuzetaken.

Verantwoording Keuzetaak 1: Participatieve Waarde Evaluatie

PWE is een methode die gebruikt kan worden om te achterhalen hoe grote groepen burgers in een specifieke context publieke waarden wegen en hoe zij vinden dat waarden concreet moeten worden vertaald in beleid. De essentie van een PWE is dat een keuzesituatie van de beleidsmaker zo goed mogelijk wordt nagebootst in een online omgeving waardoor burgers het dilemma kunnen doorleven. Op een laagdrempelige manier zien burgers het vraagstuk. Ze krijgen een overzicht te zien van de gevolgen van de beleidsopties en de beperkingen die er zijn. In een PWE geven burgers een advies inclusief een onderbouwing. Dit levert een scherp beeld op van hun voorkeuren, van gemeenschappelijke waarden en hoe deze waarden volgens burgers moeten worden vertaald in beleid. Daarnaast geeft het inzicht in welke zorgen er achter weerstand zitten.

Een sterk punt van de PWE is dat de methode goed aansluit bij de participatiebehoeften van het 'stille midden'. De methode is laagdrempelig, deelname kost ongeveer 20 minuten en je kan meedoen waar en wanneer je maar wilt. Dit zorgt ervoor dat niet alleen de 'usual suspects' meedoen. Aan de andere kant vindt de middengroep dat methoden als een opiniepeiling of een referendum een complex vraagstuk te veel platslaan tot een 'Ja/Nee-keuze'. Een PWE gaat verder dan dat omdat deelnemers hun voorkeuren genuanceerder kunnen uiten en hun voorkeuren beargumenteren

Een PWE-raadpleging is vooral sterk in het achterhalen van preferenties die burgers hebben in een multidimensionaal vraagstuk. Een PWE levert lessen op over de voorkeuren en waarden van burgers die niet te leren zijn uit een simpele opiniepeiling. Daarom is een PWE-raadpleging bij uitstek geschikt voor de eerste hoofdvraag. In de themasessies leerden we dat het belang van het milieubeleid ten opzichte van een aantal andere belangen (woningbouw, economie, etc) een belangrijk thema is voor stakeholders. Het is dus relevant om te weten hoe inwoners hierover denken. Ook kwam terug uit de stakeholdersessies dat het belangrijk is om te leren welke eisen burgers stellen aan het milieubeleid. Welke afweging willen zij dat overheid maakt tussen sturen op efficiëntie (zo laag mogelijke kosten) of juist rechtvaardigheid (eerlijke verdeling van kosten)?

Er ligt dus een afweging voor tussen (abstracte) onderliggende waarden zoals effectiviteit, efficiëntie en rechtvaardigheid van milieubeleid. Ook de afweging tussen milieu en andere maatschappelijke dossiers speelt mee (mobiliteit, woningbouw). Milieubeleid is een multidimensionaal vraagstuk op waardenniveau dat integraal moet worden afgewogen. Dat kan (eigenlijk alleen) in een PWE.

Verantwoording Keuzetaak 2: DCE

Een discrete-keuze-experiment (DCE) is een kwantitatieve techniek om individuele voorkeuren te achterhalen. Het stelt onderzoekers in staat te ontdekken hoe individuen bepaalde kenmerken van een programma, product

of dienst waarderen door hen te vragen hun keuze voor verschillende hypothetische alternatieven aan te geven. Discrete-keuzemodellen kennen een lange geschiedenis binnen Nederland. Zo worden deze modellen gebruikt om inzichten te vergaren in de voorkeuren van individuen rondom transport, milieu, klimaatadaptatie en gezondheidszorg. De methodiek is ook ingezet bij het meten van voorkeuren van Nederlanders over coronabeleid (Chorus et al., 2020²; Jonker et al., 2020³; Mouter et al., 2020⁴) en recentelijk voor het meten van voorkeuren van Nederlanders over *e-commerce*-beleid (Mouter et al., 2021).

In een DCE moeten respondenten hun keuze aangeven voor een reeks hypothetische alternatieven. Elk alternatief wordt beschreven door verschillende kenmerken, bekend als attributen, en de antwoorden worden gebruikt om de waarde van elk attribuut af te leiden. Deze attributen hebben verschillende waarden en worden gevarieerd over de verschillende te maken keuzes. In vergelijking met andere technieken waarbij het individu alternatieven moet rangschikken of beoordelen, is een DCE een keuzetaak die meer lijkt op een echte beslissing. Een belangrijk voordeel van een discrete-keuze-experiment is dat mensen over het algemeen beter zijn in het maken van keuzes tussen verschillende producten, dan in het maken van expliciete afwegingen tussen eigenschappen van verschillende producten (Haidt, 2001; Nisbett en Wilson, 1977). Specifieker gezegd: het is voor mensen moeilijker om een antwoord te geven op de vraag 'vindt u het belangrijker dat een product na gebruik wordt gerecycled of dat het een verbeterde levensduur heeft' dan wanneer er gevraagd wordt een keuze te maken tussen twee producten die verschillen in termen van hergebruik en levensduur.

Een DCE levert dus kwantitatief inzicht op in de voorkeuren van deelnemers, bijvoorbeeld over de effecten van verschillende types milieubeleid op volksgezondheid, natuur en kosten voor een huishouden. Door keuzes voor te leggen tussen pakketten wordt de realiteit ook benaderd, in werkelijkheid zal nooit een losstaande maatregel worden voorgelegd, maar een pakket of programma (zoals het NMP). Daarmee is een DCE een geschikte methode voor hoofdvraag 2.

Ontwerp van de keuzetaken

Keuzetaak 1: Wat vind jij belangrijk bij het maken van milieubeleid?

In de eerste keuzetaak maken deelnemers een afweging tussen verschillende doelen van milieubeleid. In de uitwerking hebben we gekozen voor een Participatieve Waarde Evaluatie (PWE).

Tijdens de themasessies hebben deelnemers/belanghebbenden meerdere doelen, belangen en waarden onder het milieubeleid genoemd. We hebben de meest genoemde en meest relevante geselecteerd in samenwerking met het ministerie van IenW en de belanghebbenden.

Tabel 1 geeft een overzicht van de waarden die zijn voorgelegd aan deelnemers en hoe die vertaald zijn in randvoorwaarden en eisen in de PWE. De lijst met doelen, belangen en waarden bestaat uit opties die:

² Chorus C, Sandorf ED, Mouter N. Diabolical dilemmas of COVID-19: An empirical study into Dutch society's trade-offs between health impacts and other effects of the lockdown. PLoS One. 2020;15(9):e0238683.

³ Jonker MF, de Bekker-Grob E, Veldwijk J, Goossens L, Bour S, Ruten van Mólken M. COVID-19 contact tracing apps: predicted uptake in the Netherlands based on a discrete choice experiment. 2020; Journal of Medical Internet Research 8(10), e20741

⁴ Mouter, N., Boxebeld, S., Kessels, R., van Wijhe, M., De Wit, A., Lambooj, M., van Exel, J. (2020a). Groot draagvlak onder Nederlanders voor een 'vaccinatiebewijs light' <https://www.tudelft.nl/tbm/pwe/case-studies/vaccinatiebeleid>

- gaan over uitvoering van milieubeleid, zoals rekening houden met inkomensverschillen en het minimaliseren van kosten;
- te maken hebben met een afweging tussen milieubeleid en andere relevante maatschappelijke vraagstukken, zoals woningbouw en verkeer.

In dit geval vroegen we deelnemers om 50 punten te verdelen over verschillende opties. Des te belangrijker zij een optie vonden, des te meer punten zij aan dat principe moesten toekennen. Het verdelen van punten past goed bij deze vraag, omdat op deze manier eenvoudig gewicht aan de redelijk abstracte waarden kan worden toegekend. Het is makkelijk te begrijpen voor deelnemers en zij kunnen op een simpele manier aangeven hoe zij de verschillende waarden ten opzichte van elkaar wegen. Wel hebben we de waarden verder geconcretiseerd; door ze te vertalen in een lijst met doelen, belangen en waarden; zie Tabel 1.

Tabel 1 - Keuzetaak 1 bevatte negen opties met toelichting

Doelen, Belangen & Waarden	Extra informatie (beschikbaar achter de i-knop)
<p>1. De regering moet zoveel mogelijk doen om het milieu te verbeteren</p>	<p>Als je veel punten geeft:</p> <p>Geef je hier veel punten? Dan adviseer je de regering om zoveel mogelijk te doen om het milieu te verbeteren.</p> <p>De Nederlandse overheid doet op dit moment al diverse dingen voor het milieu. Er zijn wetten en regels die het milieu beschermen. Er zijn mensen die wetten en regels controleren. Zij kunnen boetes geven bij overtredingen. En de overheid geeft geld aan bedrijven en inwoners om milieuvriendelijke keuzes te maken.</p> <p>Toch raakt het milieu nog steeds vervuild en is er overlast voor inwoners. Mensen leven korter door milieuvervuiling en in minder goede gezondheid.</p> <p>Wat kan dat betekenen?</p> <p>De regering gaat meer doen. Het doel wordt om bijna geen vervuiling en overlast meer te hebben. Het milieu wordt schoner, gezonder en veiliger. Mensen leven langer en in betere gezondheid.</p> <p>De regering kan dat doel op meerdere manieren proberen te bereiken. Bijvoorbeeld door strengere wetten en regels in te voeren. Of door vervuilende producten duurder te maken. Maar ook door meer geld te geven aan inwoners en bedrijven die het goed doen. En zo nieuwe, milieuvriendelijke bedrijvigheid te stimuleren.</p>

	<p>Als je geen punten geeft:</p> <p>Geef je hier geen punten? Dan hoeft de regering van jou niet te proberen om het milieu sneller te verbeteren. Dat wat er nu gebeurt is genoeg.</p>
<p>2. De regering moet de gezondheid van inwoners zo goed mogelijk beschermen tegen vervuiling en overlast</p>	<p>Als je veel punten geeft:</p> <p>Geef je hier veel punten? Dan adviseer je de regering om de gezondheid van inwoners zo goed mogelijk te beschermen tegen vervuiling en overlast. Ook nu al helpt milieubeleid om de gezondheid te beschermen. Maar er is nog steeds vervuiling en overlast toegestaan. Daardoor leven mensen korter en in slechtere gezondheid.</p> <p>Wat kan dat betekenen?</p> <p>De regering gaat dan meer inzetten op het voorkomen van vervuiling en overlast. De regering kiest er bijvoorbeeld voor om minder uitstoot van fabrieken toe te staan, vooral daar waar veel mensen wonen. En dingen die veel geluid maken in de buurt van mensen moeten stiller worden, zoals vliegtuigen en treinen.</p> <p>Ook neemt de regering meer voorzorg. Als er aanwijzingen bestaan dat bepaalde keuzes schadelijk zijn voor het milieu of onze gezondheid, dan volgen direct maatregelen, ook al weten we het nog niet helemaal zeker. Dat kan betekenen dat stoffen die al in heel veel producten zitten verboden worden.</p> <p>Als je geen punten geeft:</p> <p>Geef je hier geen punten? Dan hoeft de regering van jou geen extra rekening te houden met de gezondheid van inwoners bij het maken van milieubeleid.</p>
<p>3. De regering moet ervoor zorgen dat het verbeteren van het milieu zo min mogelijk kost</p>	<p>Als je veel punten geeft:</p> <p>Geef je hier veel punten? Dan adviseer je de regering om bij keuzes over het milieubeleid zoveel mogelijk te kiezen voor de goedkoopste manier. De kosten voor Nederlanders blijven dan zo laag mogelijk.</p>

	<p>Wat kan dit betekenen?</p> <p>De regering kiest voor de goedkoopste manier om het milieu te verbeteren.</p> <p>Dat kan betekenen dat de regering langer wacht met het nemen van sommige maatregelen. In die tijd kunnen schone technologieën goedkoper zijn geworden.</p> <p>Ook kan het betekenen dat de regering vaker kiest om vervuiling door inwoners of bedrijven te verbieden. Dat is meestal goedkoper dan het geven van subsidies.</p> <p>Maar als het verbieden van vervuiling duurder is, dan is dat een belangrijke reden om niet te kiezen voor verbieden.</p> <p>Als je geen punten geeft:</p> <p>Geef je hier geen punten? Dan hoeft de regering van jou niet te kijken naar de kosten bij keuzes voor ons milieu. Dit kan betekenen dat de overheid meer geld geeft aan bedrijven en inwoners om milieuvriendelijkere keuzes te maken.</p> <p>Maar het kan ook betekenen dat de regering bedrijven verplicht om meer geld uit te geven om schoner te produceren. En dat inwoners meer moeten betalen voor bijvoorbeeld schonere auto's. Of dat de regering minder geld heeft voor andere dingen.</p>
<p>4. De regering moet ervoor zorgen dat bedrijven die belangrijk zijn voor de Nederlandse economie hier blijven</p>	<p>Als je veel punten geeft:</p> <p>Geef je hier veel punten? Dan adviseer je de regering om te zorgen dat bedrijven die belangrijk zijn voor de Nederlandse economie in Nederland blijven, ook al vervuilen zij veel. Bij bedrijven horen ook de boeren in Nederland.</p> <p>Wat kan dat betekenen?</p> <p>Dit kan bijvoorbeeld betekenen dat boeren en bedrijven die veel schade toebrengen aan het milieu meer tijd krijgen om hun bedrijf schoner te maken. Of dat zij een uitzondering krijgen om schade toe te blijven brengen.</p> <p>Het kan ook betekenen dat zij meer subsidie krijgen om te zorgen dat ze minder schadelijke stoffen uitstoten. En dat we accepteren dat er altijd een (klein) risico is op ongevallen.</p>

	<p>Als je geen punten geeft:</p> <p>Geef je hier geen punten? Dan hoeft de regering van jou niet te kijken naar effecten voor bedrijven die belangrijk zijn voor de Nederlandse economie.</p> <p>Dit kan betekenen dat boeren en bedrijven die belangrijk zijn voor de Nederlandse economie naar het buitenland verhuizen. Mensen die nu bij deze bedrijven werken, kunnen daardoor hun baan verliezen.</p> <p>Het kan ook betekenen dat de vervuiling dan in andere landen bij andere mensen terecht komt.</p>
<p>5. De regering moet huishoudens met een lager inkomen zoveel mogelijk beschermen</p>	<p>Als je veel punten geeft:</p> <p>Geef je hier veel punten? Dan adviseer je de regering om bij het milieubeleid extra aandacht te geven aan huishoudens met een lager inkomen.</p> <p>Lagere inkomens hebben vaker te maken met vervuiling en overlast. En als er kosten zijn van milieubeleid, dan kunnen zij deze minder makkelijk dragen.</p> <p>Wat kan dit betekenen?</p> <p>De regering kiest ervoor om bij maatregelen die (extra) geld kosten minder te vragen van lagere inkomens en meer van hogere inkomens. Als er bijvoorbeeld een belasting komt, dan is deze lager voor lagere inkomens. Of lagere inkomens krijgen compensatie. Bijvoorbeeld als er maatregelen komen om vervuilende producten duurder te maken, dan zijn er ook maatregelen om duurzame producten betaalbaar te houden.</p> <p>Als lagere inkomens minder betalen, dan zorgt de regering er wel voor dat er ook voor hen een reden is om zich milieuvriendelijker te gaan gedragen.</p> <p>Op plekken waar veel vervuiling is wonen vaker mensen met een lager inkomen. De regering besteedt extra aandacht aan het stoppen van de vervuiling op die plekken.</p> <p>Als je geen punten geeft:</p>

	<p>Geef je hier geen punten? Dan houdt de regering geen rekening met verschillen in inkomen. Iedereen draagt evenveel bij.</p>
<p>6. De regering moet ervoor zorgen dat iedereen iets doet voor het milieu</p>	<p>Als je veel punten geeft:</p> <p>Geef je hier veel punten? Dan vind je dat de regering moet zorgen dat iedereen iets voor het milieu doet. Inwoners en bedrijven moeten allemaal beter zorgen voor het milieu. De regering maakt zo min mogelijk uitzonderingen voor bepaalde bedrijven.</p> <p>Wat kan dat betekenen?</p> <p>De regering vraagt altijd aan inwoners en bedrijven om iets te doen. Bijvoorbeeld als de overheid iets wil verbieden. Of als ze iets duurder willen maken. De regering laat nooit alleen de inwoners of alleen de bedrijven iets doen. Geeft de regering geld aan bedrijven om schoner te worden? Dan geven ze ook geld aan de inwoners. En andersom.</p> <p>De regering maakt ook geen uitzonderingen voor bepaalde bedrijven. Krijgen sommige bedrijven nu nog wel een uitzondering? Dan stopt de regering dat zo snel mogelijk. Die bedrijven moeten ook schoner worden.</p> <p>Als je geen punten geeft:</p> <p>Geef je hier geen punten? Dan vind je dat de regering niet aan iedereen hoeft te vragen om iets te doen. Dan vraagt de regering soms alleen bedrijven om schoner te worden. Of ze vragen het alleen aan de inwoners. Ze kunnen ook alleen de meest vervuilende bedrijven iets laten doen.</p> <p>De regering mag dan ook uitzonderingen maken voor bepaalde bedrijven. Bijvoorbeeld bedrijven die veel geld opleveren voor Nederland. Die hoeven dan misschien minder te doen.</p>
<p>6. De regering moet ervoor zorgen dat inwoners en bedrijven die het meeste vervuilen het meeste doen</p>	<p>Als je veel punten geeft:</p> <p>Geef je hier veel punten? Dan vind je dat de regering moet zorgen dat inwoners en bedrijven die het meeste vervuilen ook het meeste moeten doen om dat te verminderen.</p>

	<p>Wat kan dat betekenen?</p> <p>De regering vraagt altijd het meeste van de inwoners en bedrijven die het meeste vervuilen. Bijvoorbeeld als de regering iets wil verbieden. Of als ze iets duurder willen maken.</p> <p>Dat kan betekenen dat de regels vooral strenger worden voor inwoners of bedrijven die veel vervuilen. Of dat een belasting steeds hoger wordt als een inwoner of bedrijf meer vervuilt. Maar ook dat inwoners en bedrijven die veel vervuilen meer geld kunnen krijgen als ze hun best doen om dat te verminderen.</p> <p>De regering laat nooit inwoners of bedrijven die weinig vervuilen als eerste of alleen iets doen.</p> <p>De regering maakt ook geen uitzonderingen voor bepaalde bedrijven die veel vervuilen. Krijgen sommige bedrijven nu nog wel een uitzondering? Dan stopt de regering dat zo snel mogelijk. Die bedrijven moeten ook schoner worden.</p> <p>Als je geen punten geeft:</p> <p>Geef je hier geen punten? Dan vind je dat de regering niet aan de grootste vervuilers hoeft te vragen om meer te doen. Dan vraagt de regering bijvoorbeeld aan iedereen hetzelfde.</p> <p>De regering mag dan ook uitzonderingen maken voor bepaalde bedrijven. Bijvoorbeeld bedrijven die veel geld opleveren voor Nederland. Die hoeven dan misschien minder te doen.</p>
<p>7. Milieubeleid moet het bouwen van woningen zo min mogelijk in de weg zitten</p>	<p>Als je veel punten geeft:</p> <p>Geef je hier veel punten? Dan adviseer je de regering om te zorgen dat het milieubeleid geen problemen geeft voor het bouwen van woningen. Of om juist te zorgen dat het milieubeleid helpt bij het bouwen van woningen.</p> <p>Er zijn nu te weinig woningen. Maar veel plekken waar we nog woningen kunnen bouwen, zijn niet goed genoeg. Dat komt omdat er in de buurt veel overlast en vervuiling is. Er is bijvoorbeeld veel lawaai, of het stinkt in de buurt.</p> <p>Wat kan dat betekenen?</p>

	<p>De regering kan op zoek gaan naar zo veel mogelijk plekken om woningen te bouwen. Dat zijn dan ook plekken waar vervuiling en overlast is. Er komen bijvoorbeeld woningen op plekken die niet we nu niet geschikt vinden om te wonen. Je moet bijvoorbeeld je ramen dicht houden omdat er te veel lawaai is uit de buurt.</p> <p>De regering kan ook strengere regels maken voor vervuiling en overlast. Er komen dan meer plekken die gezond, schoon en veilig zijn. Daar kunnen we dan meer woningen bouwen.</p> <p>Kunnen we met strengere regels over vervuiling en overlast meer bouwen? Dan maken we die strengere regels. Zorgen strengere regels ervoor dat we juist minder kunnen bouwen? Dan maken we geen strengere regels.</p> <p>Als je geen punten geeft:</p> <p>Geef je hier geen punten? Dan hoeft de regering van jou geen extra rekening te houden met het bouwen van woningen bij het maken van milieubeleid.</p>
<p>8. Milieubeleid moet verkeer en vervoer zo min mogelijk in de weg zitten</p>	<p>Als je veel punten geeft:</p> <p>Geef je hier veel punten? Dan adviseer je de regering om te zorgen dat het milieubeleid geen problemen geeft voor ons verkeer. Reizen of spullen vervoeren mag niet moeilijker worden, of duurder. Het mag ook niet langer duren om ergens heen te gaan.</p> <p>Verkeer en vervoer veroorzaken op dit moment de meeste schade aan het milieu in Nederland. Dat komt door de uitstoot van fijnstof en stikstof.</p> <p>Wat kan dat betekenen?</p> <p>De regering maakt weinig of geen nieuwe milieuregels voor het verkeer en het vervoer. Er verandert zo min mogelijk aan de manier waarop wij reizen en de manier waarop we spullen vervoeren.</p> <p>De regering neemt alleen maatregelen die goed zijn voor meerdere dingen tegelijk. Bijvoorbeeld een maatregel die het milieu helpt en ervoor zorgt dat je op meer manieren kan reizen. De regering kan bijvoorbeeld het openbaar vervoer beter maken en goedkoper</p>

	<p>maken. Dan kunnen er meer mensen met het openbaar vervoer reizen. En dat is ook goed voor het milieu.</p> <p>Maar de regering neemt dan geen maatregelen die bepaalde manieren van reizen duurder maakt, of moeilijker. Ook al zijn die manieren van reizen slecht voor het milieu. Je kunt dan nog gewoon met het vliegtuig. Auto's en vrachtwagens mogen op benzine en diesel blijven rijden. Dat wordt ook niet duurder. De overheid maakt geen nieuwe milieuzones.</p> <p>Als je geen punten geeft:</p> <p>Geef je hier geen punten? Dan mag de regering van jou meer milieubeleid voeren, ook al betekent dit dat reizen duurder, moeilijker of langer wordt.</p>
<p>9. De regering moet wetten en regels voor het milieu altijd streng controleren</p>	<p>Als je veel punten geeft:</p> <p>Geef je hier veel punten? Dan adviseer je de regering om wetten en regels die we hebben voor het milieu ook altijd streng te controleren.</p> <p>We hebben diverse wetten en regels voor het milieu in Nederland. Maar controleren lukt nog niet altijd. Er is daardoor ruimte voor bedrijven en inwoners om zich niet aan de regels te houden. Bedrijven hebben bijvoorbeeld de plicht bepaalde energiebesparende maatregelen te nemen, maar doen dat niet altijd.</p> <p>Wat kan dit betekenen?</p> <p>De regering zorgt voor meer handhavers die de regels controleren. De overheid geeft ook meer geld aan de politie en het Openbaar Ministerie. Zij kunnen dan bedrijven en inwoners die de regels niet volgen, beter straffen.</p> <p>Ook geeft de regering meer geld uit om te controleren hoe het gaat met het milieu. Ze meten dan het water, de bodem en de lucht.</p> <p>De regering kan de regels ook strenger maken. Sommige regels zijn nu niet zo streng omdat de regering het toch niet kan controleren. Kunnen ze het wel controleren, dan kunnen ze de regels ook strenger maken.</p> <p>Gaat de regering regels strenger controleren? Dan kan dat ook zorgen dat sommige dingen niet meer kunnen. Of heel moeilijk worden. We</p>

	<p>kunnen dan misschien minder woningen bouwen, omdat de regels over stikstof streng zijn.</p> <p>Als je geen punten geeft:</p> <p>Geef je hier geen punten? Dan hoeft de regering van jou de wetten over het milieu niet strenger te controleren.</p>
--	--

Keuzetaak 2: Welke keuzes vind jij dat de overheid moet maken?

In de tweede keuzetaak maken deelnemers herhaaldelijk een afweging tussen verschillende aanpakken. De opzet is een discrete-keuze-experiment (DCE). De aanpakken bestaan steeds uit vijf attributen, een combinatie van instrumenten (gericht op bedrijven, dan wel inwoners) en drie mogelijke effecten:

- *Instrument*: Type maatregel voor bedrijven, type maatregel voor inwoners;
- *Effect*: Kosten voor een gemiddeld huishouden, volksgezondheid, natuur.

Tabel 2 beschrijft deze met de variatie in waarden en Tabel 3 de toelichting die beschikbaar was voor deelnemers.

**Tabel 2 – Elke aanpak in keuzetaak 2 ontstond door voor elk van de vijf attributen een level te selecteren.
Er waren 30 aanpakken in totaal.**

Attributen	Level 1	Level 2	Level 3	Level 4	Level 5	Level 6	Level 7
[1] Wat doet de overheid extra zodat bedrijven milieuvriendelijker worden?	Niets	Vragen om vrijwillig te veranderen	Helpen met meer geld, zoals subsidies	Meer belasting heffen op vervuilende keuzes	Vervuilende dingen vaker verbieden Schone dingen vaker verplichten		
[2] Wat doet de overheid extra zodat inwoners milieuvriendelijkere keuzes maken?	Niets	Vragen om vrijwillig te veranderen	Helpen met meer geld, zoals subsidies	Meer belasting heffen op vervuilende keuzes	Vervuilende dingen vaker verbieden Schone dingen vaker verplichten		
[3] Wat verandert er in de maandelijkse kosten van een gemiddeld huishouden?	50 euro per maand minder	25 euro per maand minder	Geen verschil	25 euro per maand meer	50 euro per maand meer	75 euro per maand meer	100 euro per maand meer

[4] Hoeveel Nederlanders sterven per jaar door een slecht milieu?	Geen verbetering	2.500 minder	5.000 minder	7.500 minder	10.000 minder		
[5] Hoe gaat het met dieren, planten en al het andere dat leeft?	Het gaat iets slechter	Geen verbetering	Het gaat iets beter	Het gaat veel beter	Het gaat heel veel beter		

Een toelichting op de vijf attributen:

- *Wat doet de overheid extra zodat bedrijven milieuvriendelijker worden?* Keuze uit de meest gebruikte instrumenten voor een overheid.
- *Wat doet de overheid extra zodat inwoners milieuvriendelijker worden?* Keuze uit de meest gebruikte instrumenten voor een overheid.
- *Wat verandert er in de maandelijkse kosten van een gemiddeld huishouden?* De waardes begeven zich van 50 euro per maand minder tot 100 euro per maand meer. Deze orde van grootte is met name ingeschat op basis van twee factoren: (1) de milieuheffingen in Nederland en (2) de zorgkosten veroorzaakt door milieuvervuiling. Over de eerste factor: het [Compendium Leefomgeving](#) schat de kosten van milieuheffingen in Nederland op 5,3 miljard euro in 2021, waarvan 4,2 miljard euro voor huishoudens. We maken de aanname dat de resterende kosten (m.n. voor bedrijven) zich niet doorvertalen naar huishoudens, wat voor de orde grootte geen groot effect heeft. Als we aannemen dat het bedrag van 4,2 miljard euro gelijk wordt verdeeld over 8 miljoen huishoudens, dan komt dat neer op 43,75 euro per huishouden per maand. Over de tweede factor: ook zorgkosten kunnen een rol spelen in deze orde grootte-bepaling. Deze zouden kunnen toenemen (als vervuiling toeneemt) of afnemen (als vervuiling afneemt). Het RIVM schat de totale zorgkosten door vervuiling op 1,2 miljard per jaar, oftewel 12,50 euro per huishouden per maand (bron: RIVM 2018, [Volksgezondheid Toekomst Verkenning](#)). In deze berekening zitten grote (politieke) onzekerheden. Voor een DCE is vooral de juiste orde van grootte belangrijk.
- *Hoeveel Nederlanders sterven per jaar door een slecht milieu?* De waardes begeven zich van 0 (absoluut minimum) tot 10.000. Het aantal mensen dat per jaar sterft door vervuiling van het milieu wordt geschat op 12.800 (bron: RIVM 2018, [Volksgezondheid Toekomst Verkenning](#)).
- *Hoe gaat het met dieren, planten en al het andere dat leeft?* Er is geen algemeen geaccepteerde indicator voor handen voor de staat van de natuur. Daarom is gekozen voor een ordinale schaal.

Nadat de kenmerken en niveaus waren vastgesteld hebben we het experimenteel ontwerp van de keuzesituaties gegenereerd met behulp van de keuzemodeller software Ngene.

Ook in deze keuzetaak hebben we deze attributen geconcretiseerd met achterliggende informatie:

Tabel 3 – Onderstaande informatie was beschikbaar als toelichting

Attribuut	Omschrijving achter de i-knop
<p>[1] Wat doet de overheid extra zodat bedrijven milieuvriendelijker worden?</p>	<p>Wat bedoelen we hier mee?</p> <p>Het soort maatregel dat de overheid zal gebruiken, bovenop wat er al is. Zodat bedrijven milieuvriendelijker worden.</p> <p>Waardoor komt het?</p> <p>De overheid kan verschillende soorten maatregelen gebruiken. Dat zijn onder andere:</p> <ol style="list-style-type: none"> 1. Afspraken maken met bedrijven om vrijwillig te veranderen, bijvoorbeeld via convenanten. 2. Subsidies geven of fiscaal voordeel. Dit heet ook wel stimuleren. 3. Meer belasting heffen op vervuilende keuzes. Dit heet ook wel beprijsen. 4. Het verbieden van vervuilende producten. Of het verplichten om meer milieuvriendelijke producten te gebruiken. Dit heet ook wel reguleren.
<p>[2] Wat doet de overheid extra zodat inwoners milieuvriendelijker worden?</p>	<p>Wat bedoelen we hier mee?</p> <p>Het soort maatregel dat de overheid zal gebruiken, bovenop wat er al is. Zodat inwoners milieuvriendelijker worden.</p> <p>Waardoor komt het?</p> <p>De overheid kan verschillende soorten maatregelen gebruiken. Dat zijn onder andere:</p> <ol style="list-style-type: none"> 1. Inwoners vragen om vrijwillig te veranderen. Bijvoorbeeld door spotjes op tv. 2. Subsidies geven om milieuvriendelijke keuzes te maken. Dit heet ook wel stimuleren. 3. Een belasting heffen op vervuilende keuzes. Dit heet ook wel beprijsen. 4. Het verbieden van vervuilende producten. Of het verplichten om meer milieuvriendelijke producten te gebruiken. Dit heet ook wel reguleren.
<p>[3] Wat verandert er in de maandelijkse kosten van een gemiddeld huishouden?</p>	<p>Wat bedoelen we hier mee?</p> <p>Hoeveel euro per maand een gemiddeld huishouden meer of minder gaat betalen.</p> <p>Waardoor komt het?</p> <p>Sommige maatregelen voor het milieu kunnen het leven duurder maken. Bijvoorbeeld een hogere belasting op benzine of diesel. Of het verplichten van zuiveringstechnologie voor bedrijven.</p> <p>Sommige maatregelen maken het leven goedkoper. Als er minder vervuiling is, dan kunnen bijvoorbeeld zorgkosten dalen omdat mensen gezonder zijn. Of het zuiveren van water gaat minder kosten.</p> <p>Sommige maatregelen maken het leven op de korte termijn duurder, maar op de lange termijn goedkoper. Bijvoorbeeld het verbieden van producten van lage kwaliteit. Deze zijn vaak goedkoop</p>

	<p>bij aanschaf, maar gaan ook vaker snel stuk. Producten van hoge kwaliteit zijn vaak bij aanschaf duurder, maar gaan langer mee en uiteindelijk goedkoper.</p>
<p>[4] Hoeveel Nederlanders sterven per jaar meer of minder door het milieu?</p>	<p>Wat bedoelen we hier mee?</p> <p>Het aantal Nederlanders dat elk jaar sterft door vervuiling en overlast.</p> <p>Waarvoor komt het?</p> <p>Door vervuiling en overlast sterven op dit moment ongeveer 10.000 mensen per jaar. Dat komt bijvoorbeeld door luchtvervuiling. Dat leidt tot luchtwegklachten zoals astma. Een andere oorzaak is geluidsoverlast, wat bij mensen leidt tot stress. Dat draagt bij aan hart- en vaatziekten. Als we niets doen, dan zal dit aantal toenemen.</p>
<p><i>Hoeveel minder Nederlanders hebben lichte/ernstige gezondheidsklachten door vervuiling en overlast?</i></p>	<p>Wat bedoelen we hier mee?</p> <p>Het aantal Nederlanders dat ernstige gezondheidsklachten ervaart door vervuiling en overlast.</p> <p>Waarvoor komt het?</p> <p>Door vervuiling en overlast hebben op dit moment [AANTAL] mensen ernstige gezondheidsklachten. Luchtvervuiling leidt tot luchtwegklachten zoals astma, en hart- en vaatziekten. Hinder, vooral geluidsoverlast, leidt bij mensen tot stress.</p>
<p>[5] Hoe gaat het met dieren, planten en al het andere dat leeft?</p>	<p>Wat bedoelen we hier mee?</p> <p>Hoeveel dieren, planten en andere organismen er in Nederland zijn (biodiversiteit). En hoe goed het met ze gaat.</p> <p>Waarvoor komt het?</p> <p>Maatregelen voor het milieu kunnen ervoor zorgen dat er meer verschillende planten, dieren en andere organismes (zoals bacteriën en schimmels in de bodem) zijn in Nederland. Dit noemen we ook wel biodiversiteit. Over het algemeen geldt dat hoe meer soorten er zijn, hoe beter. Biodiversiteit zorgt voor schone lucht, fris water, een goede kwaliteit van de bodem en de bestuiving van gewassen. Het helpt om klimaatverandering te bestrijden en ons eraan aan te passen en het vermindert de impact van natuurrampen.</p> <p>Maar in Nederland daalde de biodiversiteit van ruim 40% in 1900 tot ongeveer 15% in 2000. Dat komt onder andere door ontwatering van natte gebieden en het gebruik van kunstmest, maar ook verstedelijking, vervuiling en overbevissing.</p>

Implementatie van de raadpleging

Voor dit onderzoek zijn de twee keuzetaken digitaal voorgelegd aan deelnemers. De beschreven ontwerpen zijn geïmplementeerd in ons platform Wevaluate.

Deelnemers kregen allereerst een algemene introductie te zien over het thema milieu, waarna de PWE en vervolgens de DCE werd voorgelegd. Bij beide onderdelen was een instructievideo beschikbaar.

Daarna kregen deelnemers enkele stellingen voorgelegd, enkele vragen over de raadpleging zelf, en tot slot werden persoonskenmerken uitgevraagd. Hieronder beschrijven we de opzet van de verschillende onderdelen.

Onderdeel 1: Introductie

We starten een raadpleging altijd met een korte animatie, [deze is hier te bekijken](#). In deze animatie wordt de kern van het thema zo simpel mogelijk uitgelegd. De figuur hieronder laat een screenshot zien van het startscherm van de raadpleging. Deelnemers konden de tekst van de animatie ook gewoon lezen.

Deelnemers hoorden of lazen de volgende tekst:

De regering wil ons milieu verbeteren. Dat is namelijk vervuild. In onze bodem, water en lucht komen steeds meer schadelijke stoffen zoals PFAS, stikstof en microplastics.

Dat komt bijvoorbeeld door fabrieken en auto's. Maar ook door producten die we gebruiken.

Daarnaast is er veel overlast, zoals het geluid van brommers en vliegtuigen. Of de stank van boerderijen.

Milieuvervuiling, schade en overlast zorgen ervoor dat mensen stress kunnen ervaren, vaker ziek worden en korter leven.

Als we zo doorgaan, dan raakt ons land steeds minder leefbaar voor mensen, dieren en al het andere dat leeft.

Daarom maakt de regering een plan om het milieu schoner, gezonder en veiliger te maken. Dit plan heet het Nationaal MilieuProgramma.

Met een schonere bodem, water en lucht kunnen we beter voedsel en drinkwater maken. En zijn er minder mensen met hartproblemen of astma.

Industrie, landbouw en consumenten: we kunnen allemaal een bijdrage leveren.

Ook de regering gaat aan de slag. Maar niet alles kan tegelijkertijd. Maatregelen kosten tijd en geld. Of vragen ander gedrag.

En soms als we het ene willen, dan kan het andere niet meer.

Als jij het voor het zeggen had, waar moet de regering rekening mee houden bij het maken van milieubeleid? Wie doet wat? Welke maatregelen kiezen we?

Daarover gaat deze raadpleging.

De regering gebruikt de resultaten van dit onderzoek bij het maken van het Nationaal MilieuProgramma.

Alvast bedankt voor je mening!

Onderdeel 2: Keuzetaak 1 (PWE)

Figuur 16 laat de keuzetaak van de PWE-raadpleging zien. In dit geval vroegen we deelnemers om 50 punten te verdelen over verschillende principes. Hoe belangrijker zij een doel vonden, hoe meer punten zij aan dat doel moesten toekennen. Voorafgaand aan de keuzetaak konden deelnemers een instructievideo bekijken. Achter het roze icoon met de 'i' was meer informatie te vinden (zie Tabel 1).

Figuur 16 – Het scherm dat deelnemers te zien kregen. De volgorde van de opties was willekeurig en verschilde dus per deelnemer.

The screenshot displays a survey interface titled "Deel 1: Wat vind jij belangrijk bij het maken van milieubeleid?". Below the title, it instructs users to use plus and minus buttons to allocate points to various options. A score of 0/50 is shown in a dashed circle on the right. The options are arranged in a 3x3 grid, each with a pink information icon (i) and a slider set to 0.

Option	Points
De regering moet zoveel mogelijk doen om het milieu te verbeteren	0
De regering moet ervoor zorgen dat inwoners en bedrijven die het meeste vervuilen het meeste doen	0
De regering moet ervoor zorgen dat bedrijven die belangrijk zijn voor de Nederlandse economie hier blijven	0
De regering moet huishoudens met een lager inkomen zoveel mogelijk beschermen	0
De regering moet ervoor zorgen dat het verbeteren van het milieu zo min mogelijk kost	0
De regering moet wetten en regels voor het milieu altijd streng controleren	0
De regering moet de gezondheid van inwoners zo goed mogelijk beschermen tegen vervuiling en overlast	0
Milieubeleid moet het bouwen van woningen zo min mogelijk in de weg zitten	0
Milieubeleid moet verkeer en vervoer zo min mogelijk in de weg zitten	0

Na het verdelen van de punten konden deelnemers hun keuze toelichten (zie Figuur 17).

Figuur 17 – Deelnemers konden toelichten waarom ze hun keuzes hebben gemaakt.

Motivatie

Bedankt! We vinden het interessant om te weten waarom je deze keuze hebt gemaakt.

Motiveer alsjeblieft waarom je deze punten hebt toegekend.



De regering moet zoveel mogelijk doen om het milieu te verbeteren
10 punten



De regering moet ervoor zorgen dat inwoners en bedrijven die het meeste vervuilen het meeste doen
10 punten

Onderdeel 3: Keuzetaak 2 (DCE)

De kern van de DCE is een reeks dilemma's, waarin de deelnemers kan kiezen tussen twee aanpakken. Elke aanpak wordt beschreven aan de hand van de instrumenten die de aanpak karakteriseren, en de effecten van de aanpak op kosten, volksgezondheid en de natuur in Nederland. De deelnemers kregen de vraag "Welke aanpak zou jij adviseren?". Ook hier kregen deelnemers de mogelijkheid om een instructievideo te bekijken.

Figuur 18 hieronder laat een voorbeeld van een keuze tussen twee aanpakken in de DCE zien.

Figuur 18 – Elke deelnemer kreeg zes van dergelijke dilemma's. Het ontwerp van de DCE bevatte 30 dilemma's in totaal.

Welke van de twee aanpakken zou je adviseren? Vraag 1 van 6

Kies een van de aanpakken

	Aanpak 1	Aanpak 2
Wat doet de overheid extra zodat bedrijven milieuvriendelijker worden?	Vragen om vrijwillig te veranderen	Niets
Wat doet de overheid extra zodat inwoners milieuvriendelijker worden?	Vervuilende dingen vaker verbieden Schone dingen vaker verplichten	Meer belasting heffen op vervuilende keuzes
Wat verandert er in de maandelijkse kosten van een gemiddeld huishouden?	75 euro per maand meer	25 euro per maand minder
Hoeveel Nederlanders sterven per jaar door een slecht milieu?	Geen verbetering	10.000 minder
Hoe gaat het met dieren, planten en al het andere dat leeft?	Het gaat veel beter	Het gaat heel veel beter
	<input type="radio"/> Kies deze aanpak	<input type="radio"/> Kies deze aanpak

Deelnemers konden wederom hun antwoorden toelichten (Figuur 19).

Figuur 19 – Ook bij de tweede keuzetaak konden deelnemers hun afweging motiveren.

[←](#)

Deel 2: Toelichting

Wil je je keuzes bij dit onderdeel toelichten? (1/1)

Volgende →

Onderdeel 4: Stellingen en overige vragen

Tot slot volgende nog enkele vragen over het milieu in Nederland, over deze raadpleging en over de deelnemers zelf.

Figuur 20 – Een selectie van de stellingen en vragen over het milieu

Geef aan of je het eens bent met onderstaande stellingen (1/5)

	Volledig mee oneens	Mee oneens	Niet eens, niet oneens	Mee eens	Volledig mee eens	Geen mening / n.v.t.
Ik maak me zorgen over het milieu in Nederland	<input type="radio"/>	<input type="radio"/>	<input type="radio"/>	<input type="radio"/>	<input type="radio"/>	<input type="radio"/>
Vervuiling van het milieu door mensen en bedrijven moet volledig verboden zijn	<input type="radio"/>	<input type="radio"/>	<input type="radio"/>	<input type="radio"/>	<input type="radio"/>	<input type="radio"/>
De gezondheid van mensen mag nooit geschaad worden door vervuiling of overlast	<input type="radio"/>	<input type="radio"/>	<input type="radio"/>	<input type="radio"/>	<input type="radio"/>	<input type="radio"/>
We moeten vervuiling voorkomen, en niet achteraf proberen op te lossen	<input type="radio"/>	<input type="radio"/>	<input type="radio"/>	<input type="radio"/>	<input type="radio"/>	<input type="radio"/>
De beste manier om het milieu te beschermen is minder te consumeren	<input type="radio"/>	<input type="radio"/>	<input type="radio"/>	<input type="radio"/>	<input type="radio"/>	<input type="radio"/>
De natuur heeft eigen rechten en moet altijd beschermd worden	<input type="radio"/>	<input type="radio"/>	<input type="radio"/>	<input type="radio"/>	<input type="radio"/>	<input type="radio"/>
De regering hoeft geen extra maatregelen voor het verbeteren van het milieu te nemen	<input type="radio"/>	<input type="radio"/>	<input type="radio"/>	<input type="radio"/>	<input type="radio"/>	<input type="radio"/>

Figuur 21 – Een selectie van de stellingen over de raadpleging zelf

Geef aan of je het eens bent met onderstaande stellingen (2/6)

	Helemaal mee eens	Mee eens	Neutraal	Mee oneens	Helemaal mee oneens	Zeg ik liever niet/ weet ik niet
De raadpleging stuurde mijn keuzes een bepaalde kant op	<input type="radio"/>	<input type="radio"/>	<input type="radio"/>	<input type="radio"/>	<input type="radio"/>	<input type="radio"/>
Ik vertrouw erop dat dit een eerlijk onderzoek is	<input type="radio"/>	<input type="radio"/>	<input type="radio"/>	<input type="radio"/>	<input type="radio"/>	<input type="radio"/>
Ik vond het een belangrijk onderwerp om mijn mening over te geven	<input type="radio"/>	<input type="radio"/>	<input type="radio"/>	<input type="radio"/>	<input type="radio"/>	<input type="radio"/>
Ik vond de raadpleging moeilijk te begrijpen	<input type="radio"/>	<input type="radio"/>	<input type="radio"/>	<input type="radio"/>	<input type="radio"/>	<input type="radio"/>
Deze methode moeten vaker worden ingezet om inwoners te betrekken bij overheidsbeleid	<input type="radio"/>	<input type="radio"/>	<input type="radio"/>	<input type="radio"/>	<input type="radio"/>	<input type="radio"/>
Doordat ik meedoe aan deze raadpleging heb ik geleerd over de keuzes die de overheid moet maken over dit thema	<input type="radio"/>	<input type="radio"/>	<input type="radio"/>	<input type="radio"/>	<input type="radio"/>	<input type="radio"/>

Figuur 22 – Het uitvragen enkele demografische kenmerken maakt het mogelijk de resultaten dieper te analyseren.

Tot slot, wat vragen over jezelf

Als laatste willen we je nog wat vragen stellen over jezelf.

Wat is je leeftijd?* (1/15)

- Jonger dan 25 jaar
- Tussen 25 en 34 jaar
- Tussen 35 en 44 jaar
- Tussen 45 en 54 jaar
- Tussen 55 en 64 jaar
- 65 jaar of ouder
- Zeg ik liever niet

Dataverzameling: twee groepen

Groep 1: Representatieve steekproef via panel (april 2023)

Dataverzameling

De deelnemers van deze groep zijn geworven via het panelbureau Dynata. De dataverzameling liep van 3 april tot en met 29 april 2023. Om een divers en representatief sample te verkrijgen werd er aangestuurd op de kenmerken gender, leeftijd en opleidingsniveau zoals bekend bij het CBS in 2020. In een pilot deden 500 mensen mee, na een tussentijdse evaluatie deden nog eens 1.500 mensen mee voor een totaal van 2.003 deelnemers.

Omdat er significante wijzigingen in de keuzetaak 1 PWE hebben plaatsgevonden na de pilot laten we de eerste 500 deelnemers voor die keuzetaak buiten beschouwing. In de DCE waren geen wijzigingen naar aanleiding van de pilot, dus daar hebben we de volledige dataset kunnen gebruiken.

Opschonen van data

Na het verzamelen van data is altijd enig opschonen nodig, bijvoorbeeld omdat deelnemers wel gestart zijn aan de raadpleging maar deze niet hebben afgemaakt. We schonen de data op basis van invultijd, kwantitatieve antwoorden, en kwalitatieve antwoorden. Dat betekent dat we uiteindelijk de input van 1.472 deelnemers van keuzetaak 1 en 1.996 deelnemers aan keuzetaak 2 hebben geanalyseerd; zie Tabel 4.

Tabel 4 – Samenstelling van panel en open raadpleging na opschonen

Gender	Aandeel NL bevolking (CBS)	Panel keuzetaak 1 (N=1.472)	Panel keuzetaak 2 (N=1.996)	Open raadpleging (N=3.213)
Man	49,5%	49,0%	48,9%	66,1%
Vrouw	50,5%	50,2%	50,5%	33,9%
Leeftijd				
Tot 25	8,1%	11,5%	10,3%	3,6%
25 tot 34 jaar	16,5%	21,3%	19,6%	13,5%
35 tot 44 jaar	15,2%	12,3%	13,8%	16,0%
45 tot 54 jaar	17,6%	13,9%	14,6%	19,5%
55 tot 64 jaar	17,5%	18,1%	17,8%	24,2%

65 en ouder	25,4%	22,9%	23,8%	23,2%
-------------	-------	-------	-------	-------

Opleiding

Laag	28,3%	32,1%	28,9%	1,6%
Middel	36,3%	35,4%	36,7%	12,9%
Hoog	34,7%	31,8%	33,8%	85,5%

Wegen van data (post-stratificatie)

De tabel hierboven laat zien hoe de verdelingen van deelnemers over de demografische kenmerken geslacht, leeftijd en opleiding in de raadplegingen zich verhouden tot de verdeling over deze kenmerken in de Nederlandse bevolking (kolom 2). De verschillen tussen de steekproef (het panel) en de Nederlandse bevolking zijn klein. Toch is de groep deelnemers daarmee niet volledig representatief voor de Nederlandse bevolking op de weergegeven kenmerken. Om ervoor te zorgen dat we op basis van de panelraadpleging wel betrouwbare uitspraken kunnen doen over alle inwoners van Nederland boven de 18, hebben we de data gewogen op de kenmerken gender, leeftijd en opleidingsniveau. Wegen betekent dat we in de analyse meer gewicht toekennen aan de antwoorden van deelnemers die ondervertegenwoordigd zijn in de steekproef en juist minder gewicht toekennen aan de deelnemers die oververtegenwoordigd zijn. Kort gezegd hebben we het volgende gedaan:

1. We hebben de deelnemers in groepen ingedeeld: twee voor geslacht, drie voor opleidingsniveau en drie voor leeftijd. Samen levert dat 18 groepen op ($2 \times 3 \times 3 = 18$).
2. We hebben de verdeling van de deelnemers over deze groepen vergeleken met de verdeling van het aantal mensen in de populatie.
3. Vervolgens hebben we een wegingsfactor gekoppeld aan elke groep. Deze wegingsfactor zorgt dat de antwoorden van een specifieke groep zwaarder tellen als er relatief weinig deelnemers in de groep zitten. En dat de antwoorden minder zwaar meetellen als er relatief veel deelnemers in deze groep zitten.

Door dit proces maken we de steekproef representatief op de kenmerken leeftijd, geslacht en opleidingsniveau en kunnen we betrouwbare uitspraken doen over de voorkeuren van alle inwoners in Nederland

Groep 2: Open raadpleging (juni-juli 2023)

In een tweede fase die liep van 5 juni tot en met 14 juli 2023 konden alle Nederlanders van 16 jaar en ouder meedoen aan de raadpleging. Dit vergroot de inclusiviteit van de resultaten. In deze periode namen uiteindelijk 3.213 Nederlanders deel; zie ook weer Tabel 4.

Daar waar het panel (zo goed als) representatief was voor de Nederlandse bevolking was de open raadpleging dat niet. Aanvullende analyse laat zien dat van de deelnemers in de open raadpleging 62% op een van de partijen

GroenLinks, D66 of Partij voor de Dieren stemde. Gemiddeld genomen was de financiële situatie van deze deelnemers goed: 80% houdt geld over aan het einde van de maand. Eerder zagen we al dat een relatief laag percentage van deze deelnemers zegt iets geleerd te hebben over de keuzes van de overheid (34%), maar juist een relatief hoog percentage zich zorgen maakt over het milieu (83%). Alles bij elkaar ontstaat het beeld van een groep inwoners die redelijk tot goed geïnformeerd zijn over het milieu en daar ook bezorgd over zijn.

Bijlage: Motivaties bij keuzetaak 1

We hebben voor alle 1.472 deelnemers uit de representatieve steekproef die hun afwegingen bij keuzetaak 1 gemotiveerd hebben, alle antwoorden gelezen en gecategoriseerd. We rapporteren hier welke argumenten deelnemers het vaakst noemen.

Deelnemers konden optioneel hun puntenverdeling motiveren. Daarbij noemen zij – in verschillende persoonlijke bewoordingen – vaak vergelijkbare argumenten. We hebben de meest voorkomende argumenten een code gegeven. Het betreft typisch tien tot vijftien argumenten per optie. We hebben voor elk van de negen opties 500 antwoorden gecodeerd. We laten de vijf meest genoemde argumenten zien binnen een optie. Daarbij geven we illustratieve citaten.

LEGENDA

De frequentie van een argument als percentage van alle gegeven argumenten:

★ 0 tot 5%

★★ 5 tot 10%

★★★ 10 tot 15%

★★★★ 15 tot 20%

★★★★★ 20% of meer

Bij sommige opties geven deelnemers meer motivaties dan bij andere. Typisch gezien ontvangen de opties met minder punten ook minder motivaties. Ongeacht het totale aantal motivaties binnen een optie is het relevant om te zien welke argumenten deelnemers vaker of minder vaak noemen. Daarom bepalen we de frequentie van een argument *binnen* een categorie of optie.

De consequentie is dat de frequentie van argumenten uit verschillende opties niet vergelijkbaar is. In een optie met weinig argumenten in totaal kan een relatief klein aantal mensen dat een argument noemt er al voor zorgen dat een argument vijf sterren krijgt. In een optie met in totaal veel argumenten hebben ook relatief veel deelnemers ervoor gezorgd dat een argument vijf sterren krijgt.

De regering moet wetten en regels voor het milieu altijd streng controleren

Argument	Illustratie	Frequentie
Anders hebben wetten en regels geen zin	<i>“Wat heb je aan regels en wetten als ze niet goed en streng gecontroleerd worden”</i>	★★★★★
Er is handhaving op naleving van de regels nodig	<i>“regels zijn hier genoeg, het controleren moet veel beter!”</i>	★★★
We moeten gesjoemel, misbruik en overtreding voorkomen	<i>“als je mensen niet controleert doen ze het niet”</i>	★★★
Dit is (gewoon) belangrijk	<i>“Controle is essentieel”</i>	★★

De nadruk moet liggen op het controleren van bedrijven	<i>“Ik vind dat strengere controle past bij de wens voor een schoner milieu. Vooral de grootste vervuilende bedrijven, ook chemische bedrijven [die] PFAS uitstoten, moeten strenger gecontroleerd worden.”</i>	★★
--	---	----

De regering moet zoveel mogelijk doen om het milieu te verbeteren

Argument	Illustratie	Frequentie
Bescherming van het milieu is een kerntaak van de regering	<i>“De regering is ook hoofdverantwoordelijk voor de meeste milieu beslissingen”</i>	★★★★
Verbeteren van het milieu is noodzakelijk of urgent	<i>“Er is nu actie nodig. Ik vind de huidige maatregelen onvoldoende (...) als het gaat om het redden van het milieu.”</i>	★★★★
Verbeteren van het milieu is belangrijk voor toekomstige generaties	<i>“Ergens denk ik ook dat wij als klein landje weinig verschil kunnen maken, maar alle beetjes helpen en als iedereen denkt het heeft geen nut dan komen we nergens. Ten slotte hangt onze gezondheid en de toekomst van onze planeet er vanaf en dus voor alle dieren en volgende generaties.”</i>	★★★
Dit is (gewoon) belangrijk		★★
Het milieu moet verbeterd worden, maar niet ten koste van alles	<i>“Het is zeker belangrijk, maar gaat niet boven alles. Andere factoren niet uit het oog verliezen”</i>	★★

De regering moet ervoor zorgen dat het verbeteren van het milieu zo min mogelijk kost

Argument	Illustratie	Frequentie
Milieu is belangrijk. Het mag wat kosten	<i>“Kosten niet belangrijk in deze kwestie”</i>	★★★★★
Het leven is (al zo) duur	<i>“Door bijv. inflatie en stijgende kosten voor energie, is het leven al erg duur. Milieubescherming is belangrijker, maar er moeten betaalbare opties beschikbaar blijven”</i>	★★★★★
Er blijft dan meer geld over voor belangrijkere of andere dingen dan milieu	<i>“Mag niet ten koste gaan van de zorg, politie en onderwijs.”</i>	★★

Milieuverbetering hoeft niet duur te zijn	<i>“Ze moeten voor een zo laag mogelijk bedrag zo veel mogelijk zien te bewerkstelligen.”</i>	★★
Kostenbesparing leidt tot minder kosten voor de burger	<i>“Want de kosten komen allemaal in rekening voor de burgers, het moet dus niet teveel kosten”</i>	★★

De regering moet de gezondheid van inwoners zo goed mogelijk beschermen tegen vervuiling en overlast

Argument	Illustratie	Frequentie
Gezondheid van mensen is het belangrijkste	<i>“Omdat gezondheid het enige is wat je niet kunt kopen”</i>	★★★★★
Beschermen van gezondheid is kerntaak regering	<i>“Ik vind dat dit hun taak is omdat zij het geld en de kennis hebben.”</i>	★★★
Bescherming gezondheid is geen taak regering, en is gezamenlijke verantwoordelijkheid	<i>“Zorgen voor gezondheid is in principe in eerste instantie verantwoordelijkheid van de burger zelf, maar de overheid kan wel zorgen voor de juiste randvoorwaarden.”</i>	★★★
Gezondheid is eigen verantwoordelijkheid burgers	<i>“Ik vind dit ook de verantwoordelijkheid van de inwoners zelf.”</i>	★★
Gezonde mens is belangrijk voor economie	<i>“De gezondheid van mensen is misschien wel de belangrijkste taak voor de overheid omdat deze zorgt voor minder aanspraken op medische zorg en hogere arbeidsparticipatie omdat men minder ziek is en zich goed voelt.”</i>	★★

De regering moet ervoor zorgen dat bedrijven die belangrijk zijn voor de Nederlandse economie hier blijven

Argument	Illustratie	Frequentie
Bedrijven zijn van belang voor de economie	<i>“economie is de drijfveer van onze maatschappij”</i>	★★★★★
Bedrijven zijn van belang voor de werkgelegenheid	<i>“Bedrijven die belangrijk zijn voor de Nederlandse economie zou niet koste wat het kost schoner moeten maken waardoor ze uit Nederland vetrekken. Wat heb je aan een</i>	★★★★

	<i>schoon land waar een heel groot deel van de bevolking werkloos is.</i>	
Vervuilende bedrijven moeten weg, milieubewuste bedrijven blijven	<i>“Bedrijven die op een kwalitatieve manier hun bijdrage leveren aan ons land zijn belangrijk. De bedrijven die vervuilen en uitbuiten op wat voor manier dan ook mogen vertrekken”</i>	★★
Economie is belangrijk, maar mag niet ten koste gaan van alles	<i>“Tsja, wat is belangrijk. Zorgen ze voor veel werkgelegenheid of belastingen ja. Maar alleen om de economie groot te laten lijken hoef ik ze hier niet.”</i>	★★
Dit is (gewoon) belangrijk		★

De regering moet huishoudens met lagere inkomens zoveel mogelijk beschermen

Argument	Illustratie	Frequentie
Het is urgent om mensen met lage inkomens te beschermen	<i>“Die hebben het al moeilijk genoeg dus dit hoeft daar ok al weer niet bij”</i>	★★★★★
Mensen met lage inkomens hebben minder mogelijkheden om te verduurzamen	<i>“Huishoudens met lagere inkomens hebben geen tijd of geld om zich zorgen te maken over duurzamer leven. Rijken en bedrijven wel.”</i>	★★
Lage inkomens worden al genoeg geholpen door de overheid	<i>“ze worden al geholpen op iedere mogelijke manier. laat ze zelf ook eens wat doen”</i>	★★
Deze huishoudens moeten zelf actie ondernemen (gaan werken, minder uitgeven)	<i>“Lagere inkomens geven zelf soms ook teveel uit.” “De banenmarkt is zeer groot, en mensen kunnen dus geld verdienen!”</i>	★★
We moeten het verschil tussen arm en rijk verkleinen	<i>“Sterkste schouders dragen de zwaarste lasten geldt ook hier. 'Zoveel mogelijk' is dan niet hetzelfde als helemaal niet. Iedereen zal een duit in het zakje moeten doen.” “Prioriteit inkomensgelijkheid”</i>	★

De regering moet ervoor zorgen dat inwoners en bedrijven die het meeste vervuilen het meeste doen

Argument	Illustratie	Frequentie
Het is eerlijk/rechtvaardig om grote vervuilers meer laten te doen	<i>“Het is wel zo eerlijk dat de grootste vervuilers ook het meeste doen om de ontstane problemen op te lossen.”</i>	★★★★★
De vervuiler moet betalen	<i>“de vervuiler moet betalen”</i>	★★★★★
Het is logisch/vanzelfsprekend om deze groep aan te pakken	<i>“Denk ik is logisch, toen je opgroeide moest je van je ouders ook alle rommel die je maakte opruimen.”</i>	★★
Moeten worden gestimuleerd tot verduurzaming.	<i>“Het beleid is het meest effectief als de grootste vervuilers gestimuleerd worden om hun impact op het milieu te verkleinen en die grootste vervuilers verdienen dan ook veel aandacht en steun (eventueel ook financiële) van de overheid.”</i>	★★
Grote vervuilers kunnen de meeste impact maken	<i>“Dat heeft het snelst het meeste effect. Iedereen moet zijn steentje bijdragen, maar grote bedrijven enz kunnen direct veel betekenen voor het milieu”</i>	★★

Milieubeleid zit het bouwen van woningen zo min mogelijk in de weg

Argument	Illustratie	Frequentie
Woningnood is urgenter dan milieuproblematiek	<i>“Bouwen van woningen is belangrijk. Er is een zwaar tekort. Niemand is er bij gebaat als dat niet van de grond komt. Mensen moeten nou eenmaal ergens wonen”</i>	★★★★★
Er moet een balans tussen woningbouw en milieu worden gevonden	<i>“Ja en nee. Als het bouwen van de woningen vervuילend is, moet daar iets nieuws op gevonden worden.”</i>	★★
Milieu gaat voor woningbouw	<i>“veel woningen bouwen is niet goed voor het milieu. Eerst andere maatregelen nemen bv dat mensen kunnen gaan samenwonen zonder dat ze veel gekort worden op inkomen”</i>	★★
Wonen is een primair recht	<i>“Milieu is heel belangrijk, maar een dak boven je hoofd is ook een primaire behoefte. Ik vind dat het een het ander niet moet vermoeilijken.”</i>	★★

Dit is (gewoon) belangrijk

★★

Milieubeleid zit verkeer en vervoer zo min mogelijk in de weg

Argument	Illustratie	Frequentie
Vervoer is noodzakelijk voor bereikbaarheid	<i>“We willen allemaal onze boodschappen die door vrachtwagens wordt aangevoerd en wij op het platteland willen graag van huis weg.”</i>	★★★★
Vervoer is belangrijk voor de economie	<i>“Het vervoer is een belangrijke schakel in de economie, er moet dan ook naar andere oplossingen worden gekeken”</i>	★★★
Dit is (gewoon) belangrijk		★★★
Milieu is belangrijker dan vervoer	<i>“Ik vind het niet erg als milieubeleid het verkeer in de weg zit, mensen moeten ook een omslag maken in dat alles maar met de auto moet bijvoorbeeld.”</i>	★★
Vervoer is belangrijk voor woon- werk verkeer	<i>“Ja, want iedereen moet wel goed en gemakkelijk naar zijn werk komen.”</i>	★★

Referenties

Geijsen, T., Vries, M. de, Maas, W., Tuit, C., Fillerup, L. & Mouter, N. (2022). Coronabeleid op de lange termijn: Welke doelen en maatregelen vinden Nederlanders belangrijk? Populytics.

Mouter, N., van Beek, L., de Ruiter, A., Hernandez, J.I., Schouten, S., van Noord, L., Spruit, S. (2021a). Brede steun voor ambitieus klimaatbeleid als aan vier voorwaarden is voldaan: resultaten van een raadpleging onder meer dan 10.000 Nederlanders over het Nederlandse klimaatbeleid. Populytics.

Mouter, N., Koster, P.R., Dekker, T. (2021b). Contrasting the recommendations of Participatory Value Evaluation and Cost-Benefit Analysis in the context of urban mobility investments. *Transportation Research Part A: Policy and Practice*, 144, 54-73.

Mouter N, Shortall R, Spruit S, Itten A. (2021c) Including young people, cutting time and protecting useful outcomes: Participatory Value Evaluation as a new practice of public participation in the Dutch energy transition. *Energy Res Soc Sci*. 2021;75:101965.

Mouter, N., Koster, P.R., Dekker, T. (2021d). Participatory Value Evaluation for the evaluation of flood protection schemes. *Water Resources and Economics*, 36.

Mouter N, Hernandez JI, Itten AV. (2021e). Public participation in crisis policymaking. How 30,000 Dutch citizens advised their government on relaxing COVID-19 lockdown measures. *PLoS ONE* 16(5): e0250614.

Mouter, N., Jenninga, S., de Vries, M., Maas, W., Geijsen, T., Spruit, S. (2022). Een raadpleging ter voorbereiding van het Gelders burgerforum Klimaat. Populytics.

Mouter, N., de Vries, M., Jenninga, S., Spruit, S.L., Amezian, A., Munyasya, A. (2023a). Resultaten van de Landelijke Energieraadpleging Populytics.

Mouter, N., de Vries, M., Munyasya, A., Tuit, C., Hoefsloot, N., Cieraad, F., Lier, F., Tromp, H. (2023b). Uitkomsten van de Lelylijnraadpleging. Populytics.

Spruit, S.L., Mouter, N., de Vries, Schouten, S. (2021). 6681 Nederlanders denken mee over medisch keuren van rijbewijshouders. Populytics.